

STF – Årsberättelse 2019 med hållbarhetsrapport

#svemester



SVENSKA
TURISTFÖRENINGEN



VÅR VISION
**FÅ MÄNNISKOR
 ATT UPPTÄCKA SVERIGE**

Några axplock från 2019

Upprop för fjälleder

I 2019 års statsbudget minskade anslaget till Naturvårdsverket kraftigt, vilket ledde till att upprustningen av fjälleder lades på is. STF reagerade med ett upprop som stöddes av 23 909 personer och fick god mediabevakning. När höstbudgeten kom fanns en ny riktad satsning på 20 mkr för att skydda och rusta vandringslederna i fjällen.



Hållbarhetslöftet

Den sista december hade alla STF:s boenden avgett hållbarhetslöftet. Hållbarhetslöftet visar för gästerna att boendet arbetar med hållbarhet ur alla perspektiv.



Nya boenden

Under året fick STF tolv nya spännande boenden från norr till söder. **Läs mer om dem på sidan 20.**

12 Signaturleder

STF lyfte fram tolv av Sveriges mest spektakulära leder, vi kallar dem Signaturleder. Kännetecknande för dem är den vackra naturen, att de är karaktäristiska för sin landsdel och att man kan ta sig dit med kollektivtrafiken.



Vandringens dag – andra lördagen i september

Vandringens dag är ett nytt initiativ från STF för att få hela Sverige att komma ut och vandra. Den 14 september 2019 var det dags. Runt om i landet



arrangerade lokalavdelningar och boenden över 100 aktiviteter som lockade fler än 3 000 nöjda vandrare, betydligt fler var ute på egen hand.



Svemestertrenden

Svemester som STF introducerade under 2018 har blivit ett begrepp som används av hela besöksnäringen. Svemestertrenden är extra tydlig i fjällen, där många av STF:s boenden hade besöksrekord under sommaren. Vi utsåg också årets Svemestermål, **läs mer på sidan 57.**

Kort om STF

STF grundades 1885 som en ideell förening med syfte att främja natur- och kulturturism i Sverige. Sedan dess har föreningen växt till cirka 242 000 medlemmar. "Upptäck Sverige" är det genomgående temat för föreningens verksamhet inom friluftsliv, natur- och kulturturism. STF utövar opinionsbildning med syfte att värna natur- och kulturmiljöer och främja en hållbar turistisk utveckling. Via sitt dotterbolag driver STF, i egen regi och tillsammans med franchisetagare, cirka 250 vandrarhem, hotell, pensionat, fjällstationer och fjällstugor från söder till norr, från absoluta city till lägen i väglöst land. 65 lokalavdelningar anordnar en mängd lokala aktiviteter och internationellt samarbetar STF med HI, (Hostelling International) och ERA, European Ramblers Association. STF ger ut medlemstidningen Turist.

PRODUKTION: STF i samarbete med Addira.

TRYCK: Ätta45.

FOTO: Anette Andersson, Daniel Skog, Green Key, Gunnel Ragnhult, Gösta Fries, Jenny Engström, Jessica Steje, Lotta Nyberg, Marit Sarri, Mårten Leo, Nicole Lejdeby, Pär Englund, Sara Wangler, Sara Wiström, Sofia Kallner, Sofie Lantto, Sofie Jorsell, Therese Rydström, Tora Broberg, Visita

I
N
N
E
H
Å
L
L

Generalsekreteraren/Vd har ordet	1	Vår ekonomi	35
Detta är STF	2	Årsredovisning och koncernredovisning 2019	36
Medlemmar	4	Förvaltningsberättelse	36
Eldsjalarna för oss framåt	5	Räkningar	38
Lokala krafter	7	Tilläggsupplysningar	43
Påverkan och opinion	8	Revisionsberättelse	53
Lärande	14	STF:s hållbarhetsrapport 2019	55
Genuina, hållbara och personliga boenden	15	GRI index	56
Sverige runt	24	Svemestermålen 2019 utsedda	57
Kommunikation och försäljning	27	Vår historia	58
Engagerade medarbetare	28		
Så här styrs STF	30		
Risker och riskhantering	33		



Generalsekreteraren/Vd har ordet

STF står stark

DET GÅR INTE att komma ifrån att det är en speciell känsla att skriva dessa rader. Det är nionde gången jag skriver förordet till STF:s årsberättelse, men det är också den sista. I nio år har jag haft förmånen att leda en spännande, dynamisk men också komplex organisation. En organisation som inte bara ska förvaltas, utan som ständigt måste utvecklas och förnyas. Bland annat därför har jag beslutat mig för att det är dags att låta en ny kraft ta över och leda STF framåt.

STF är en organisation i tillväxt

När jag kom till STF möttes jag av en förening med stora ekonomiska svårigheter. Medlemmarnas fastigheter i fjällen förföll, demokratiprocessen var under förändring och antalet medlemmar minskade successivt. Sedan dess har det hänt mycket. Vi har fattat många viktiga – och ibland svåra – beslut, och med hjälp av fantastiska medarbetare och engagerade medlemmar har vi vänt STF till en organisation i tillväxt. STF idag är en mycket mer professionell organisation. Vi har renoverat våra fastigheter, stått som arrangör för otaliga nya spännande aktiviteter, lyft fram det ideella arbetet och blivit duktiga på att använda digitala kanaler för att nå ut till ännu fler. Dessutom har vi lagt stor kraft på sådant som inte alltid syns, men som indirekt är till nytta för såväl gäster som medlemmar. Jag tänker bland annat på personalboenden vid våra fjällstationer, nya administrativa system och inte minst kompetensutveckling av vår personal.

Hållbarhet – nu en självklarhet

STF:s ekonomi är numera en hållbar ekonomi, vilket är helt nödvändigt för att vi ska kunna fortsätta utvecklas som förening och arbeta ännu mer med vår sociala- och miljömässiga hållbarhet. Som jag ser det är det inom social hållbarhet vi har vår kärnverksamhet. Förutom att vi bidrar till att hålla landsbygden levande, så har vi en bred verksamhet vars syfte är att få fler människor att upptäcka Sverige. Vi sprider kunskap och inspiration, inte minst om allemansrätten. Vi stöttar ungdomar och barnfamiljer att komma ut i fjällen. Vi försöker få hela Sverige att vandra och våra lokalavdelningar skapar gemenskap och upptäckter i människors närområde.

När det gäller miljön och klimatet är vår verksamhet naturligtvis en balansgång utifrån ett hållbarhetsperspektiv. Om vi inte hade mat till försäljning i våra fjällstugor i väglöst land skulle vårt klimatavtryck bli lägre men samtidigt skulle det göra det svårt för många att komma ut och vandra. All verksamhet leder till viss miljöpåverkan och vi försöker alltid agera klimatsmart och ställa oss frågan vad alternativet är. För nio år sedan pratade vi knappt om hållbarhet. Nu har alla STF-boenden avgett ett hållbarhetslöfte. Under året har vi erbjudit klimatsmarta paket och särskilt tittat på hur vi kan minska matsvinn.

Vi har både nöjdare gäster och nöjdare franchisetagare än någonsin. Under året har vi tagit viktiga steg i arbetet med att bli en

ännu bättre franchisegivare för att på så sätt kunna erbjuda STF:s medlemmar ännu fler genuina, personliga och hållbara boenden runt om i hela landet. I takt med att allt fler väljer att turista i Sverige ska naturligtvis vi som är experter på Svemester både inspirera och göra det ännu enklare att upptäcka Sverige hållbart.

Jag har haft fantastiska år på STF med otaliga intressanta möten runt om i Sverige. Nu ska det bli spännande att som vanlig medlem och gäst se hur STF utvecklas vidare. Jag vill passa på att rikta ett stort tack till alla de människor som jag haft förmånen att arbeta och samverka tillsammans med under de här åren. Och ett extra tack till STF:s styrelse och dess ordförande Peter Nygårds, vars stöd och engagemang varit oerhört viktigt. Sist men inte minst, tack till dig som medlem för att du är med och gör det möjligt för fler att upptäcka Sverige.

Vi ses där ute!



Våra

10

riktlinjer för
turism-, friluft-,
natur- och
kulturfrågor

1. Hållbar turism

Vi värnar besöksmålens natur- och kulturvärden på ett långsiktigt och hållbart sätt. STF ska vara en drivande aktör för en hållbar turistisk utveckling i Sverige.

2. Slå vakt om allemansrätten

Vår ståndpunkt är att allemansrätten är mycket viktig för allas möjlighet att uppleva naturen idag och i morgon.

3. Slå vakt om strandskydd

Miljöer längs stränder och kuster har stort värde för turism och friluftsliv.

4. Slå vakt om bullerfri natur

Alla ska ha rätt att få uppleva bullerfri natur.

5. Områden nära tätorter

Fler friluft- och rekreationsområden nära tätorter bör inrättas för att tillvarata miljön och stimulera människor att utnyttja dem.

6. Värdefulla naturområden

Områden av särskilt värde för naturupplevelse och friluftsliv bör värnas effektivt genom att naturreservat och nationalparker inrättas.

7. God tillgång till leder

Cykelleder, vandringsleder, kanotleder, skoterleder, skidleder och skidspår bör underhållas och utvecklas.

8. Värdefulla kulturmiljöer

Värdefulla kulturmiljöer ska skyddas och göras tillgängliga. Det innebär bland annat att de svenska världsarven förvaltas på ett effektivt sätt.

9. Låg energiförbrukning

Vi stödjer förnyelsebara energikällor, men anser att stor hänsyn ska tas till friluftslivet och turismens intressen vid nya etableringar av anläggningar för energiproduktion.

10. Ansvar för förverkligande

Ansvar för förverkligandet av ovanstående riktlinjer ligger på huvudstyrelsen och kansliet när det gäller frågor som har riksintresse och alltid vid kontakt med regering och centrala myndigheter. Lokalavdelningarna bevakar frågorna inom sina områden.



Tillsammans gör vi det möjligt för fler att upptäcka Sverige

STF arbetar för att alla ska ha tillgång till Sveriges natur- och kulturmiljöer, idag och i framtiden. Det kräver bland annat bättre möjligheter att turista hållbart, bra boenden runt om i landet, att vi slår vakt om allemansrätten och inte minst inspiration och guidning till nya äventyr.

Där vägen tar slut ska den som vill upptäcka mer kunna fortsätta framåt. Därför finns vi. Och därför behövs du. *Tillsammans är vi STF.*

Vårt ändamål enligt våra stadgar

§ 1 Svenska Turistföreningen (STF) har till ändamål att främja medlemmarnas intresse av och möjligheter till natur- och kulturturism i Sverige. STF gör detta genom att:

- ✓ främja och utveckla friluftsliv och turism som utgår från upplevelsen av natur och kultur;
- ✓ värna och informera om natur, kultur och miljö i Sverige utifrån ett turistiskt perspektiv;
- ✓ verka för och sprida kunskap om hållbar turism;
- ✓ erbjuda medlemmarna prisvärda övernattningsmöjligheter och berikande aktiviteter;
- ✓ i övrigt företräda medlemmarnas intressen inom våra verksamhetsområden.
- ✓ Svenska Turistföreningen är religiöst och partipolitiskt obunden.

Våra övergripande mål 2018–2020

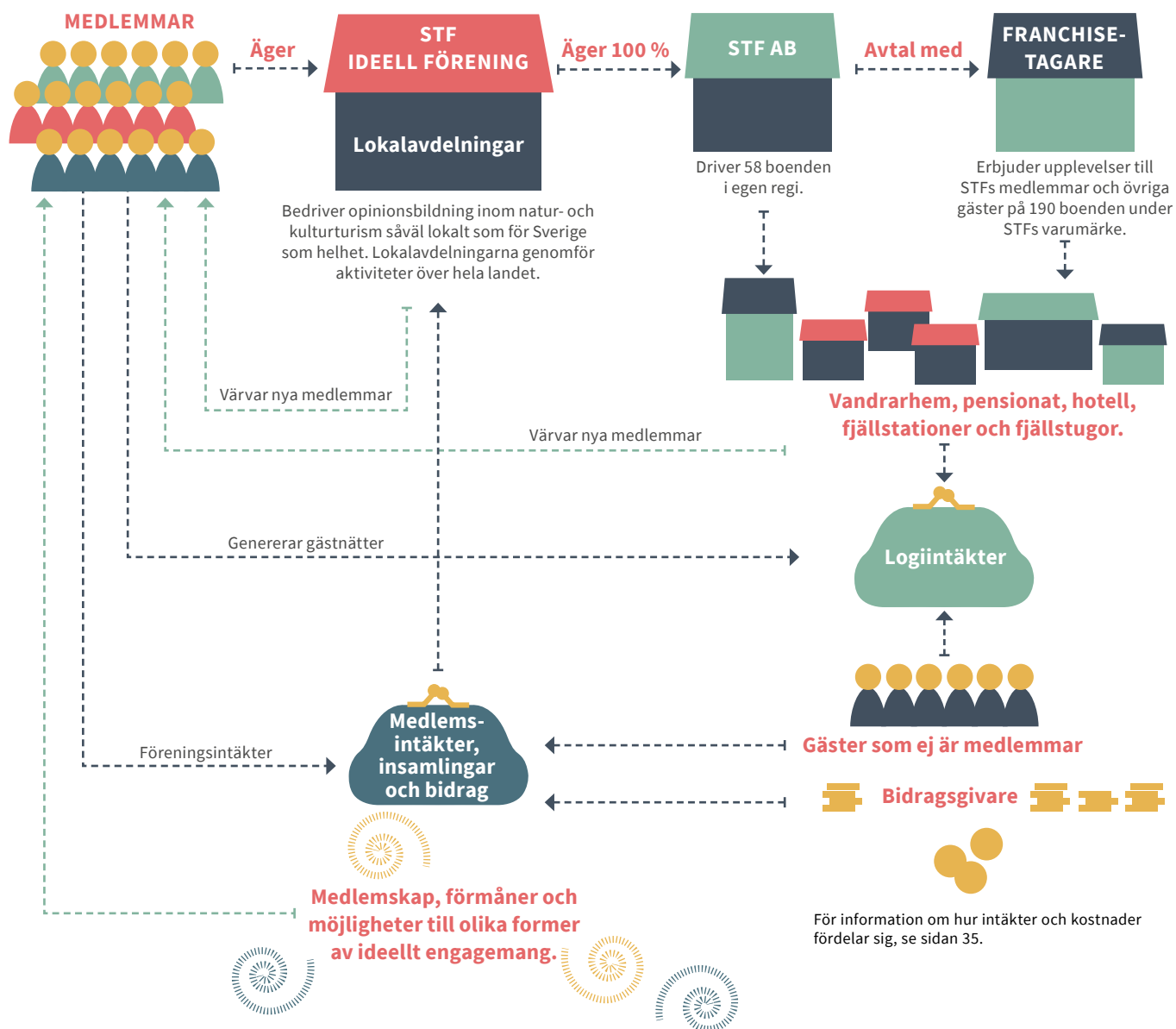
- ✓ Ökat antal upptäcktsresande, vilket innebär ökat antal gästnätter.
- ✓ Ökat antal engagerade människor, vilket medför fler medlemmar.
- ✓ Större ekonomisk utvecklingsförmåga, vilket medför mer medel för att driva utvecklingsprojekt som främjar föreningens ändamål samt att underhålla och utveckla de fastigheter vi äger.

Vår huvudinriktning

- ✓ Vi har upplevelsen i fokus.
- ✓ Vi är Sveriges ledande aktör för vandring och turskidåkning.
- ✓ Vi erbjuder unika och hållbara boenden – som skapar förutsättningarna för att få fler att upptäcka Sverige.
- ✓ Vi har en digital plattform – som skapar bästa förutsättningar för både digitala och fysiska möten.
- ✓ Vi för en aktiv dialog med tusentals intressenter – bland annat med hjälp av lokala ideella krafter.
- ✓ Vi inspirerar nya grupper av upptäckare.
- ✓ Vi arbetar med hjärtefrågorna infrastruktur, leder, allemansrätt och hållbar turism.
- ✓ Vi är den självklara turistiska fjällaktören i väglöst land.

Upptäck Sverige med oss

Vår förenings- och verksamhetsmodell



Nyckeltal

	2018	2019	Budget 2019	Kommentar - Aktiviteter
Antal medlemmar	238 506	242 061	242 000	2019 nådde vi budget med en marginal på 61 medlemmar och 3 555 medlemmar fler än föregående år. Värvningen av nya medlemmar var drygt 2 600 fler än 2018. Värvningen på webben ökade med 19 % jämfört med föregående år. En viktig del till att vi har bibehållit antalet medlemmar är att medlemmarna tycker att STF är en relevant förening.
Nöjda medlemmar, index (mäts vartannat år)	77	mäts ej		
Nöjda franchisetagare, index	66	70	68	
Antal gästnätter	1 225 263	1 159 891	1 150 772	Antalet gästnätter ligger strax över budget för 2019. Ökningen av gästnätter skedde på fjällstugor och fjällstationer, medan storstadsanläggningar och anslutna boenden hade en negativ utveckling jämfört med 2018.
Omsättning, Tkr	362 328	378 153	367 159	Omsättningen ska öka genom fler nöjda medlemmar, gäster och franchisetagare. Internt ska vi sänka kostnader genom fortsatt ökad effektivitet. All vinst återinvesteras i föreningen.
Resultat, Tkr	1 715	14 128	2 800	
Nöjda medarbetare, index	78	79	78	God kommunikation och en bra arbetsmiljö, en tydlig målstyrning och ett gott ledarskap är avgörande för motiverade och nöjda medarbetare.

2019 HADE STF
242 061
MEDLEMMAR
(2018: 238 506)

54 %
VARIT MEDLEM I FEM ÅR
ELLER LÄNGRE

12 %
VARIT MEDLEM I 25 ÅR
ELLER LÄNGRE

TIDNINGEN TURIST
NÅDDE DRYGT
215 000
LÄSARE PER NR 2019

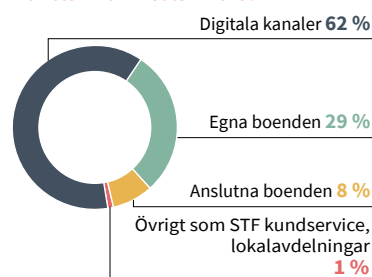
Antalet medlemmar ökar

UNDER 2019 ökade antalet medlemmar igen. Under 2017 ökade vi för första gången på 25 år. Förra året lyckades vi behålla de nya medlemmarna och nu ökar vi alltså igen. Totalt antal medlemmar var 242 061 2019, vilket är 3 555 fler än 2018. Att allt fler väljer att Svemestra och att intresset för vandring ökar är en viktig orsak till medlemsökningen. Initiativ som Höstlövet, Rädda Lederna och vår Svemester-kampanj har också bidragit. De allra flesta blir medlemmar via våra digitala kanaler, men

medlemsvärvningen ökar också via våra lokalavdelningar och våra boenden i egen drift, framförallt på fjällstationerna. Störst enskild ökning i antal värvande medlemmar hade STF af Chapman/Skeppsholmen med en ökning på 62 procent jämfört med 2018. De allra flesta blir medlemmar under sommarmånaderna.

47 procent av medlemmarna är kvinnor och 47 procent är män. 6 procent har okänt eller annat kön.

Hur blev man medlem 2019?



Logga in och ta del av medlemsförmåner

Under året blev vår medlemslogin klar. Det innebär att våra medlemmar nu kan sköta enklare medlemsärenden som adressändring över nätet men också ansluta sig till lokalavdelning, ta del av medlemsförmåner och läsa tidningen Turist som e-tidning.

- ✔ Alltid medlemspris på STF:s boenden om man bokar via STF, ungdomspriser i fjällen och gratis dagbesök i STF:s fjällstugor. Dessutom rabatt hos Hostelling Internationals (HI) runt om i världen.
- ✔ 10 procent rabatt på tågresor med SJ och med Snälltåget.
- ✔ Rabatt vid köp hos Outnorth, vid hyra av utrustning hos Rent-a-plagg, på reselakan från Sleep in Silk och på kartor och guider hos Kartbutiken.



Digitalt medlemskort

En app med digitalt medlemskort har lanserats, där du även kan söka på och läsa om alla STF:s boenden och via en länk hantera dina bokningar. I slutet av året bytte vi ut medlemskortet av plast till ett i papper.



Kebnekaise värvade flest

STF Kebnekaise vann medlemsvärvartävlingen 2019. Med ett vinnarfokus av sällan skådat slag tog fjällstationens värvcoach uppgiften på fullaste allvar. Med självförtroendet på topp och vässade argument siktade man högt, vilket gav utdelning. Den 23 november träffades Kebcrew sommar 2019 i Stockholm för att fira segern med tårta.

Stugvärdar Jan Bolander utanför STF Singi på Kungsleden

Eldsjälarna för oss framåt

Det ideella engagemanget i STF kan se ut på olika sätt

- ✓ Anslut dig till någon av våra 65 lokalavdelningar för att upptäcka Sverige på hemmaplan.
- ✓ Var med och rusta föreningens fastigheter i fjällen genom vårt dugnadsarbete.
- ✓ Hjälp barnen i din omgivning att upptäcka Allemansrättsskolan på STF:s webb.
- ✓ Engagera dig ideellt som stugvärd eller lägerledare – viktiga uppdrag som gör det möjligt för fler att upptäcka natur och kultur i Sverige.
- ✓ Följ STF i sociala kanaler – sprid våra budskap till familj och vänner.
- ✓ Påverka STF:s inriktning och arbete genom att vara aktiv i vår föreningsdemokrati – engagera dig som förtroendevald på lokal nivå, ställ upp som kandidat till medlemsombud, skriv motioner och rösta på ombud.
- ✓ Tipsa alla du känner om STF:s boenden och aktiviteter.
- ✓ Ge extra ekonomiskt stöd till vårt arbete, till exempel kan du bidra med pengar till Stötta Kungsleden.

Antal ideellt engagerade

	2019	2018	2017	2016
Lokalavdelningar	703	694	730	757
Medlemsombud	59/10	55/59	55	55
Dugnadsarbetare	98	73	229*	153*
Dugnadsledare	24	13	18	17
Stugvärdar	351	320	312	258
Färdledare	–	30	60	45
Tillsammansledare	20	11	20*	25*
Höstlövsledare	1	11	–	–

Samtliga siffror avser antalet som har haft ett aktivt uppdrag under året. * Dessa år redovisades antalet registrerade, ej enbart aktiva.

Härlig energi på träff för ideella

Under en helg i oktober samlades drygt 100 ideella eldsjälarna på STF Åkerby herrgård utanför Nora. Det var stugvärdar, lokalavdelningsaktiva, medlemsombud, dugnadsledare, ledamöter från STF:s styrelse och valberedning som samlades i en härlig gemenskap.

Representanter för de olika engagemangsformerna fick berätta för varandra om sitt uppdrag, sina upplevelser och erfarenheter. Dessutom inspirerades deltagarna av en lyckoaktivist och fick veta vad som är på gång inom STF. Söndagen ägnades åt arbete i grupper där varje engagemangsform träffades var för sig.



CHRISTER NORDE, HAR FLEST UPPDRAG AV ALLA

Christer är ordförande i STF Skellefteå lokalavdelning, medlem i Referensgruppen för lokalavdelningar, Lokalavdelningsstödjare, Stugvärd, Dugnadsledare och medlem i Nomineringskommittén (medlemsombud).

Varför är du engagerad i STF?

Allt började 2004 då jag fick nys om att det fanns en lokal krets i Skellefteå med aktiviteter. Jag besökte årsmötet och blev invald i styrelsen som suppleant. Innan dess var jag med i STF för att få rabatt på vandrarhem. Sen har det bara rullat på.

Vad skulle du säga till någon som funderar på att engagera sig i STF?

Slå till direkt! Vill du göra en insats och samtidigt ha roligt, tveka inte.

1 266
AKTIVA ELDSJÄLAR 2019



Arbete utanför STF Akka

Dugnad, ideellt arbete i fjällen

Dugnad är ett norskt ord för ideellt arbete som vi använder när STF-medlemmar renoverar och reparerar fjällstugor. Alla kan anmäla sitt intresse för dugnad på webben. I januari varje år läggs de nya uppdragen ut.

Under 2019 genomfördes fler dugnadsprojekt än tidigare, hela 13 stycken av olika karaktär. Totalt fick 24 av våra 45 stugplatser underhåll i någon form av dugnadsarbete. Totalt 98 ideellt aktiva dugnads personer arbetade cirka 7 200 timmar. Vedgruppen kapade långveden på stugorna längs norra Kungleden, Tjåktjas stugvårdsstuga fick nytt kök, målade väggar samt nya golv och ett uppräskat säkerhetsrum. Teusajaure

fick en helt ny stugvårdsstuga på cirka 15 kvm. Ny stor vedbod på 50 kvm byggdes i Alesjaure. Kaitumjaures två fjällstugor, bastu, förråd och ett dass blev ompysslade. Tre mobila fixargrupper har varit ute och gjort småjobb, bland annat fick fjällstugorna från Kvikkjokk till Saltoluokta kärlek.

Insamlingsinitiativet Stötta Kungleden startades 2014 för kunna rusta STF:s stugor utmed Kungleden. Pengar som samlas in bekostar material medan arbetet utförs av dugnad. De pengar som samlats in under 2019 har reserverats för att under 2020 kunna genomföra ett större projekt.

Stötta Kungleden

	2019	2018	2017	2016
Insamlade medel som går till ändamålet	409 821	136 822	438 059	805 629*

* Inkluderar organisationsbidrag från Svenskt Friluftsliv på 110 000 kr.



Stugvårdsuppdrag

Antalet stugvärdar har ökat i takt med att antal gästnätter och tältare ökar. Totalt utbildades 73 nya stugvärdar på stugvårdskurser 2019 och vi hade totalt 351 stugvårdsuppdrag. Intresset för att vara stugvärd är mycket stort. Antalet ansökningar var över 400.

Astrid Adelsköld, är en engagerad Dugnadsledare. Hittills har hon hunnit lämna avtryck i Alesjaure, Tjåktja och Unna Allakas.

”Jag hittade dugnad på STF:s hemsida och bestämde mig för att söka ett uppdrag i Alesjaure. Det slog alla mina förväntningar. Att få lära känna nya människor, glädjen i hårt arbete och att få vara ute på fjället! Det bästa med dugnad är att vi med begränsade resurser och kommunikation med omvärlden får tillfälle att vara problemlösare när saker och ting inte går som vi tänkt oss. Men att renovera en fjällstuga är också väldigt förlåtande – vi brukar kalla det fjällstugelagom. Det ska vara praktiskt och hållbart lång tid framöver, men det måste inte alltid vara perfekt.”

”



Intervju med medlemsombudet Elisa Lundin

Varför ville du bli medlemsombud i STF?
Jag gör ofta utflykter och semesterresor i Sverige. Jag kände att jag ville göra något med den erfarenheten; kunna komma med idéer och påverka för att skapa ännu bättre semester-upplevelser för både mig och andra.

Vad har varit roligast under 2019 med ditt uppdrag?

Att träffa alla andra som är engagerade i STF!

Varken av de frågor ni har arbetat med känns mest angeläget för STF?

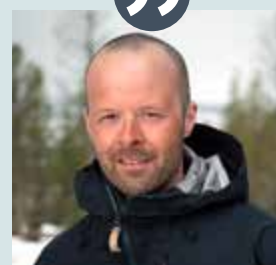
Frågan om ersättning till ideella. Det är en komplex fråga som berör alla engagemangsformer samtidigt som den också går ner på individnivå; vad innebär begrepp som ideellt arbete och volontär för just mig?

Om du fick säga en sak som STF borde fokusera mer på i framtiden, vad skulle det vara?

Jag skulle vilja att STF i större utsträckning visar upp mindre kända destinationer, primärt i kanaler som når även icke STF-anslutna (som på hemsidan). Jag besökte själv Oskarshamn i somras och bodde på ett STF-anslutet boende; vem utom de mest inbitna skulle tänka på Oskarshamn när det planeras för semester?

Läs mer om medlemsombuden på sid 30 och 32.

”



Intervju med Johan Påve, fjällstugechef

Vad är du stolt över 2019?

Stugvärdarnas engagemang är otroligt viktigt för oss och jag är väldigt glad att vi under året genomfört en behövlig satsning på boenden för våra stugvärdar. Under året renoverade vi sju stugvårdsboenden på våra fjällstugor.

Varken av STF:s fjällstugor är den gömda pärlan?

Med Ritsem som utgångspunkt finns många möjligheter som för många kanske är okänt. Söderut finns våra stora nationalparker och Padjelantaleden med stugboende hela vägen till Kvikkjokk. Västerut finns vandringsled till Norge och norrut går Kungleden mot Kebnekaise fjällen. En av våra minst besökta fjällstugor är STF Hukejaure, vackert belägen i ett fint fjällområde ett par mil väster om Kungleden.

Lokala krafter



STFs förtjänstmärke i guld

Till personer som verkat inom föreningen i över 25 år eller gjort extraordinära insatser
John Cumberbacht, STF Umeregionen, Sven-Åke Svensson, STF Folkunga, Åke Olsson, STF Örebro.

STFs förtjänstmärke i silver

Till personer som verkat inom föreningen i över 25 år
Barbro Olenmark, STF Norra Öresund Ann-Charlotte Borgström, STF Norra Roslagen.

STFs förtjänstmärke i brons

Till personer som verkat inom föreningen i över 10 år
Anders Eriksson STF Katrineholm, Gunilla Gahnfelt STF Katrineholm, Ann Marie Petersson STF Örebro, Håkan Moureau STF Örebro, Anders Thapper STF Folkunga, Louise Karlsson STF Höglandet, Brita Lagerstedt STF Södertörn, Mona-Lisa Jansson Gleimar STF Dala-Bergslagen, Elisabeth Nyström STF Bråvalla.

Stugvärdar: Peter Tengbrand, Lena Argus, Carina Mäki, Håkan Johnsson och PG Eklöv.

65
LOKALAVDELNINGAR

703
FÖRTROENDEVALDA LOKALT

16 795
AV MEDLEMMARNA
HAR VALT ATT ANSLUTA SIG
TILL EN LOKALAVDELNING

UNDER ÅRET HAR

1 498
AKTIVITETER MED

30 773
DELTAGARE GENOMFÖRTS

Lokalavdelningarnas huvudsakliga uppgift är att erbjuda natur- och kulturturistiska upplevelser på hemmaplan men också att stimulera till resande i Sverige. Lokal opinionsbildning kan också vara en del av verksamheten liksom att utveckla, underhålla eller rusta lokala leder eller vårda kulturminnen. På STFs webbplats finns kontaktinformation till samtliga lokalavdelningar.



STF Tillsammans blir en lokal verksamhet

Under 2019 gjorde vi om STF Tillsammans till att med lokalt engagerade ledare och deltagare göra aktiviteter på hemmaplan. Vi tror på möten och upptäckarglädje som ett sätt att föra människor närmare varandra. Med fokus på natur, kultur och integration arrangerar vi aktiviteter, diskussionsgrupper och lokala helgläger för ungdomar i åldern 16–20 år. I Tillsammans har alla olika etniska, kulturella och sociala bakgrunder och vi använder våra erfarenheter för att lära oss mer om oss själva och andra.

Under våren startade vår första STF Tillsammans-grupp för tjejer i Stockholm och under hösten startade två grupper, en för tjejer och en för killar, i Göteborg. Varje grupp har 5–6 ledare och välkomnar upp till 30 deltagare. Under 2019 har grupperna arrangerat 10-tal träffar och ett läger.

Jubileum lokalavdelningar

STF BRÅVALLA i Norrköping, 30-års jubileum. En mycket trevlig och lyckad tillställning med tal, allsång och tipspromenad.

STF FOLKUNGA – en vital 30 åring firade på Vadstena folkhögskola, platsen där det hela startade. Jubileet bjöd på fin musik och god mat.

STF KATRINEHOLM – 40 år. 30 deltagare samlades för en härlig buffé och kaffe med tårta. Förutom en utställning med de gångna årens tidningsurklipp, foton, program och gamla medlemskort hade man en tipspromenad.

STF ÖSTRA SKÅNE – 40 år firades på Hemgården i Kristianstad. Mingel, välkomstdrink och lite historia. Programmet för kvällen bestod av musik och sångunderhållning av Ferns kvintett.

STF ÖRNSKÖLDSVIK – 40 år firades av ett 70-tal gäster med underhållning av naturmusikern Andreas Nilsson som sjöng Dan Andersson.

STF ÖSTRA NORRBOTTEN firade 30 år.

STF KARLSKOGA-DEGERFORS firade 30 år.





STF FOKUSERAR SÄRSKILT PÅ FYRA HJÄRTEFRÅGOR:

- God tillgång till leder
- God turistisk infrastruktur
- Slå vakt om allemansrätten
- Hållbar turism

Påverkan och opinion

En av STF:s viktigaste uppgifter är att stå upp för, bevaka och skapa opinion inom frågor som är viktiga för våra medlemmar och för Sverige som turistland. Vårt varumärke är starkt och vi vet att vi kan påverka genom att vara aktiva och envisa. Vår röst behövs och vi har många exempel på att beslut har ändrats eller frågor har uppmärksamats efter att vi har engagerat oss.

Vi verkar på flera fronter

- ✓ Uppvaktar regering, riksdag, myndigheter, länsstyrelser och kommuner.
- ✓ Besvarar remisser.
- ✓ Är representerade och samarbetar med olika organisationer.
- ✓ Skriver debattartiklar.
- ✓ Startar namnsamlingar.
- ✓ Deltar i debatter och som talare.
- ✓ Underlättar för människor att komma ut i naturen och lära sig mer om allemansrätten.
- ✓ Möjliggör aktiviteter för unga bland annat genom vår fond, Tillsammansverksamheten och Upptäckarstöd.
- ✓ Ordnar genom lokalavdelningar runt om i Sverige aktiviteter och jobbar med lokala påverkansfrågor.
- ✓ Gör insamlingar.
- ✓ Bedriver aktivt PR-arbete, dvs tipsar journalister om aktiviteter och platser.
- ✓ Stödjer forskning inom svensk turism genom vår fond "Fonden för vetenskapliga undersökningar".
- ✓ Genom våra boenden gör vi Sverige tillgängligt.

Remisser vi svarat på under 2019

- ✓ Skolverket: Förslag till ändringar i läroplaner om Mer rörelse i skolan samt en remiss avseende tilläggsuppgiften om utökad undervisningstid i ämnet idrott och hälsa i specialsolan
- ✓ Miljödepartementet: Agenda 2030-delegationens slutbetänkande SOU 2019:13

LÄS MER PÅ

svenskturistforeningen.se/remisser

God turistisk infrastruktur

Detta tycker vi

STF vill att alla ska kunna uppleva Sverige som turist.

Därför måste det finnas:

- ✓ Goda kollektiva kommunikationer till turistiska destinationer.
- ✓ Bredband och mobilnät i glesbygden, särskilt som det fasta telefonnätet monteras ned. Det måste finnas möjlighet att använda betalsystem, kortterminaler och servicetjänster överallt i Sverige.

Representantskap 2019

STF är representerade i en mängd styrelser och kommittéer, exempelvis:

Svensk Turism AB, Skärgårdsstiftelsen, Swedish Lapland Visitors Board, Svenskt Friluftsliv, Naturturismföretagarna, Håll Sverige Rent, Fjällsäkerhetsrådet, Gränsfjällen Sylarna, Kiruna-Lapland, Grövelsjöfjällen Turistförening, Destinationsutveckling Idre AB, Fjällstugvärdarna, Dialogforum för Besöksnäringen hos Näringsministern, Campus Åres ledningsgrupp, Marknadsgrupper för lokala infrastrukturfrågor i Lappland och Jämtland, Visit Dalarna, Fjällräddningen Dalarna, Expertgruppen för Utredningen om hållbar terrängkörning (M 2018:05), Business capacity development in Swedish Lapland, Destination Jokkmokk, WWFs Förtroenderåd, Viltförvaltningsdelegationer, Vattenråd, Kollektivtrafikråd, Svensk Franchise, Ljungdalsfjällens Turistförening, Kesudalens samfällighetsförening



MÅLET MED ALLEMANSRÄTTSSKOLAN är att på ett roligt och pedagogiskt sätt öka barn och ungas kunskap om allemansrätten och på så sätt ge dem verktyg och självförtroende att vistas i naturen. Allemansrättsskolan finns sedan 2019 på STF:s webbplats. Allemansrättsskolans upptäckarkit finns nu på 15 av våra boenden och i tre av våra lokalavdelningar och har hittills använts av ca 400 barn.

Slå vakt om allemansrätten

Allemansrätten är mycket viktig för allas möjlighet att uppleva naturen. I alla sammanhang där STF har möjlighet slår vi ett slag för allemansrätten. Vi tycker att kunskapen om allemansrätten behöver bli större. Det är mycket viktigt att alla förstår betydelsen av att värna om vår natur, bli delaktiga och ta ansvar. Vi vill bidra till att unga får en grundläggande kunskap och upplevelse av allemansrätten.

Samarbete för att nå ut till skolorna

För att få ytterligare spridning av vårt material om allemansrätten startade vi våren 2019 ett samarbete med Utbudet.se, där skolor gratis kan beställa lektionsmaterial.

Skolvarianten av Allemansrättsskolans upptäckarkitskarta som först trycktes i 10 000 ex tog slut på mindre än en vecka. Till hösten levererade vi ytterligare 10 000 ex, vilka också snabbt tog slut. Med dessa utskick, där läraren aktivt väljer att beställa materialet, har vi nu nått 100 000 barn. Långt över förväntan.

Under juni och augusti låg vi etta på topplistan över beställt material på

Utbudet.se. Även tipsrundor och Allemansrättsskolans allemansrättsaffisch låg på topp tre över beställt material. Under 2020 ska vi sprida kunskap till ännu fler barn. www.allemansrattsskolan.se Hela initiativet är möjligt tack vare bidrag från Svenskt Friluftsliv

MED ALLEMANSRÄTTSSKOLANS UPPTÄCKARKITSKARTA HAR VI NÅTT

100 000
BARN 2019



Upptäckarkit



Hela Sverige ska ut och vandra

#vandringensdag
andra lördagen
i september

VANDRINGENS DAG 14 SEPTEMBER

Vandringens dag är en dag skapad av STF för att få hela Sverige att komma ut och vandra. Den genomfördes för första gången 2019 och tanken är att den ska bli ett årligt återkommande event som alltid infaller den andra lördagen i september.

Runt om i landet arrangerade lokalavdelningar, och boenden över 100 spännande aktiviteter som lockade fler än 3 000 nöjda vandrare. Betydligt fler var ute på egen hand och delade sina härliga vandringensäventyr på sociala medier under hashtaggen #vandringensdag. På flera boenden erbjöds spännande föreläsningar och after hike med mingel och tilltugg.

Att Vandringens dag blev en succé kan även tillskrivas den fina uppmärksamhet

God tillgång till leder

Sverige har en fantastisk natur att vandra i men många vandringsleder är mycket dåligt underhållna. När Naturvårdsverket fick minskade anslag till de statliga lederna 2019 protesterade STF högljutt vilket gav resultat. Det är naturligtvis också viktigt att underhålla cykel-, kanot- och skidleder. Vi tycker även att fler naturreservat och nationalparker bör inrättas för att tillvarata miljön och stimulera människorna att nyttja den.

eventet fick i media med inslag i lokal radio, tv och press.

Den 12 september 2020 är det dags för Vandringens dag igen!

SIGNATURLEDER

För att inspirera våra medlemmar och gäster till sin nästa vandring lyfte vi under 2019 fram ett urval av Sveriges mest spektakulära leder. Vi kallar dem Signaturleder. Kännetecknande för de tolv lederna är den vackra naturen och att de är karaktäristiska för sin landsdel. Tillsammans ger lederna en bred bild av Sveriges vandringsutbud och natur.

Lederna lanserades stort med en digital kampanj samt med nytt material både på vår webb och i tryckt format. Genomslaget blev fantastiskt med stort gensvar från lokal media, kommuner och lokala friluftskräfter.

Under sommaren lockade Signaturlederna många nya gäster till våra boenden längs de utvalda lederna.

Under året lanserades också En svensk vandringsklassiker som innebär att man går samtliga signaturleder från Ystad till Abisko.

STF – SVERIGES LEDANDE VANDRINGSÅKTÖR

Under åren 2018–2020 genomför STF en storsatsning på vandring med syftet att bli Sveriges ledande vandringsaktör. Vi ska vara det självklara valet för vandraren som söker

trovärdig information, kunskap och inspiration till sin nästa vandring. Fler ska enkelt kunna ta sig ut i närmiljö och upptäcka Sverige genom vandring. Som en ledande vandringsaktör önskar vi inta en stark och tydlig position i vandringsdebatten och driver frågor inom vandrarens intresseområden.

Efter ett år kan vi tydligt se att det fokus vi har haft på att lyfta lågländsvandring och vandring i närmiljö har slagit väl ut. Mycket kraft har lagts på nätverk och lokala samarbeten, framförallt med de huvudmän och regionbolag som ansvarar för Signaturlederna men även med Naturvårdsverkets nätverk för lågländsleder.



EUROPEAN RAMBLER'S ASSOCIATION 50 ÅR

European Rambler's association (ERA) som STF är medlem i fyllde under året 50 år och detta firades i Tyskland i samband med föreningens årsmöte. ERA består idag av 65 olika medlemsorganisationer från 34 olika länder inom Europa och sammanlagt samlar dessa organisationer cirka 3 miljoner individuella medlemmar.



Upprop för fjälleder gav resultat

I 2019 ÅRS statsbudget minskade anslaget till Naturvårdsverket kraftigt. Detta ledde till att Naturvårdsverket i uppställningen av fjälleder på is samtidigt som fjällturismen fortsätter att öka. Allt fler vill turista klimatvänligt och STF anser att staten bör ta sitt ansvar och möjliggöra detta. Sverige har en fantastisk fjällvärld att upptäcka och värna. Dessutom är fjällturism en viktig del av försörjningen för orter som Abisko. Lederna är sedan tidigare mycket ojämnt uppbyggda. Att inte underhålla lederna kan dessutom vara livsfarligt samtidigt som ett eftersatt underhåll på sikt leder till högre kostnader.

23 909 personer stödde uppropet
STF reagerar kraftigt under våren med ett upprop där vi skrev att det bland annat

handlar om 127 eftersatta broar som inte rustas upp, 200 vägvisare som inte kommer att sättas upp, 562 kilometer led som får vänta på att röjas och 186 mil led som får vänta på förbättrad ledmarkering. Vi startade också en namnsamling riktad till miljöminister Isabella Lövin.

Namnsamlingen från STF stöddes av nästan 24 000 personer och ledde till god mediabevakning. Den fick dessutom regeringen att snabbt skjuta till mer pengar till Naturvårdsverkets arbete. När sedan höstbudgeten presenterades i september fanns en helt ny riktad budgetsatsning med på 20 miljoner kronor för att skydda och rusta upp vandringslederna i fjällen.

– Sverige har en fantastisk natur som alla borde ha tillgång till. Därför är det viktigt att investera i att göra den mer tillgänglig.

Regeringen föreslår nu satsningar på att rusta upp vandringsleder i fjällen, säger miljö- och klimatminister Isabella Lövin i regeringens pressmeddelande.

Om fjällederna

Det statliga ledsystemet i fjällen består av cirka 550 mil markerade leder och går genom Dalarnas, Jämtlands, Västerbottens och Norrbottens län. Naturvårdsverket och länsstyrelserna/Laponiatjuottjudus ansvarar för lederna som omfattar vinterleder, sommarleder, broar, rastskydd och spänger.



Hyrcyklar till gästerna

STF Stigbergsliden tipsar sina gäster att upptäcka Göteborg med hållbara transportmedel som exempelvis hyrcykel.

Hållbar turism

Världens hållbarhetsutmaningar blir tydligare och klimatförändringarna påverkar oss alla. STF:s verksamhet innebär både utmaningar och möjligheter – vår verksamhet behöver bli mer hållbar men vi kan samtidigt vara en del av lösningen genom att inspirera till ett mer hållbart resande.

Hållbarhetspolicy och styrning

Vår hållbarhetspolicy, antagen av styrelsen, är ett av våra övergripande styrdokument och berör både miljö, socialt ansvar, medarbetarfrågor, mänskliga rättigheter och affärsetik. Policyn finns publicerad på vår webbplats. Vårt hållbarhetsarbete utgår från vårt ändamål, våra huvudinriktningar och ska bidra till STF:s övergripande mål. Hållbarhet är integrerat i vår verksamhetsplan och därmed integrerad i hela verksamheten. Vi formulerar årligen mål och handlingsplaner för hållbarhetsarbetet. Ytterst ansvarig för hållbarhetsarbetet är STF:s generalsekreterare/VD.

Besökskalender för fjällgäster

För att sprida ut besöksstrycket i fjällen och göra det lättare för gästen att planera sin vistelse har vi tagit fram en besökskalender för varje fjällområde. Besökskalendern finns på STF:s webbplats och visar hur mycket folk det brukar vara i ett specifikt vandringsområde under olika delar av säsongen. Efter vandringsssäsongen 2019 ser vi en glädjande ökning i områden som tidigare inte varit de mest välbesökta. STF:s Fjällstugor i Vindelfjällen och i Rogenområdet ökade sina besökare med 20 procent jämfört med förra året, medan STF:s fjällstugor längs norra Kungleden och STF Kebnekaise ligger på ungefär samma nivå som tidigare år.



Vårt bidrag till Agenda 2030

Agenda 2030 är vägledande för STF:s hållbarhetsarbete. Här kan du se några exempel på hur vi konkret bidragit under 2019.



3 HÄLSA OCH VÄLBEFINNANDE
Vi etablerade Vandringsens dag som hade över 3 000 deltagare.



9 HÅLLBAR INDUSTRI, INNOVATIONER OCH INFRASTRUKTUR
STF Falun Vassbo fick stor uppmärksamhet för sin innovativa kombinerade fisk- och tomatodling.



12 HÅLLBAR KONSUMTION OCH PRODUKTION
Frukostmatsalen på STF Malmö gjordes om helt med återvunnet i fokus.



13 BEKÄMPA KLIMATFÖRÄNDRINGEN
I fjällen fortsätter vi att arbeta för att minska behovet av helikoptertransporter.



6 RENT VATTEN OCH SANITET
Nytt reningsverk på STF Helags och installation av vattentoaletter.



10 MINSKAD OJÄMLIKHET
STF af Chapman & Skeppsholmen har aktivt rekryterat personal med funktionsnedsättning.



15 EKOSYSTEM OCH BIOLOGISK MÄNGFOLD
STF Edsbyn lät gräsmattan bli en blomstrande äng för att välkomna bin och pollinerande insekter.



8 ANSTÄNDIGA ARBETSVILLKOR OCH EKONOMISK TILLVÄXT
All STF:s personal har under 2019 gått utbildningen Lika rättigheter och möjligheter.



11 HÅLLBARA STÄDER OCH SAMHÄLLEN
Gästerna hos STF Stigbergsliden uppmanas att hyra cyklar för att utforska Göteborg hållbart.



16 FREDLIGA OCH INKLUDERANDE SAMHÄLLEN
Under 2019 har hela 1 266 ideella krafter engagerat sig inom STF.

Fokus i hållbarhetsarbetet 2019 och 2020

2019 har vi haft extra stort fokus på:

- Med klimatsmarta paket och tipslistor i sociala medier har STF inspirerat till att upptäcka Sverige på ett hållbart sätt.
- Under 2019 har 120 STF-boenden avgett Hållbarhetslöftet och därmed har alla STF-boenden avgett Hållbarhetslöftet.

Under 2020 kommer vi att ha extra stort fokus på:

- Tillgängliggöra friluftsliv, natur- och kulturupplevelser för fler.
- Erbjuda personliga, genuina och hållbara upplevelser och boenden.

2019 har vi haft extra stort fokus på:

- Alla STF:s egna boenden har mätt matavfallet från gästerna och hittat smarta sätt att minska matsvinnet, totalt minskade det med 8 procent!
- Genom utökad lagerkapacitet och bättre samordning har antalet helikoptertransporter i väglöst land minskat med 27% per gästnatt.
- Ökad inkludering och mångfald genom utbildning av egen personal samt arbetsträning och praktikplatser.

Under 2020 kommer vi att ha extra stort fokus på:

- Hushålla med naturresurser och minska klimatpåverkan.
- Minimera påverkan på känsliga naturområden.
- Arbeta för ökad inkludering och mångfald.

STF'S LÅNGSIKTIGA HÅLLBARHETSMÅL OCH FOKUSOMRÅDEN 2019-2021

ETT SVERIGE SOM ÄR ENKELT OCH INSPIRERANDE ATT UPPTÄCKA HÅLLBART

8%
MINSKAT MATSVINN

100%
HAR AVGETT
HÅLLBARHETSLÖFTET

Ständigt utveckla vår verksamhet i hållbar riktning

- Hushålla med naturresurser och minska klimatpåverkan
- Minimera påverkan på känsliga naturområden
- Säkerställa långsiktigt god ekonomi och hållbara investeringar
- Arbeta för ökad inkludering och mångfald

Möjliggöra för medlemmar och gäster att upptäcka Sverige hållbart

- Tillgängliggöra friluftsliv, natur- och kulturupplevelser för fler
- Inspirera till hållbar turism
- Erbjuda personliga, unika och hållbara upplevelser och boenden

Påverka förutsättningarna för en hållbar turistisk utveckling i samhället

- Slå vakt om allemansrätten
- Verka för god infrastruktur för hållbar turism
- Verka för god tillgång till leder
- Verka för möjligheten att uppleva bullerfri natur

3 000
VANDRARE PÅ
VANDRINGENS DAG

20%
MINSKADE KOLDIOXID-
UTSLÄPP FRÅN STF:s
HELIKOPTERTRANSPORTER

2019 har vi haft extra stort fokus på:

- Tillgängliggöra vandring genom en stor vandringssatsning. Vandringens dag blev en braksuccé med runt 100 vandringssatsningar från Skåne i söder till Trollsjön i norr.
- Driva påverkansarbete för bullerfri natur genom att STF:s vice generalsekreterare Maria Ros har deltagit som representant för Svenskt Friluftsliv i regeringens Terrängkörningsutredning.

Under 2020 kommer vi att ha extra stort fokus på:

- Slå vakt om allemansrätten.
- Verka för möjligheten att uppleva bullerfri natur.



Lavinkurser

Under senare år har antalet laviner tyvärr ökat. Under 2019 gick det bland annat en lavin på Fruntimmersklumpen vid STF Sylarna. Den var ca 50 meter bred, med sju inblandade personer, varav en skadades allvarligt. Under 2019 har vi haft en handfull omtäckta och viktiga lavinkurser för gäster både i Abisko och Jämtlandsfjällen. Och som ett led i vårt säkerhetsarbete att säkra att våra medarbetare har god lavinkunskap har STF kontinuerligt även lavinkurser för personalen.

Certifiering av naturguider

Under 2019 har STF varit en del i framtagandet av en certifiering för naturguider. Syftet med certifieringen är att på nationell nivå säkerställa kompetensen hos professionella naturguider så att beställare och besökare vet vad man kan förvänta sig.

Arbetet kommer att rullas ut under 2020 och ägare av konceptet är föreningen FUN (föreningen för utbildningsnorm).

Höstlövet i samarbete med En Frisk Generation

För tre år sedan startade vi Höstlövet, ett initiativ som hittills gjort det möjligt för cirka 100 barnfamiljer, som av ekonomiska skäl har svårt att komma ut i naturen, att uppleva ett naturnära höstlov någonstans i Sverige. Under 2019 samverkade vi med stiftelsen En Frisk Generation. De familjer som ingick i En Frisk Generations program fick möjlighet att åka på en inspirerande höstlovsresa till STF Grövelsjön Fjällstation.

Vi stöttar även på hemmaplan genom att några av STF:s lokalavdelningar hjälper till att rekrytera ideella ledare och stödja familjerna till fortsatt rörelse och naturupplevelser efter avslutat program.

Årets resa och aktiviteter inom Höstlövet finansierades av Swish-gåvor med 76 tkr och med 50 tkr från stiftelsen Pro Patria. Stort tack till alla som bidragit till att fler barn får ta del av naturen.

OM EN FRISK GENERATION

En Frisk Generation som finns i nio kommuner är en insamlingsstiftelse som inspirerar barnfamiljer att leva ett mer aktivt och hälsosamt liv. Aktiviteterna riktar sig till barn i årskurs 2 och deras familjer. Två gånger i veckan erbjuds familjerna kostnadsfritt aktiviteter, hälsosamma måltider och tips om vad kroppen behöver. Sedan starten 2011 har över 1 000 familjer deltagit i verksamheten.



Fjälluffa – ett äventyr för ungdomar mellan 18–25 år

Fjälluffa har sedan 2017 tagit ungdomar ut i fjällen där de fått vandra mellan fjällstugor och fjällstationer samt lära sig mer om fjällsäkerhet till ett mycket förmånligt pris. Inga förkunskaper krävs. Tillsammans med jämnåriga, som också längtar ut på fjället, får de unga inspiration och kunskap om det som behövs inför vandringsen. I år arrangerades Fjälluffa på tre olika destinationer: Abisko, Jämtlandsfjällen och Vindelfjällen. Totalt deltog 500 ungdomar.



”Sitta ner, ta av sig skorna, dricka lite vatten och äta en näve nötter, och bara njuta av att vara till fjälls. Det är ingen mening att skynda från plats till plats.”

Rebecca
(Vindelfjällen 2019)

”Ibland var det någon som bröt sig ur, ville gå lite långsammare eller ta en extra fika, men på kvällarna i fjällstugan möttes vi alltid igen.”

Nora
(Abisko 2019)

”Det var en kämpig tur med många skoskav och ett åskoväder, men det var också fantastiskt vackert på vägen. Vi märkte också hur snabbt kroppen vände sig vid att vandra, och hur bra man sover i ett rum med elva andra fjälluffare.”

Anders
(Abisko 2019)



Genuina, hållbara och personliga boenden

1 159 891
GÄSTNÄTTER

248
BOENDEN I OLIKA
DELAR AV SVERIGE

STF Grimsnäs Herrgård B&B

STF Boproduktstrategi

BOPRODUKTSTRATEGIN är det ramverk som hjälper till att säkerställa att STF:s boenden, såväl de i egen regi som de anslutna, uppfyller en rad kriterier, vilka i sin tur syftar till att kunna erbjuda riktigt bra boenden. Strategin används både för att utvärdera ett eventuellt nytt samarbete och för att löpande se över befintliga boenden.

STF har ett brett och mångfacetterat utbud av boenden. Bland de cirka 250 boendena hittar du vandrarhem, fjällstationer, fjällstugor, badhotell, värdshus, ecolodger, fjällgårdar, vildmarksstationer, små B&B, naturhotell och mycket annat. Har du sett ett har du verkligen inte sett alla, men gemensamt för alla är att de är genuina, hållbara och personliga.

Vi har sedan länge kategoriserat våra boenden i vandrarhem, hotell, fjällstation och fjällstuga. I år har vi lagt till pensionat för att tydliggöra att vi har en mängd boenden där maten står i fokus. Genom att kategorisera gör vi det enklare för gästen att hitta rätt boende och ha rätt förväntningar. Vill man ha sängen bäddad eller ha med egna lakan? Vill man laga mat själv eller besöka restaurang?

Gästernas val varierar och STF kan erbjuda ett rikt utbud. Vi vill också attrahera fler fina boenden att ansluta sig samt få fler att få upp ögonen för vad STF har att erbjuda.

UNDER 2019 hade vi totalt 1 159 891 gästnätter på STF:s boenden vilket är 5,3% lägre än 2018. Intäkterna från affärsverksamheten ökade med 5,1 procent. Att intäkterna ökar mer än gästnätterna beror på att vi har

anpassat vår prissättning efter säsong men också på att gästerna handlar mer i butik och restaurang.

Huvuddelen, eller 773 559 av gästnätterna skedde hos våra anslutna boenden, läs mer på nästa uppslag.



Svemestertrenden

ATT SEMESTRA I SVERIGE har blivit allt mer populärt. Dels för att korta resesträckan och värna klimatet, och dels för att det finns så mycket att upptäcka på hemmaplan. Den tydliga vandrings- och friluftstrenden bidrar också positivt.

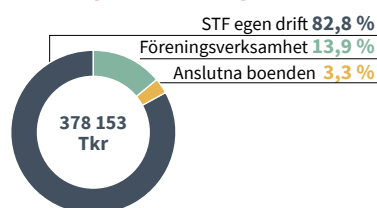
Svemestertrenden är extra tydlig i fjällen, där många av STF:s boenden hade besöksrekord under sommaren. På totalen är det en ökning med 8 procent jämfört med sommaren 2018 och några platser sticker ut lite extra. STF:s boenden i Edsåsdalen, Vålådalen, Grövelsjön, Saxnäsgråden, Abisko och Saltoluokta hade alla besöksrekord i juli månad. Fjällstugorna hade totalt över 70 000 gästnätter, vilket är en ökning med 20 000 mot för fem år sedan.

Gästnätter 2019

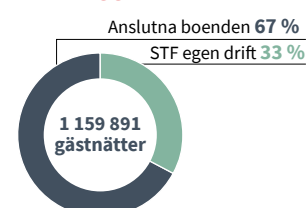
	2019	2018	2017	2016
Antal boenden	248	266	266	264
TYP AV BOENDE:				
Fjällstugor	44	45*	45*	43
Fjällstation i egen regi	8	8	9	8
Vandrarhem/hotell i egen regi	6	6	5	5
Anslutna boenden	190	207	208	208
Antal gästnätter	1 159 891	1 225 263	1 296 765	1 242 051
Nettoomsättning, mkr	321 944	306 324	302 753	291 631

* Inkl Ritsem

Fördelning STF:s omsättning



Fördelning gästnätter





Nybyggda Vallhalla vid STF Grövelsjön

STF Grövelsjön nybyggnation Vallhalla

I december invigdes Vallhalla vid STF Grövelsjön. Det är en viktig servicebyggnad för aktiviteter året om. Särskilt fokus ligger på utvecklingen av skidåknigen. Fjällstationen är ett certifierat Vasaloppscenter. Byggnaden, som är 200 m², innehåller utrustning för skidservice och förvaringsskåp av skidor, ryggsäckar mm. Vidare finns en avdelning för träning samt utrustning för att kunna visa film.

Investeringar i våra egna fastigheter

I slutet av 2016 fattade styrelsen beslut om det största investeringsprogrammet i STFs historia, att satsa 150 miljoner kronor under tre års tid till att rusta de fastigheter som alla medlemmar är delägare i. Detta är några av de större projekten som genomförts:

- ✔ **STF ABIKO**
 - Personalboende Krysset (2017–2018)
 - Renovering Köket (2017)
- ✔ **STF SYLARNÄ**
 - Byggde Restaurang Spiseriet (2018)
- ✔ **STF STORULVÄ**
 - Renovering rum (2017–2019)
- ✔ **STF SKEPPSHOLMEN**
 - Renovering rum (2017)
 - Renovering WC/dusch (2019–2020)
- ✔ **STF HELAGS**
 - WC ersatt dasset (2018–2019)
 - Ny servicebyggnad med bastu (2018–2019)
 - Nytt reningsverk (2018–2019)
- ✔ **STF FJÄLLSTUGOR**
 - Nya servicebyggnader (2017)
 - Nya bastur (2017+2019)
- ✔ **STF GRÖVELSJÖN**
 - Renovering rum (2016–2017)
 - Bygge av Vallhalla (2019)



Gästbetyget på rubriken ”Rumstandard” har gått från 7,61 år 2017 (inga rum renoverade) till 8,85. Gästkommentarerna talar sitt tydliga språk:

”Ligger fantastiskt vackert. Anläggningen kanon. Mycket smakfullt och bra mat, service och trevlig personal. Fina rum, rent och snyggt. Allt var jättebra”

”Vänligt mottagande, vacker miljö, god mat, fräscha rum (även för hundägare)”

”Fina rum, bra vistelseutrymmen, god frukost, trevligt bemötande, prisvärt”

”Extremt fräscht men med en mysig känsla”



STF Storulvån alla rum och toaletter klara

UNDER TVÅ ÅRS TID har STF Storulvån fjällstations rum renoverats. Inför öppning av vintersäsongen 2019 färdigställdes de sista rummen och alla gästrum i huvudbyggnaden har nu samma höga standard. Förutom gästrummen har även korridorerna och sällskapsrummen i mitten på korridorerna renoverats och går därmed även att boka som grupprum för konferenser.

Att de hundtillåtna rummen har samma standard som andra rum har varit mycket uppskattat.

Dessutom har de allmänna toaletterna rustats upp. Under högsäsong kommer det hundratals besökare varje dag som behöver använda våra toaletter och det var hög tid för uppfrysning.

STF Sylarna Fjällstation har fått nytt gästkök

Efter första hela året med restaurang slår STF Sylarna gästrekord med 13 610 gästnätter (1 000 fler än rekordåret 1993).

Under året har självhushållsköket byggts om och i anslutning till det byggdes också en stor uteplats med vacker utsikt över massivet som tillsammans bildar en

fin miljö att laga och äta sin medhavda mat.

Vårt varmaste tack till Dugnadsgänget som gjorde detta möjligt och som på kort varsel planerade in detta projekt, var flexibla, lösningsorienterade och positiva hälsar Björn Topplänt, platschef STF Sylarna.



STF-an slutna boenden – en stor och viktig del av vårt nätverk

773 559
GÄSTNÄTTER
ANSLUTNA BOENDEN

STF Stora Kalholmen

Att verka tillsammans med STF

innebär att brinna för:

- ✔ att vilja få människor att upptäcka Sverige.
- ✔ att vilja sätta gästens upplevelse i centrum.
- ✔ att vilja arbeta långsiktig och hållbart.
- ✔ att vilja driva en seriös verksamhet.

FÖRUTOM DE BOENDEN som STF driver i egen regi fanns det vid årsskiftet ytterligare 190 boenden anslutna till STF. Detta ger oss möjlighet att erbjuda ett landsomfattande nätverk av genuina, personliga och hållbara boenden, och på så sätt skapa förutsättningar för fler att upptäcka hela Sverige.

De anslutna boendena ägs och drivs av egna företagare och är anslutna till STF via ett avtal. Boenden anslutna till STF är noga utvalda, och kvalitetssäkras via vår Boproduktstrategi. Våra samarbeten byggs alltid på en delad värdegrund, där hållbarhet och värdskap är viktiga parametrar. Boendet behåller sin egna särprägel, och får genom samarbetet styrkan av att addera STF:s varumärke. Boendet får också en unik synlighet i STF:s olika kanaler vilket ger en stark och nischad plattform för att nå de som vill resa i Sverige, vill uppleva natur och kultur och uppskattar personliga boenden. Samtidigt blir boendet en del av ett landsomfattande nätverk, med möjlighet

för erfarenhetsutbyte och gemenskap.

Vi mäter årligen nöjdheten hos våra anslutna boenden, och 2019 visar denna att de är mer nöjda än något år tidigare. Det som uppskattas mest är marknadsföringen, varumärket, värdegrunden och gemenskapen samt tryggheten av att tillhöra ett större nätverk.

Att nätverket är uppskattat av våra medlemmar vittnar en hög andel medlemsgästnätter om, samtidigt som allt fler icke medlemmar väljer att söka och hitta sitt boende via STF. Av våra totala gästnätter står de på våra anslutna boenden för cirka 70 procent eller drygt 850 000.



STF Vårträffar 2019

STF VÅRTRÄFFAR är årets regionala träffar för våra boenden. Fokus ligger på nätverkande, erfarenhetsutbyte och inspiration. 2019 var temat digitaliseringens utmaningar och innebar bland annat en snabbkurs i hur du skapar en film att lägga upp på sociala medier. Ett stående inslag är att vistas ute en stund. Ibland blir det fika utomhus, ibland en kortare vandring och ibland en guddad tur. Under 2019 genomförde vi fyra träffar. Från STF Ivögården Mat & Vingård i Skåne till STF Wendelsberg på västkusten, natursköna STF Omberg Stocklycke i Östergötland till STF Ramundberget i norr. Härliga möten!



Tini & Lennart Björs på STF Tre Björnar i Älvdalen

Tini & Lennart Björs driver STF Älvdalen Tre Björnar i Dalarna. De är båda uppvuxna nära naturen, och att leva hållbart är en självklarhet för dem. Det är också naturligt att vara en del av STF. STF står för kvalitet och tradition på ett positivt sätt säger de.

Gästerna uppskattar lokalproducerat
"Vi handlar lokalt, ekologiskt och efter säsong och ser till att det blir så lite svinn som möjligt. Vi återanvänder det vi kan och vi plockar och köper frukt och bär på sommaren för att servera under resten av året."

Tini bakar bröd till frukosten, och använder då vad som finns, exempelvis överbliven frukostgröt och fil- och yoghurtkvättar. Uppskattat, ekonomiskt och hållbart.

Vi tänker hållbart – alltid
Renoveringar görs med naturliga byggmaterial och sådant som redan finns eller hittas på loppisar och second hand. Huset värms med lokalproducerad pellets.

Engagerade i samhället
Att få gästerna att komma ut i naturen ligger också varmt om hjärtat. "Lennart är vår egna turistbyrå", säger Tini med ett skratt. "Ja, och så tycker vi det är viktigt att vara engagerade lokalt. Jag är på skidstadion på torsdagskvällar och "leker" med barnen i Älvdalens IF skidors regi. Det känns bra att kunna ge tillbaka till samhället" säger Tini.

Våra värdar upplever att hållbarhetsfrågorna är viktiga för resultatet.

Hur viktiga upplever du att hållbarhetsfrågorna är för din verksamhet/ditt resultat?



STF Franchiseråd

Franchiserådets övergripande syfte är att verka för en för båda parter positiv utveckling av samarbetet och att STF är en attraktiv boendeaktör. Som en del i rådet har du lite extra möjlighet att påverka och delta i STF:s utveckling. Du verkar alltid utifrån en övergripande roll och representerar hela nätverket. I rådet ingår sex värdar samt representanter för STF och man träffas i regel 4 gånger per år. Alla värdar kan anmäla intresse till att delta i rådet, och val sker varje höst.

STF Franchiseråd 2020 från vänster i bilden: Niclas Larsson STF Grannen, Johanna Lavett STF Lilla Tyresö, Hans Rynnel STF Brantevik Råkulle, Lotta Unosson STF Fritidsbyn, Dan Dannberg STF Jädraås, samt Lotta Nyberg STF Villa Eira.



I mars 2019 var STF värd för Hostelling Internationals (HI)* Europa-konferens i Stockholm

I mars stod STF första gången som värd för ett av HI:s större internationella möten, HI:s regionkonferens för Europa. 48 deltagare från 21 länder bodde på STF af Chapman Skeppsholmen. Erfarenhetsutbyte och information kring en mängd gemensamma ämnen stod på agendan. Konferensens kanske främsta resultat var en deklaration kring hållbart resande, som samtliga närvarande åtog sig att ta med hem och arbeta för i sina respektive hemländer. Deklarationen bygger på STF:s arbete med hållbart resande och har nu fått en spridning till våra systerorganisationer runt om i Europa.

* Hostelling International (HI) är en global federation av vandrarhemsorganisationer som STF tillhört sedan 1947. Organisationen verkade först under namnet International Youth Hostel Federation (IYHF) men har på senare år arbetet under namnet Hostelling International, för att återspegla organisationens fokus på gemenskap och kulturutbyte.



Lotta Nyberg STF Villa Eira i Hjo

Lotta Nyberg driver sedan några år tillbaka STF Villa Eira i Hjo.

Villa Eira är en ovanligt vacker trävilla mitt i skön brunnsparkevmiljö. När Lotta tog över verksamheten var det ett helt nytt kliv i hennes yrkeskarriär. Hon har rest mycket, men aldrig tidigare drivit logiverksamhet. Med nya ögon och en rad funderingar kring hur verksamheten skulle skötas samt kring samarbetet med STF blev det självklart för Lotta att engagera sig i STF Franchiseråd.

Hur upplever du första året med rådet?
Att få möjlighet att få vara med och påverka och tillsammans med STF skapa de bästa förutsättningarna för hållbar tillväxt. Jag upplever det både givande och stimulerande. Jag uppskattar särskilt diskussionerna om de övergripande, strategiska frågorna och att få ge inspel och addera min syn utifrån ett operativt perspektiv.

Årets kudde

Varje år korar vi årets bästa vandrarhem/hotell/pensionat/fjällstation/fjällstuga i tävlingen Årets Kudde. Tävlingen är uppdelad i sex kategorier. Vinnarna i kategorierna upplevelse, hållbarhet och frukost utses av en jury. I kategorin Gästernas val är det, som namnet avslöjar, gästerna som har röstat på sitt favoritboende. Bara att bli nominerad är ett bevis på att boendet erbjuder något utöver det vanliga.



GÄSTERNAS VAL – VANDRARHEM/HOTELL

STF Möja vandrarhem – Stockholms skärgård

När gästerna själva får bestämma är det här, i mötet mellan karga, syrerika omgivningarna och varm, inbjudande gästfrihet, som verklig magi skapas. Besökarnas omdömen om årets guldmedaljör ringar in hur mäktig natur och vänlig välvilja tillsammans skapar oförglömliga boendeupplevelser: "...efter snålblåst i narig ytter-skärgård är det som att komma hem och in i värmen. Lisa för själen."

SILVER gick till STF Brantevik Råkulle vandrarhem, Skåne och BRONS till STF Nyrup naturhotell, Skåne



GÄSTERNAS VAL – FJÄLLSTATION

STF Blåhammaren Fjällstation – Jämtland

"Att komma hit är som att få det bästa av allt man kan önska sig i livet". Denne vandrarens ord är en del i en veritabel kör av upprymda gästers omdömen. Den storslagna skönheten, de fantastiska matupplevelserna och det omisskännliga leendet från personalen. Sveriges vandrare är överens – för att nå Sveriges bästa fjällstation behöver du leta dig upp på hög höjd."

SILVER gick till STF Hemavan Fjällstation, Lappland och BRONS till STF Saltoluokta Fjällstation, Lappland.



GÄSTERNAS VAL – FJÄLLSTUGA

STF Nallo fjällstuga – Lappland

Ett stenkast från Kungsleden, omgiven av dramatiska bergsväggar, ligger en stuga som letat sig in i många vandrarens hjärtan. Här är det både boendet och platsen som spelar roll. Upptäckarlusten och äventyrsberättelserna sitter i väggarna. Trötta gäster får ett leende från stugvärderna och slår sig sedan ner för att utbyta historier innan det är dags att krypa ned i en varm säng inför morgondagens äventyr.

SILVER gick till STF Lunndörren fjällstuga, Jämtland och BRONS till STF Gåsen fjällstuga, Jämtland.



ÅRETS UPPLEVELSE

STF Ivögården mat och vingård – Skåne

Den pittoreska miljön är en perfekt plats att förlora sig i sagor, skrönor och scones. Mat och historia lägger grunden för dig som är en lika aktiv som vetgirig person. Vandra, bada, fiska, cykla, klättra – eller varför inte utforska platsens spännande historiska bakgrund. På kvällen njuter du av egenproducerat vin, mat lagad från grunden och historier från öns lokala berättare. Det är inte för inte den kallas "Den lilla sagoön".

SILVER gick till STF Brantevik Råkulle vandrarhem, Skåne och BRONS till STF Jokkmokk/Åsgård vandrarhem, Lappland.



ÅRETS HÅLLBARHET

STF Falun/Vassbo vandrarhem – Dalarna

Priset för mest hållbara boende går till ett ställe som ökat sin självförsörjning och minskat sina fotavtryck – inte av plikt, utan av intresse och engagemang. Ett slutet kretsloppssystem för fisk- och grönsaksodling är kronan i matförsörjningen, och gäster bjuds på egen äppelmust och sylt och marmelad från egna svarta vinbär. Inget ska gå till spillo i onödan, så för att minimera matsvinnet vägs matavfallet varje dag.

SILVER gick till STF Långholmen hotell och vandrarhem, Stockholm och BRONS till STF af Chapman/Skeppsholmen vandrarhem, Stockholm.



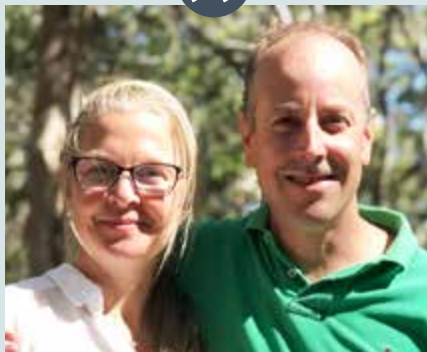
ÅRETS FRUKOST

STF Röstånga/Villa Söderåsen B&B – Skåne

I en vacker sekelskiftesvilla, vid böljande bokskog och hisnande rasraviner, vaknar du till en frukostbuffé utöver det vanliga. Borden dignar av njutning: chiapudding, sojgurt, smoothies, frukt, läckra bröd, veganska pastejer, ostar och korvar – allt KRAV-märkt och vegetariskt, utan att göra avkall på smakrikedom, mångfald och variation. Stanna på en lång och härlig frukost.

SILVER gick till STF Hudiksvall/Kungsgården/Långvind hotell och vandrarhem, Hälsingland och BRONS till STF Amarnäs Wärdshus Hotell och vandrarhem, Lappland.

99



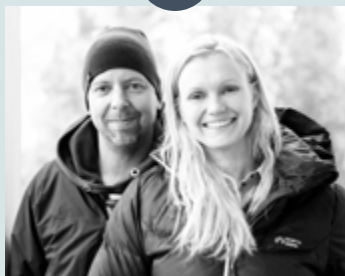
Frida och Stefan Svedrin, STF Pensionat Söderåsen B&B

Vi valde att bli en del av STF eftersom vi fullt ut delar de värderingar som STF står för och att vi har ett tydligt fokus på hållbarhet och naturturism. Vi kände att vi passade in i STF:s koncept helt enkelt. Detta har bekräftats av de STF-medlemmar vi har haft som gäster på pensionatet under året.

Det har gett oss ny energi och nya perspektiv att träffa och samverka med andra inom STF. Vi har uppskattat att få lära känna nya kollegor under introduktionsutbildningen, vårträffen och på värdkonferensen. Det finns så mycket erfarenhet och kloka tankar att ta del av.

Vi summerar nu vårt första år inom STF och ser fram emot de kommande åren med förhoppning om mer bra lokal samverkan, kreativ produktutveckling, kunskapsspridning och ett bra samarbete för en hållbar utveckling av besöksnäringen i Sverige! Det vore jättekul om fler STF-medlemmar hittar till vår vackra bygd och alla spännande aktiviteter och upplevelser som väntar här vid Söderåsen!

99



Hanna och Patrik Engström, STF Malören Lodge/Kalix

Malören ligger i Bottenvikens skärgård ca 3 mil ut i havet. Resan över tar ca 60 minuter.

Vi tycker att vår anläggning passar bra bland STF:s boenden med genuina platser, friluftsliv och naturupplevelser. STF är en bra kanal för att nå ut till de gäster som vi söker och som kan tänkas gilla oss. Vi har haft gäster som berättat att de söker boende och upplevelser hos STF och där vill vi finnas. Vi vill profilera oss med ett bra miljötank och STF gör ett bra arbete inom hållbar turism.

Det är en speciell känsla när man kommer ut till Malören. Det är framförallt läget som gör platsen, en liten ö med kyrka och en Heidenstamsfyra mitt ute i öppet hav. Solnedgång och soluppgång och framförallt midnattssolen är fantastisk. Det ändlösa havet, horisonten, himlen med solen som aldrig går ner under sommarmånaderna gör Malören till en fantastisk plats att besöka. Är man fågelintresserad bör man inte missa Malören.



Våra nya boenden

✓ **STF PENSIONAT SÖDERÅSEN** är en underbar plats för avkoppling, naturupplevelser och äventyr. Med Söderåsens vackra natur precis utanför fönstret, och nationalparkens vandringsleder genom sprickdalar och bokskog inom räckhåll.

✓ **STF MEDEVI BRUNN** knappt två mil norr om Motala i Östergötland är Nordens äldsta hälsobrunn och ett unikt kulturminne från tiden runt 1700-talet. Idag är Medevi Brunn ett historiskt hotell och vandrarhem med konferensmöjligheter och både Wårdshus och Schweizeri.

✓ **STF SUNNE HEMBYGDSGÅRD B&B** med gångavstånd till centrum är inrymt i den pittoreska hembygdsgården från 1700-talet i Selma Lagerlöf-land. De små timrade stugorna är högt belägna med utsikt över Sunne och sjön Fryken.

✓ **STF AMMARNÄS WÅRDSHUS** är beläget mitt i ett av Europas största skyddade naturområden, Vindelfjällen. Du kan vandra på fjället, åka skidor, fiska, se norrsken och uppleva samisk kultur. Restaurangen blandar traditionellt med egen twist, alltid i möjligaste mån närproducerat och hållbart.

✓ **STF JOKKMOKK SNESUDDEN ECO-LODGE** ligger mitt i naturen med skog och sjöar runt knuten. Här bor du i mysiga stugor och har möjlighet att vandra, fiska, paddla kanot och koppla ner från dagens stress.

✓ **STF VILLA BRO B&B** ligger en bit utanför Lysekil och mitt i Sveriges bästa klätterområde med närhet till klippor som Häller, Hallinden och Vålsäter. Klättra, vandra på Kuststigen, hälsa på utrotningshotade djur på Nordens Ark eller upptäck Bohuslän.

✓ **STF WINGÅRDEN B&B, SÄFFLE** ligger naturskönt utanför Säffle. Här kan du koppla bort storstadens stress och brus. Koppla av i trädgården och njut av utsikten och solnedgången över Väneren – eller vandra på pilgrimsleden som går i närheten.

✓ **STF KRONOHÄKTET KARLSKRONA** ligger i det tidigare militärhåktet från 1910, idag förvandlat till ett bekvämt och unikt boende. Här bor du precis vid vattnet och mitt i världsarvet på vackra Stumholmen i Karlskrona. Förbered dig på en fångslande upplevelse!

✓ **STF GESUNDABERGET** ligger i Dalarna, mellan Leksand och Mora. Här vid bergets fot, i närheten av den vackra sjön Siljan, väntar äventyr på skidor, till fots eller på mountainbike. Välkommen till ett alpint smultronställe, sommar som vinter.

✓ **STF YTTERHOGDAL VILDMARKSLODGE** är en magisk plats omringad av naturen och dess tystnad. Hit kommer du för att slippa vardagens brus och du bor i bekväma stugor med fantastisk utsikt över älven. Här kan du fiska, basta, ta ett dopp i badtunnan, paddla eller ge dig in i skogen till fots eller med cykel.

✓ **STF MALÖREN LODGE** ligger utanför Kalix i Bottenvikens yttersta skärgård. Här väntar både avkoppling och äventyr. Hela ön är ett naturreservat och du kan utforska fyren, kika på skeppsvrak, prova på yoga eller bara njuta av den vidunderliga havsutsikten.

✓ **STF LILLA RYGÅRDEN B&B** ligger mitt i naturen på Österlen i Skåne. Den förra familjegården har förvandlats till ett charmigt B&B med café/restaurang. Här bor du lugnt och naturnära med vandring runt knuten och vill man uppleva Österlen är detta en perfekt bas.



STFs hållbarhetslöfte i mål

Vårt hållbarhetslöfte

- ✓ Vi är engagerade i samhället
- ✓ Vi hjälper dig att bli en hållbar gäst
- ✓ Vi källsorterar vårt avfall
- ✓ Vi tar ansvar för energiförbrukningen
- ✓ Vi värnar om vattnet som resurs
- ✓ Vi bidrar till en levande bygd och hållbart jordbruk
- ✓ Vi använder miljöanpassade produkter
- ✓ Vi är en ansvarsfull arbetsgivare
- ✓ Vi tar ett helhetsperspektiv på vår verksamhet
- ✓ Vi följer STFs övergripande hållbarhetspolicy

NU NÄR 2019 SUMMERAS har alla STFs nästan 250 boenden i hela Sverige avgett Hållbarhetslöftet. Under året som gått har hela 120 STF-boenden över hela landet avgett Hållbarhetslöftet och därmed anslutit sig till den skara som redan hunnit göra det sedan lanseringen 2017. Hållbarhetslöftet visar för gästerna att boendet arbetar med hållbarhet ur alla perspektiv. Det kan bland annat vara att boendet hushållar med vatten och energi, bidrar i sitt lokalsamhälle och ger bra arbetsvillkor till sina anställda. De hjälper helt enkelt sina gäster att göra vistelsen mer hållbar.

STFs Hållbarhetslöfte är unikt i sitt slag genom att det möjliggör för såväl stora

som små boenden att utifrån sina lokala förutsättningar visa upp sitt hållbarhetsarbete för gästerna. Löftet ersätter dock inte en miljömärkning vilket många boenden också har. Nya boenden ansluter sig hela tiden till Svenska Turistföreningen och får då avge Hållbarhetslöftet löpande.

Under 2019 anslöt sig även STFs alla fjällstugor till Hållbarhetslöftet. Eftersom förutsättningarna är annorlunda för fjällstugorna togs en särskild version av Hållbarhetslöftet fram som fokuserar ännu tydligare på hur gästerna kan bidra. Exempel på punkter som lyfts fram är att gästerna ska respektera djurlivet på fjället och gärna bära med sig sitt avfall tillbaka ner från fjället.



17 st



8 st



2 st



11 st

Miljömärkningar

Många av STFs boenden har en miljömärkning. Green Key och Svanen innebär att boendet har ett systematiskt miljöarbete som ständigt utvecklas och granskas. Flera boenden har också KRAV-märkt frukost eller restaurang, vilket innebär att de använder ekologiska råvaror och produkter.

Nature's Best är en kvalitetsmärkning av naturturismupplevelser i Sverige vars syfte är att bidra till skyddet av unika natur- och kulturvärden. Vårt mål är att alla våra egendrivna boenden ska ha en miljömärkning i kombination med Hållbarhetslöftet.



STF af Chapman/Skeppsholmen blev till och med omtalade på Green Keys Facebook-sida för sitt goda arbete. "Vi känner oss så klart väldigt stolta. Inför kommande år är vi ännu mer taggade och vill göra ännu mer för miljön" säger Simona Arama, platschef STF af Chapman/Skeppsholmen



STF Saltoluokta skapar miljöengagemang hos gästerna

Under 2019 har STF Saltoluokta Fjällstation åter blivit miljömärkt med Green Key. Det innebär bland annat att fjällstationen sätter upp årliga miljömål och följer upp sin vatten- och energianvändning för att ständigt försöka minska den.

– Jag är särskilt stolt över att personalen lyckas skapa sådant engagemang hos våra gäster. Det går att semestra hållbart, och vi som personal har ett ansvar att informera våra gäster om hur de kan minska sin klimatpåverkan, genom små medvetna val. Detta görs till exempel genom att gästerna uppmanas att minska sitt matsvinn, spara på vatten vid dusch och disk och hyra utrustning av oss istället för att köpa nytt, säger Elin Strannegård, platschef.

Miljö och klimat



STF Malmö City med hållbar frukostmatsal

Frukostmatsalen på STF Malmö City har fräschats upp med återanvänt. Alla lampor, krukor och prydnadsaker är inköpta begagnade på loppis och via nätet. Hållbart!



Klimatsmarta resepaket

Inför varje säsong 2019 har vi paketerat och marknadsfört klimatsmarta paket med boende och aktiviteter som rymmer inom FN:s klimatmål.

De klimatsmarta paketen som marknadsförs med mejlutskick och i sociala medier har väckt stor uppmärksamhet och lockat många intresserade läsare. Vi vill visa på att det går att turista hållbart här och nu genom att använda kollektivtrafiken och bo hos STF.



STF Långholmen arbetar efter en hållbarhetskalender

Svanenmärkta Långholmens Wårdshus lagar all mat från grunden baserat på vad som finns närproducerat och är i säsong. Matsvinn är en hjärtefråga där de söker kreativa lösningar. De har en egen hållbarhetskalender där varje månad har ett eget tema. I juni var temat matsvinn, vilket bland annat resulterade i en restfest för personalen, där potatis- och äggsnuttar blev sallader och inläggningssolja användes för att slå majonnäs.

STF af Chapman/Skeppsholmen mer tillgängligt

På STF af Chapman/Skeppsholmen har man under året installerat en tillgänglighetshiss. Man har också anställt en fastighetsskötare med funktionsnedsättning i urvalsgruppen "Gör plats". Charlie har berikat vår arbetsplats och är mycket omtyckt, säger platschefen Simona.

STFs WEBBPLATS GÅR PÅ 100 % FÖRNYBAR ENERGI

Leverantören som sköter servern till STFs webbplats driver numera sina servrar med 100 procent förnybar energi. Dessutom har vi under 2019 arbetat med att minska datamängden som krävs för att besöka webbplatsen. Att leta efter hållbara resor på STFs webbplats blev plötsligt ännu lite mer hållbart.



STF Persåsen – årets turismföretagare i Jämtland/Härjedalen

Från motiveringen på Gulddalan 2019: "Årets Turismföretagare arbetar hållbart i alla led; personalen, maten, produkten och varumärket. Här snidar man sig in i framtiden med kreativitet och inspiration för välbefinnande, med kulturarvet och platsen i centrum."



**EN NATT I STFs
FJÄLLSTUGOR
GER MINDRE UTSLÄPP
ÄN EN NATT HEMMA**

STF Sälka

En studie från Lunds Tekniska Högskola visar att växthusgasutsläppen för en natt i någon av våra 44 fjällstugor motsvarar 2,0 kg, jämfört med en genomsnittlig natt hemma som orsakar 3,8 kg.

Vid en semester i fjällstuga är det framförallt transport, mat och uppvärmning som står för de största delarna av utsläppen.

– För att ytterligare minska klimatavtrycket från fjällstugorna kan STF se över butiksutbudet för att minska transporterna ytterligare. Kanske ersätta delar av gasolen med biogasol eller mer ved säger Klara Elmquist, civilingenjör ekosystem LTH som gjort undersökningen.

Studien visar att avfallshanteringen och tillverkning av det förbrukningsmaterial

som används står för en mindre del av utsläppen. Allra störst klimatpåverkan har gästernas val av resesätt. Att ta flyget motsvarar utsläppen från 180 övernattningar i en fjällstuga. Utsläppen för att ta tåget motsvarar en enda natt.

1. Undvik att flyga – ta helst tåget
2. Planera maten – då slipper du fylla på eller slänga
3. Välj klimatsmart boende – exempelvis en fjällstuga

Klaras examensarbete "Klimatpåverkan från svenska fjällstugor – en fallstudie av fyra stugor längs norra Kungleden" hittar du i sin helhet genom att söka på hennes namn på STFs webbplats.



Minskat matavfall

Maten står för ungefär en fjärdedel av vår totala klimatpåverkan. Därför är en minskning av matsvinnet ett viktigt mål för STF. Under våren vägdes matavfallet från frukostbuffén på några utvalda STF boenden. Några testade dessutom olika skyltar som "Våra gäster är duktiga på att inte slänga mat i onödan, hjälp till du med!" för att se om det kunde påverka gästerna. I genomsnitt minskade matavfallet med 8 procent under mätperioden och hos STF Blåhammaren och STF Malmö City som satt upp skyltar med hela 22 procent.

STF Gärdet är ett boende som jobbat målmedvetet med att minska matsvinnet. Melissa som syns på bilden ovan har tillsammans med sina kollegor bland annat minskat storleken på tallrikarna och ändrat hur frukostbuffén ställs upp.



Nytt butikssortiment i fjällstugorna

Fjällstugorna har fått ett nytt butikssortiment med produkter som har lång hållbarhet för att minska svinnet. Dessutom prioriteras förpackningar som är lätta att källsortera och så mycket som möjligt transporteras med skoter på vintern för att undvika onödiga helikoptertransporter.



-20 %

Minskade helikoptertransporter

Alla STFs boenden i väglöst land har under 2019 fortsatt sitt arbete med att minska sina varutransporter med helikopter. Totalt minskade helikoptertransporterna med hela 20 procent jämfört med föregående år. Den stora minskningen är ett resultat av gemensamma ansträngningar. Färre fastighetsprojekt, stort engagemang från personalen på plats och bättre samverkan har möjliggjort fler samtransporter.

Minskningen har skett trots utmaningarna med vårvintern 2019 där snötäcket försvann snabbt och alla sommarlager därmed inte hann köras upp på snön utan delvis fick flygas med helikopter. Sedan tidigare har STF beslutat att helt sluta förmedla helikopterbiljetter till gästtransporter av miljöskäl.



Ängsblommor för vilda bin

Lotten Andersson på STF Edsbyn vandrarhem gjorde precis som många en insats i somras genom att sluta klippa gräset. När vi slutar gödsla och klippa gräset kan gräsmattan omvandlas till en blommande äng som blir en viktig räddningsinsats för bin och andra pollinatörer.

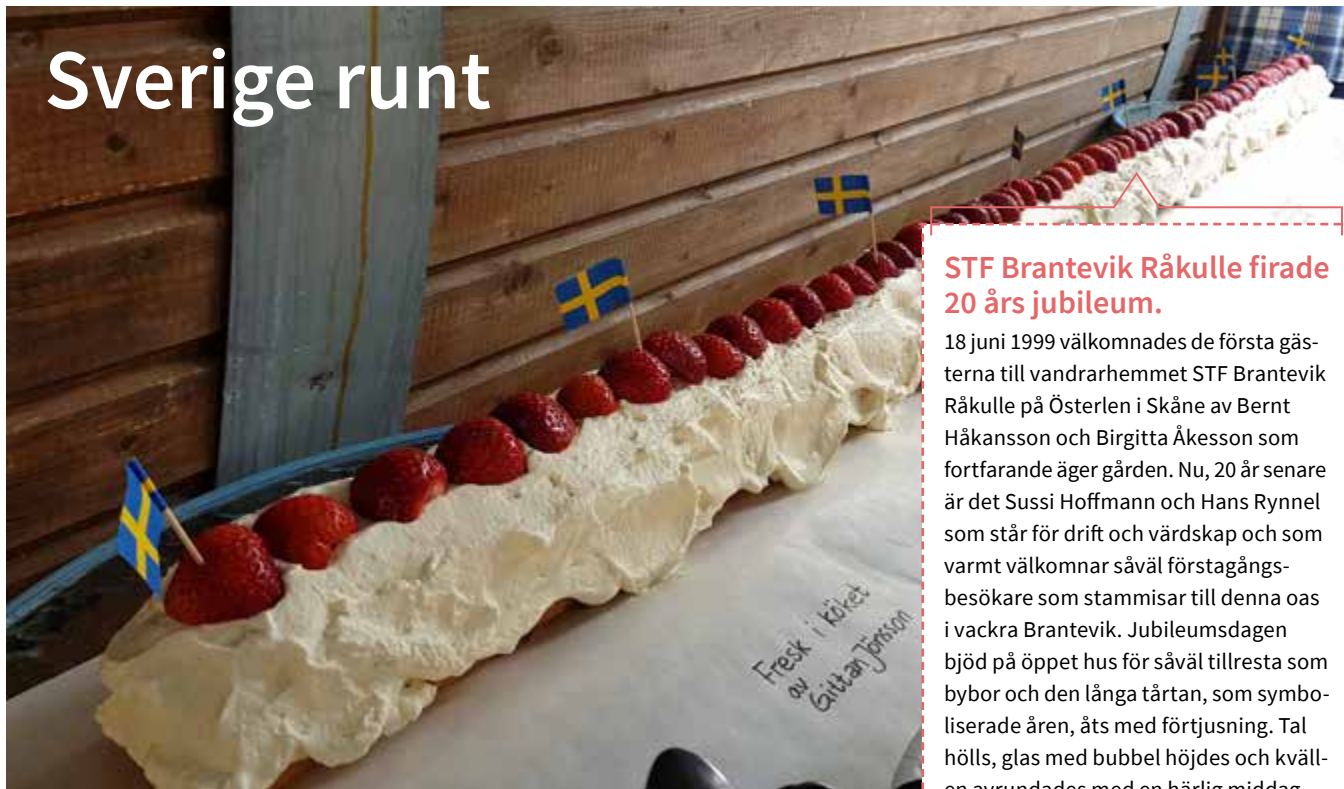


STF Stigbergsliden gör näring av maten

Stigbergsliden komposterar numera sitt matavfall med Bokashimetoden. Slutresultatet blir fin näring till all växtlighet på gården.

"Vi sparar bränsle och pengar, minskar utsläpp och tar hand om jorden på ett bra sätt."

Sverige runt



STF Brantevik Råkulle firade 20 års jubileum.

18 juni 1999 välkomnades de första gästerna till vandrarhemmet STF Brantevik Råkulle på Österlen i Skåne av Bernt Håkansson och Birgitta Åkesson som fortfarande äger gården. Nu, 20 år senare är det Sussi Hoffmann och Hans Rynnel som står för drift och värdskap och som varmt välkomnar såväl förstagångsbesökare som stammisar till denna oas i vackra Brantevik. Jubileumsdagen bjöd på öppet hus för såväl tillresta som bybor och den långa tårtan, som symboliserade åren, äts med förtjusning. Tal hölls, glas med bubbel höjdes och kvällen avrundades med en härlig middag.



STF Gotland har fagat Hörnsne Prästänge

Varje vår fagas de gotländska ängarna, och så har man gjort sedan järnåldern. Kvistar och löv ska bort från slåtterytorna. Medlemmar i STF Gotland har i flera år hjälpt till med detta viktiga arbete. 2019 var man i Hörnsne Prästänge, ett av Gotlands cirka 200 ängen som ännu hävdas. Under trivsamma former gör lokalavdelningen i april en arbetsinsats i fin natur och upprätthåller en urgammal tradition.



Långholmen firade 30 år

Under dagarna tre firade Långholmen 30 år som Sveriges mest fångslände boende. Många har under dessa år upplevt Långholmen. Med start den 14 juni bjöds nära och kära in till mat, mingel och nostalgi. Under resten av helgen var det, i strålende sol, öppet hus med guidade turer av det gamla fångelset, konstutställning och livemusik. Länge leve friheten på Långholmen! Den gröna ön mitt i Stockholm.



Utflykt till Brommø

STF Skaraborg ordnade aktiviteter för asylsökande med stöd av bidrag för att genomföra Tidiga Insatser för Asylsökande (TIA).

Efter guidade visningar av Mariestads gamla fängelse och de gamla delarna av staden beslöt man ordna en utflykt till Brommø. Det kom in 150 anmälningar så det fick bli tre turer. Utflykten gick till de fina sandstränderna där man badade, hittade blåbär, luktade på pors och enbär.

Familjeveckan för familjer som har barn med Downs syndrom fyller 20 år



Charlie Ekberg med sin son Freddie

Charlie Ekberg är fd. platschef för STF Grövelsjön fjällstation och har årligen i 20 år arrangerat en familjevecka för familjer som har barn med Downs syndrom.

Vår familj är begåvad med en son som har Downs syndrom och en son som är "normalstörd". Vi förstod att många andra familjer med barn med Downs syndrom tvekade att åka till fjällen. Och vi visste att syskonens tålamod räckte inte alltid till.

Under vår fjällvecka gör vi allt som andra gör i fjällen, fast efter förmåga. Vi vandrar,

fikar, paddlar, badar, tältar, umgås, har disco, bildvisning av veckans upplevelser och en hel del lärande, både på fjället och på fjällstationen. Syskonen får uppleva att de inte är ensamma om att ha ett funktionshindrat syskon. De får också prova på en lite häftigare aktivitet under syskondagen. Det blir en jättefin stämning på fjällstationen.

Redan från början blev veckan en succé. Vi brukar vara mellan 60 och 90 personer. Sedan några år tillbaka får vi bidrag från Svenskt Friluftsliv.



Insta takeovers

Under året har STF lånat ut sitt instagramkonto till olika personer som fått möjlighet att visa upp sina smultronställen runt om i landet. Instagramstafetten pågick extra intensivt under sommaren då våra Instagram takeovers hade fokus på svemester och härliga utflyktsmål. Vi fick bland annat följa stugvärdar, lokförare och hunden Apollo, och så blev det fjällvandring, löpning längs Österlen och badutmaningar!



Årets vinskörd i Skåne

På STF Ivögården Mat & Vingård i Skåne vårdar Petter Jeppson med familj med omsorg de vackra vinstockarna som växer ner mot kyrkan. Dessa förädlas till både rött, vitt och mousserande vin som sedan kan avnjutas till maten i den egna restaurangen. Detta år gav de 400 stockarna 1 ton druvor, vilket omvandlades till 650 liter vin. Det innebär att 1 225 flaskor ska diskas och etiketteras. Och lika många korkar ska sättas in!

Svenska i naturen

STF Södra Halland har för andra året i rad genomfört integrationssatsningen ”Svenska i naturen” för asylboendet Spenshult i Oskarström. Aktiviteten genomfördes i maj med två mycket lyckade vandringar i Nissaströms naturreservat. Totalt deltog 37 deltagare från asylboendet bland annat från Iran, Afghanistan, Eritrea och Jemen. Vi berättade om naturen vi passerade och informerade om allemansrätten med hjälp av material på olika språk.

STF Grövelsjön gjorde reklam för fjällen

Under tre dagar besökte 25 influencers inom resebranschen, researrangörer och journalister från alla världsdelar STF Grövelsjön fjällstation och det samiska företaget Renbiten i samverkan med ATTA. Aktiviteter som guideade turer tillsammans med samer, övernattnings i tält, fjällvandring mm ordnades. Resultatet blev överväldigande med en stor ökning trafik i sociala medier och många förfrågningar från researrangörer till Fjällstationen/Renbiten.



Plaståtervinning

STF Folkunga fick möjlighet till ett unikt besök med guidning på den nya anläggningen för plaståtervinning i Motala. Satsningen gör att Sverige får en av Europas modernaste sorteringsanläggning för plastförpackningar och ska göra Sverige självförsörjande på sorteringskapacitet.



Ytterligare en bastu från Arctic Foxes på en magisk plats

Arctic Foxes är sex herrar med stor fjällkärlek som tidigare har donerat tre bastubyggnader och i år hade turen kommit till STF Tarfala. Tarfala har precis som våra andra fjällstugor varit utan el men i samband med att grannen, en forskningsstation ägd av Statens fastighetsverk fick el, drogs el även till stugan. Eftersom Tarfalastugan är en av de svåraste stugorna att transportera ved och gasol till är det mycket välkommet.

Bastun är en liten byggnad med tre små rum. Omklädningsrum, tvagningsrum och själva bastun med en storslagen utsikt över de mäktiga fjällen. För att säkerställa miljökraven finns en infiltrationsbädd under bastun för spillvatten. Bygget har gått över förväntan och nu väntar bastun på invigning av herrarna från Arctic Foxes och alla andra som har vägarna förbi STF Tarfala.



Guidning i Ölands första sommarhus för badgäster

I oktober 2019 ordnade STF Öland en guidead visning av Ölands första sommarhus för badgäster. Vita Villan ligger vid landborgskrönet och har en vidunderlig utsikt mot Kalmarsund. Villan byggdes på 1870-talet av dåvarande arrendatorn Hulthenberg på Borgholms kungsgård. Dagens hyresgäster är Svenska Akademien. Leonard Eriksson guideade.



Victor och Sara



Foto: Shina Marken

Bröllopsyra

Många av STF:s boenden är populära vigselplatser. För att nämna några; På STF Saltoluokta vigdes det inte mindre än 50 personer under 2019. En magisk och genuin plats att bli äkta makar på. Bröllopen har varierat i storlek, allt från 2–50 personer.

I skön natur på STF Valläsens vårdshus i Halland firades under 2019 inte mindre än 13 bröllop! Bröllopparen kom från hela Sverige och även från Danmark samt England.



STF af Chapman firade 70 år som vandrarhem

I år firade STF af Chapman 70 år som vandrarhem tillsammans med vänner och bekanta. Det blev en riktigt fin dag med strålande sol och liveband och visningar av skeppet. Flottans män som var specialgäster gjorde knopar och visade upp sina fina verk.

Håll Sverige rent – Kebnekaise

Tillsammans med Håll Sverige rent genomfördes Sveriges högsta skräpplockarkampanj vid Kebnekaise.

Projektet Håll Kebnekaise rent ska göra det enklare att göra rätt. Ett antal skräppholkar, påsholkar och informationsskyltar har satts upp efter leden och skräppåsar finns att hämta på olika ställen.



Strömavbrott på Kebnekaise

Den 15 juli gick strömmen på STF Kebnekaise fjällstation. Den var borta i nästan ett dygn. Med över 260 boende (gäster och personal) samt minst 200 tältare som använde sig av fjällstationens service blev det ett annorlunda dygn. Med förenade krafter från all personal och med stort stöd av gästerna lyckades vi upprätthålla service och stämning i form av manuell spolning på toaletter, utelunch vid kåtan, tända ljus och extrafilter, pannlampor, frukostgröt från grillen och hygienstationer.



Tisdagspromenader i Fisksätra

STF Södertörn ordnar en timmes lugn promenad i skogen runt Fisksätra varje tisdagsmorgon kl. 9.00 under april-maj och september-oktober. Målsättningen är att nå daglediga som inte så ofta är ute och rör på sig i skog och mark. Medarrangör är Källan i Fisksätra kyrka, där det ofta avslutas med fika. En följd av samarbetet med Källan är också att lokalavdelningen fick tillfälle att presentera Allemansrätten för ett 40-tal åhörare i maj. Källan bistod med fin tolkning till spanska och arabiska.



STF Lidköping på tur till Lurö i Vänern

STF Lidköping samlade 24 personer för en dagsutflykt till Lurö, som tidigare varit väderstation. Efter en timslång överfart i chartrade båtar möttes sällskapet av guiden Kicki Rask som visade den medeltida ruinen och fyren vid Stångudden.

Efter berättelser om fyrvaktarlivet följde vandring till STF Lurö vandrarhem vid Stenstaka och restaurangen Stormköket. Där bjöds det på stuivad abborrfilé i gräddsås med räkor och kokt färskpotatis. Himmelskt gott!

Kommunikation och försäljning

Vår kommunikation och försäljning bygger på att vi har en kontinuerlig dialog med våra medlemmar och andra som är nyfikna på STF. Vi kommunicerar via våra egna kanaler men också genom köpta sökord, digital annonsering, PR och STF:s ambassadörer.



#SVEMESTER

Under hela året har vi förstärkt vår transparenta guldgruva med svemestertips genom att uppmuntra delningar med #svemester. Det är många som med stolthet delat och visat att de stannar i Sverige genom att tipsa om sina favoriter i vårt avlånga land. Innan kampanjstart sommaren 2018 fanns ett tiotal bilder taggade på #svemester, vid 2019 års slut var antalet bilder över 30 000!

**SVEMESTERMÅLEN 2019
UTSEDDA!
SE VILKA VINNARNA
ÄR PÅ SIDAN 57**

Vandringskampanj

Årets stora vandringskampanj inleddes i mars då våra nya Signaturleder lanserades på webben med nyframtagna landningssidor, nyhetsbrev, tryckta foldrar, flera filmer och annonsering. Vi skapade även räckvidd genom destinationsbolag i anslutning till lederna, samt PR både lokalt och nationellt. Vi tog fram korta och enkla filmklipp där STF:s personal delar med sig av personliga vandringstips, och på STF:s instagram visade ambassadörer upp Signaturleder och vandringspärlor. Flera bilder slog likesrekord och väckte stort engagemang.



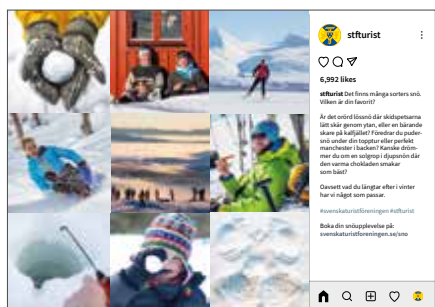
Resultat digital annonsering

RÄCKVIDD: 852 000 personer
INTÄKT: 1 762 000 kr
ANTAL BOKNINGAR: 677



Inspiration över jul och vår

För att inspirera våra följare på instagram och facebook till att laga mat i naturen var vi ett gäng som samlades runt en lägereld i Årsta och tillagade diverse godsaker som portionerades ut i våra kanaler under helgerna. En julig variant på smores, krabbelurer med saffran, resterna från julbordspytt, kolbullar och så pizza. Oj, vilket genomslag det blev, 25 342 INTERAKTIONER! Detta gör vi om.



Skidåkningskampanj

I vinterns skidåkningskampanj satte vi snön i fokus för att på så sätt lyfta bredden i vårt utbud med turskidåkning, topptur, alpint och längd. Från orörd snö och puder till skare, manchester, takdropp, is, kramsnö och frost. Vi använde användargenererat material och bidrag från ambassadörer och våra boenden. Vi presenterade bland annat konkreta inspirationsförslag från ett antal boenden med dagsprogram utifrån olika sorters snö. Likaså adderade vi ett tydligt kunskapsblock med informativa filmer samt relevanta artiklar från turist.se.

Resultat digital annonsering

RÄCKVIDD: 161 000 personer
INTÄKT: 764 800 kr
ANTAL BOKNINGAR: 217

Statistik webb

2019
SIDVISNINGAR

14,3

MILJONER
(+6,5%)

BESÖK/SESSIONER

3,5

MILJONER
(+12,5%)

ANTAL FÖLJARE (dec 2019)

INSTAGRAM

44 200

FACEBOOK

77 200

**TOPP-10 LISTAN
DE POPULÄRASTE
SÖKNINGARNA PÅ VÅR
WEBB**

abisko, storulvån, sylarna, grövelsjön, sj, jämtlandstriangeln, kebnekaise, kungsleden, blåhammaren, helags

**DE 10 VANLIGASTE
GOOGLINGARNA FÖR ATT
KOMMA TILL VÅR WEBB:**

stf eller svenska turistföreningen, kungsleden, jämtlandstriangeln, kebnekaise, storulvån, grövelsjön, stf vandrarm, abisko, roslagsleden

Publicitet 2019

STF jobbar aktivt med att tipsa journalister om vad som händer inom föreningen. 2019 resulterade detta i 8 473 stycken införanden i svensk press. Det var framförallt Rädda Lederna, Svemestertrenden, Signaturlederna, boendepärlor och våra lokala aktiviteter som väckte uppmärksamhet.

Engagerade medarbetare

STF HADE
274 ⁽²⁸⁴⁾
MEDARBETARE UNDER 2019

FRISKNÄRVARO ÄR
98 %

3 626
PERSONER ANMÄLDE SITT
INTRESSE ATT JOBBA PÅ
STF UNDER 2019

Vi i STF samskapar och samspelar, vilket skapar värde för våra gäster och medlemmar. STF är en utvecklande arbetsplats med utrymme för engagemang och delaktighet. Våra värdeord genomsyrar allt vi gör.

På bilden från vänster: Simon, Nora och Eila på STF Abisko.

Attraktiv arbetsplats

Vi vill ha en blandning av medarbetare med olika utbildning, bakgrund, kön och ålder för att skapa en inkluderande och kreativ arbetsmiljö. Vi tror att blandade arbetsplatser skapar ett värde för våra gäster, medlemmar och samarbetspartners.

Årets personalkonferens i Grövelsjön hade temat Lika rättigheter och möjligheter. Inför konferensen fick samtliga anställda genomföra en e-utbildning på temat Mångfald och inkludering.

En ständigt lärande organisation

Vi vill ha kompetenta medarbetare som både får och skapar förutsättningar för att säkra STF:s framtida utveckling. Under året har vi genomfört vårt första talangprogram, där unga anställda fått möjlighet att nätverka och utvecklas. Tolv personer har träffats fyra gånger. Programmet har innehållit relevanta ämnen inom ledarskap, ekonomi, retorik, projektmetodik samt även arbete i affärskritiska projekt under och mellan träffarna. Syftet med programmet är att utveckla deltagarna och behålla goda medarbetare i organisationen. Talangprogrammet ska nu utvärderas.

Vi tog emot två praktikanter från IVAs Jobbsprånget på STF Kansli under hösten. Jobbsprånget är en satsning för att hjälpa utlandsfödda akademiker in på arbetsmarknaden.

STF:s ledarskap – en framgångsfaktor

Våra ledare är viktiga symbolbärare för hur vi uppfattas som förening och arbetsgivare och ska vara goda förebilder, trovärdiga och inspirerande. Bland STF:s ledare finns olika erfarenheter, men alla delar en ambition och ett intresse att utveckla såväl sig själva som partnerskapet till sina medarbetare och kollegor. STF arbetar aktivt med utveckling av ledare i form av nätverk, coaching och forum för utbyte av erfarenheter.

Vi har en digital plattform där alla medarbetare kan ta del av våra rutiner, policies och riktlinjer inom HR-området, utifrån aspekter som att attrahera, rekrytera, anställa och utveckla.

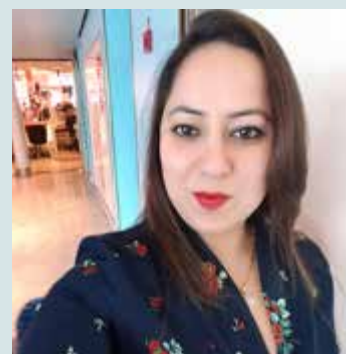
Introduktionsutbildning för säsongsanställda

Varje år introducerar vi cirka 600 medarbetare i fjällen inför vinter- och sommarsäsongen. För STF är lyckade introduktioner för nya medarbetare nyckeln för att förmedla vår värdegrund. Vi har även en e-utbildning, Kunskapsleden. Kunskapsleden innehåller vår historia, vårt syfte, organisation mm.

Friskvård

STF erbjuder regelbundna hälsoprofilkontroller och 2019 var frisknärvaren 98 procent. Under året anordnades en hälsodag på kansliet i syfte att fokusera på ett hållbart

99



Simrat Charaya har arbetat på HR-avdelningen inom IVAs program Jobbsprånget

HUR UPPLIVER DU DIN TID PÅ STF?

Jag har upplevt en bra tid med bra kollegor och en chef som alltid gav mig stöd. Alla var mycket hjälpsamma och alltid redo att stödja.

VAD HAR DU LÄRT DIG AV ATT ARBETA HOS STF?

Jag har lärt mig om STF, fått god digital kunskap och veta mer om administrationsarbete inom HR-avdelningen. Jag lärde mig också hur man arbetar i en svensk kultur.

ÄR DET NÅGOT SÄRSKILT SOM DU SER SOM EN SKILLNAD MELLAN ATT JOBBA I INDIEN OCH I SVERIGE?

Den största skillnaden i arbetslivet mellan Indien och Sverige är - arbetsrutinen, schemat och hur man hanterar kris. I Sverige följer man företagets regler och policyn och det finns ingen korruption.

arbetsliv med kost, motion, balans i livet, vilket uppskattades av många. STF inledde även ett samarbete med Göteborgs Universitet där anställda får tillgång till forskning inom ämnet. En pilotgrupp med ett åtta veckor långt hälsoprogram med internet-baserad kognitiv beteendeterapi har startat.

Antal medarbetare

Medelantalet helårsanställda i STF uppgick under 2019 till 274 personer, varav ett 60-tal på huvudkontoret och resten på våra boenden som vi driver i egen regi. Samtliga anställda har kollektivavtal. Antalet säsongsanställda är cirka 600 per år.

Medarbetarundersökning

Årets medarbetarundersökning visar att vi fortfarande har ett högt index och det ökar jämfört med föregående år. I årets enkät var svarsfrekvensen 68 procent.

Områden som har stärkts sedan föregående år är Arbetsmiljö, Värdskap, Medarbetarskap, Organisation, Arbetsgrupp och Ledarskap. Vad gäller Ambassadörsindex (ENPS) dvs om medarbetaren skulle rekommendera STF som arbetsgivare så är över 60 procent positiva, eller t.o.m mycket positiva till att rekommendera STF som arbetsgivare, vilket också är en ökning.



Intervju med Simona Arama, platschef STF af Chapman/Skeppsholmen

VAR JOBBADE DU TIDIGARE?

Senast som bokningschef på Elite Hotels i 6 år. Jag har även varit receptionist, servicemanager och receptionschef i tidigare jobb.

HUR SKULLE DU BESKRIVA STF SOM ARBETSGIVARE?

Bra, omtänksam, hållbar, trygg och inkluderande. Jag känner mig hemma hos STF och som en del av organisationen. Jag känner att STF som arbetsgivare tänker på de anställda som människor och inte bara som en anställd som gör jobbet.

VILKET AV STFs VÄRDEORD TYCKER DU KARAKTERISERAR DIG OCH VARFÖR

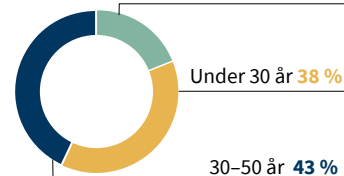
Jag måste säga alla, då jag är nyfiken på att lära mig nya saker hela tiden. Omtänksam – vill alltid stötta, vägleda och vara tillhands. Har alltid varit rak och ärlig, det kommer man långt med. Älskar att vara professionell. Har alltid varit engagerad i det jag ger mig in på och ger alltid 110%.

Fördelning ledande befattningshavare per balansdagen

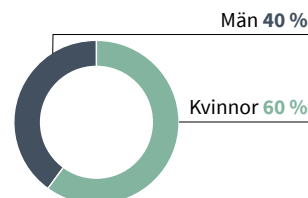
	Antal
Styrelseledamöter	10
Män	4
Kvinnor	6
Ledningsgruppen	7
Män	3
Kvinnor	4

Medelålder styrelse 55 år
Medelålder ledning 48 år

Åldersfördelning medelantalet anställda under 2019



Fördelning kvinnor och män



En verklig stjärna

Bahar Deogun är platschef på STF Gärdet sedan i maj och har gått Visitas Leadership Academy.

I december blev hon vald till en av två Årets unga branschstjärnor av Visita och fick en check på 50 000 kr som ska gå till kompetensutveckling.

Våra värdeord

NYFIKNA

Vi vill veta mer om vår omgivning och vi letar alltid efter nya upptäckter. Om historia och kuriosita, om utflyktsmål eller nya sätt att turista.

ÄKTA

Vi har en genuin kärlek för miljö, råvaror, det vi gör och erbjuder.

ENGAGERADE

Vi tror på det vi gör. Det syns i vår kommunikation och hos våra representanter. Och det smittar av sig på människor runt omkring!

PROFESSIONELLA

Vi har rätt kunskaper för våra uppdrag. Vi vet hur man påverkar, hur vi tar hand om medlemmar och gäster och hur man tar sig fram säkert på äventyret.

OMTÄNSAMMA

Vi tar hand om våra medlemmar. Vi får våra gäster att känna sig välkomna. Vi gillar att ta hand om människor och värna om natur- och kulturmiljöer.



Ledningsgrupp

Från vänster i bild: Magnus H, Ulrika, Maria, Magnus L, Lena, Anna, Niklas

MAGNUS LING

Generalsekreterare/Vd sedan 2011.

MARIA ROS JERNBERG

Vice generalsekreterare och Chef Föreningsutveckling och Kommunikation sedan 2016.

NIKLAS WINBOM

Vice vd sedan 2015 och Chef Egna anläggningar sedan 2013.

ULRIKA NORDGREN,

Chef Försäljning & Digitala kanaler sedan 2018.

ANNA GRAHAM

HR-chef sedan 2017.

MAGNUS HÄGGSTRÖM

Chef Franchise sedan januari 2019.

LENA WALTERHOLM

Administrativ chef sedan 2013.



Så här styrs STF

En demokratisk organisation

STF är en ideell förening med 242 000 medlemmar. Medlemmarna utser medlemsombud till riksstämman, som är STF:s högsta beslutande organ.

Alla medlemmar har också möjlighet att lämna motioner till riksstämman fram till och med sista januari det år det är riksstämman. En motion är ett förslag på förändringar som riksstämman fattar beslut om.

Riksstämman

Riksstämman samlas till möte vartannat år senast i maj månad. Vi kommer att hålla stämman i maj 2020. På riksstämman representeras medlemmarna av 59 ombud. 50 av dessa väljs direkt av föreningens medlemmar via webben i en valkrets som omfattar hela Sverige. Övriga nio utgörs av nomineringskommittén. Det finns även 10 suppleanter.

På riksstämman väljs föreningens ordförande, vice ordförande och övriga styrelseledamöter, nomineringskommitté, representantskap, valberedning samt revisorer. Det är samma styrelse för den ideella föreningen som för aktiebolaget.

Övriga obligatoriska ärenden vid stämman är bland annat beslut om fastställande av resultat- och balansräkning samt ansvarsfrihet för STF:s styrelse.

Dessutom ska styrelsens förslag till verksamhetsinriktning för de två närmast följande kalenderåren behandlas och beslutas liksom medlemsavgifter för samma period.

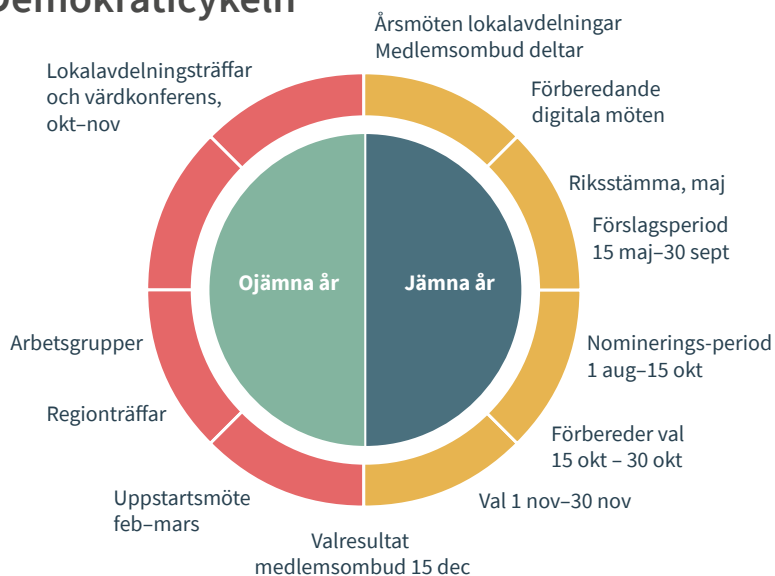
Medlemsombud

Medlemsombuden företräder medlemmarna på riksstämman och i en del av föreningens utvecklingsfrågor. Under 2019 har det bland annat varit frågor som rört Hållbarhetslöftet, ideellas ersättning och STF:s riktlinjer. Alla medlemmar har möjlighet att föreslå sig själva eller någon annan som medlemsombud till riksstämman. Nomineringskommittén består av nio personer som väljs på riksstämman och ansvarar för att nominera cirka 100 kandidater bland de namn som föreslagits. STF presenterar samtliga nominerade kandidater på STF:s

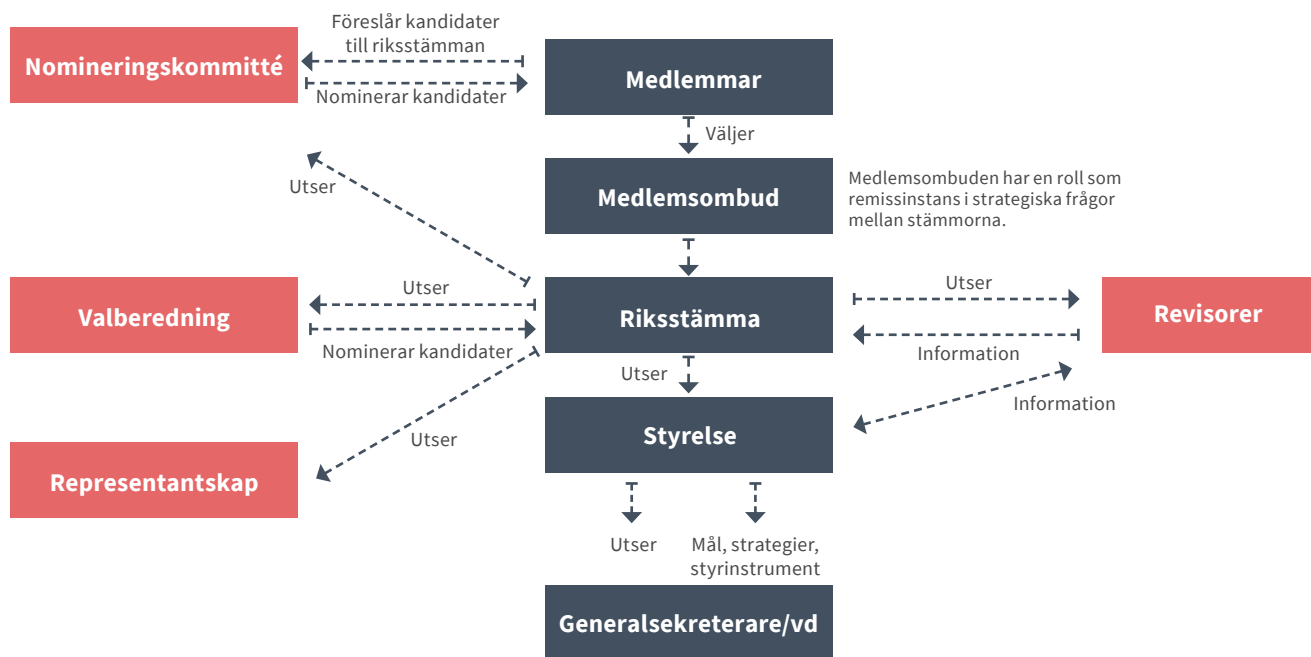
webbsida, där också själva valet sker. Alla medlemmar har tre röster att lägga på tre olika kandidater. Valresultatet granskas av föreningens revisorer.

De medlemsombud som representerar medlemmarna till riksstämman 2020 valdes i slutet av 2018. Över 3 000 medlemmar lade över 7 600 röster. Genom att medlemsombuden väljs i god tid före stämman får medlemsombuden tid på sig att sätta sig in i STF:s verksamhet och frågeställningar och kan till exempel även agera remissinstans åt styrelsen.

Democracykeln



Översikt av styrningen



Representantskap

Riksstämman väljer fem ombud till representantskapet. Representantskapet har till uppgift att granska verksamheten året mellan ordinarie riksstämmor samt representera medlemmarna vid STF:s bolagsstämma.

Valberedning

Valberedningens uppgift är att förbereda och lämna förslag till beslut om val av styrelseledamöter, revisorer, ombud till representantskap och ledamöter i nomineringskommittén. Valberedningen består av en ordförande och fyra andra ledamöter. Mandatperioden är två år.

Förslag till valberedningen bör vara dem tillhanda senast under januari det år riksstämman samlas.

Styrelsens ansvar

Styrelsens övergripande uppgift är att för medlemmarnas räkning förvalta föreningens och aktiebolagets angelägenheter så att medlemmarnas intressen tillgodoses på bästa möjliga sätt.

Styrelsen ska se till att det finns effektiva system för uppföljning och kontroll av föreningens verksamhet och ekonomiska ställning, att den externa informationen präglas av öppenhet och saklighet, att det finns tillfredsställande kontroll av att lagar och regler efterlevs och att erforderliga etiska riktlinjer fastställs.

Till styrelsens uppgifter hör även att utse och avsätta GS (Generalsekreteraren)/Vd.

Styrelsens ansvar beskrivs i en arbetsordning som bland annat reglerar arbetsfördel-

ning och ansvar mellan styrelse, ordförande och GS/Vd.

Styrelsens ledamöter

STF:s styrelse bestod vid årsskiftet av ordförande, vice ordförande och sex förtroendevalda ledamöter. Under året valde Tomas Bergenfelt att kliva av sitt styrelseuppdrag och ingen ersättare utsågs. Samtliga förtroendevaldas mandatperioder löper under tiden till och med nästa ordinarie riksstämman. I styrelsen ingår också två personalrepresentanter (fackliga). Ingen ersättning utgår för styrelsearbete. Ledamöternas medelålder är 59 år och fyra av de åtta förtroendevalda i STF:s styrelse är män. Styrelsen som valdes av Riksstämman 2018 presenteras på sidan 32.

Styrelsens arbete

Styrelsen beslutar om föreningens övergripande mål, strategiska planer och väsentliga policyer samt övervakar att dessa följs och uppdateras. Styrelsen arbetar efter en fastställd årsplan/agenda och fattar beslut i frågor som rör föreningens strategiska inriktning, finansiering, större investeringar, förvärv, avyttringar, organisationsfrågor och viktigare policyer. Styrelsen följer den ekonomiska utvecklingen samt utvärderar regelbundet verksamheten. Föreningens utveckling följs upp genom en månatlig rapportering till styrelsen vilken inkluderar information om koncernens finansiella utveckling, inklusive väsentliga nyckeltal, samt kommentarer kring för föreningens väsentliga händelser.

I slutet av året meddelade föreningens generalsekreterare/vd Magnus Ling att han kommer att sluta under våren 2020. En stor del av styrelsens arbete under hösten har därför rört rekrytering av en ny Generalsekreterare/Vd.

Generalsekreterare och övrig ledning

Generalsekreterare, tillika Vd i aktiebolaget, ansvarar för den löpande förvaltningen av föreningen.

STF:s ledningsgrupp består för närvarande av sju personer. Ledningens sammansättning framgår av presentationen på sidan 29. Ledningen sammanträder varannan vecka.

Revision

Revisorernas uppgift är att granska årsredovisning, koncernredovisning och bokföring samt styrelsens och Generalsekreterarens/Vds förvaltning. Antalet ordinarie revisorer är två med två ersättare. Minst en av revisorerna och dennes suppleant ska vara auktoriserad revisor. Revisorerna väljs för tiden till och med nästa ordinarie riksstämman. Auktoriserad revisor är Jonas Grahn med Anna Wergelius som suppleant från revisionsfirman PwC. Förtroendevald revisor är Börje Nieroth med Magnus Ericsson som suppleant.

Utöver den gemensamma legala revisionen som görs av båda revisorerna granskar de förtroendevalda särskilt effektivitet och måluppfyllelse utifrån ett medlemsperspektiv.

Ordförande har ordet – Det går väldigt bra för STF

DET KANSKE viktigaste för oss som förening är att vi har breddat medlemsbasen med allt fler yngre medlemmar och därmed ökat antalet medlemmar. Vi kan också i allt högre grad påverka samhällsdebatten eftersom vi uppfattas som relevanta i den tid vi verkar.

Styrelsen har under ett par år haft tre ledstjärnor: att fokusera verksamheten så att vi arbetar med rätt frågor, att driva turistisk utveckling utifrån STF:s perspektiv samt att driva opinion med utgångspunkt i att turismen är viktig för att hela Sverige ska leva. Det har handlat mycket om infrastruktur – framförallt nattåg, underhåll av vandringsleder och fungerande kollektivtrafik, men även det faktum att alltför många aktörer i besöksnäringen har problem med att driva sin verksamhet på grund av bristande mobiltäckning. Jag upplever att det fokuserade synsättet har lyft hela organisationen.

Även vår ekonomi är stabil och jag gläds åt att verksamheten sköts på ett mycket professionellt sätt. Särskilt med tanke på att verksamheten är av tämligen komplex karaktär. Vid sidan om vår ideella verksamhet driver vi boenden på affärsmässig grund. Detta måste generera tillräckligt med avkastning för att vi ska kunna göra nödvändiga investeringar i medlemmarnas fastigheter men också för att skapa möjligheter att utveckla ny verksamhet i föreningen. Verksamhet som bidrar till att fler kan upptäcka Sverige.

Vi är definitivt på rätt väg i föreningens hållbarhetsarbete. Att nu samtliga boenden har avgett hållbarhetslöftet, att vi verkligen tar hänsyn till hållbarhet i varje fråga och att vi hjälper människor att turista hållbart är aspekter som gör att vi upplevs som relevanta.

En hållbarhetsfråga som jag själv är stolt över är vår demokratiprocess. Genom medlemsombuden har vi fått en mer aktiv och livfull förening. Vi har till exempel aldrig haft så många motioner till någon årsstämma som i år. I alla fall inte i modern tid. Aktiva medlemsombud och en utvecklad demokrati leder till att vi fattar bättre beslut och blir en ännu starkare förening.

Sist men inte minst vill jag ta tillfället i akt att tacka Magnus Ling för hans tid som generalsekreterare och Vd i STF. Magnus har genom sin energi och kreativitet varit en mycket viktig faktor för att det går bra för STF nu och kan med stolthet lämna över stafettpipen till sin efterträdare som vi ser fram emot att rekrytera under 2020.

Peter Nygårds
Styrelsens ordförande

Medlemsombuden under 2019

Medlemsombuden som representerar medlemmarna på riksstämman 2020 startade sitt arbete med en kickoff i februari.

Medlemsombuden ska ha kontakt med medlemmar, lokalavdelningar och boenden för att samla på sig intryck och åsikter från hela STF inför stämman. Delar av gruppen har varit på Ideella träffen, Världskonferensen och lokalavdelningarnas årsmöten. Alla

ombud har tillgång till STF:s intranät där diskussioner om STF har kunnat föras samt rapporter från exempelvis lokalavdelningsbesök kunnat lämnas.

Detta är andra mandatperioden som vi haft medlemsombud och arbetet utvecklas och förbättras hela tiden, inte minst genom idéer och åsikter från befintliga medlemsombud.

FAKTA OM VÅRA MEDLEMSOMBUD

- ✓ 59 medlemsombud och 10 suppleanter
- ✓ Mellan 24–75 år
- ✓ Medelålder på 52,5 år
- ✓ 47 procent kvinnor, 53 procent män
- ✓ 19 ombud har varit ombud tidigare

Populäraste hjärtefrågan är "Hållbarhet och miljö" (40%) och näst populäraste "Fjäll" (35%). "Vandring" (26%) kommer på tredje plats.



Styrelse

PETER NYGÅRDS

Ordförande
Född: 1950. Ordförande sedan 2012. Ledamot sedan 2004
Peter är styrelseordförande i Mittuniversitetet, Svenska miljöinstitutets ägarstiftelse, Ecoclimate AB, Almis Green Tech fond och programstyrelsen för forskningsprojektet Mistra Carbon Exit.

INGRID PETERSSON

Vice ordförande,
Född: 1958. Ledamot sedan 2006.
Ingrid är generaldirektör för forskningsrådet Formas.

ANDREAS ARONSSON

Född: 1967. Ledamot sedan 2018.
Andreas är VD på STF Falun Vandrarhem och Hotel Falun AB.

PUTTE EBY

Född: 1960. Ledamot sedan 2018.
Putte är Event- och besöksnäringstrateg på Östersunds kommun.

PETER FREDMAN

Född: 1965. Ledamot sedan 2008.
Peter är professor och forskare inom naturturism och friluftsliv. Delar sin tid mellan Mittuniversitetet, turismforskningsinstitutet ETOUR och

Norges miljö- och biotvetenskapliga universitet.

PIA JÖNSSON-RAJGÅRD

Född: 1955. Ledamot sedan 2016.
Pia är VD på Tourism in Skåne AB med bred erfarenhet från turism- och besöksnäringsspår, både nationellt och internationellt.

ANNA KLINGSPOR

Född: 1959. Ledamot sedan 2014.
Anna är egenföretagare och rådgivare inom affärsutveckling och kommunikation med styrelsuppdrag i olika verksamheter.

SARA REVELL-FORD

Född: 1972. Ledamot sedan 2018.
Sara är generalsekreterare för Mentor Sverige och Mentor International

JOHANNA MURRAY

Född 1971. Personalrepresentant sedan 2019.

CIA ÅHLÉN KARLIN

Född 1963. Personalrepresentant sedan 2019.

Risker och riskhantering

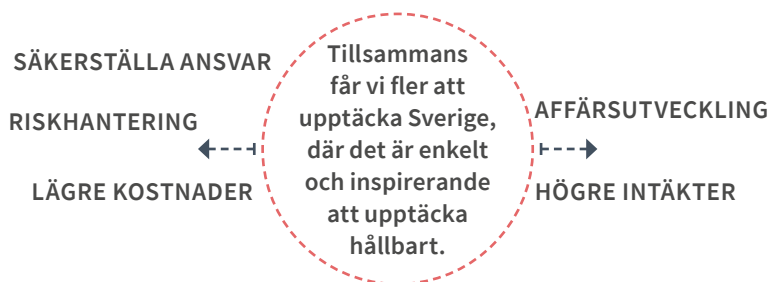
All verksamhet innebär ett risktagande. Risk är en händelse som, om den inträffar har en negativ inverkan på verksamheten. Ett strukturerat riskarbete är en förutsättning för att få en medveten riskhantering och en förutsättning för ett långsiktigt värdeskapande.

Strategiska risker är främst kopplade till verksamhets/affärsutveckling och hanteras av föreningens styrelse och tas upp i samband med det årliga strategiska arbetet. Styrelsen ansvarar för föreningens riskhantering. GS/Vd ansvarar för att ge styrelsen korrekt input för att kunna utvärdera och fatta korrekta beslut. STF:s ledning har ansvaret för den löpande/operativa riskhanteringen inom sina ansvarsområden.

Känslighetsanalys

Påverkan	Förändring	Resultateffekt
Medlemsintäkter	+/-1%	0,5 mkr
Nettoomsättning	+/-1%	3,2 mkr
Lönekostnader	+/-1%	1,7 mkr
Övriga kostnader	+/-1%	2,0 mkr

Hållbar affärsutveckling



Bransch- och marknadsrelaterade risker

	Risker		Hantering	
	Sannolikhet	Påverkan	Påverkan	
Konjunktur	Låg	Hög	Låg	Hög
	Finansiella kriser kan ha negativ påverkan på våra gästers konsumtionsmönster. Verksamheten inom turism/upplevelser kan påverkas av att våra gäster får en försämrad ekonomi.		Historiskt sett har resande påverkats jämförelsevis lite av lågkonjunktur. Detta gäller även STF:s tjänster, vilka är prisvärda och det finns ett brett urval av olika kostnadsalternativ. Gästen kan t.ex. välja att ha med sig egen mat, lakan mm. STF arbetar även med differentierade priser under hög- och lågsäsong.	
Konkurrens gäster	Låg	Hög	Låg	Hög
	Logimarknaden är mycket konkurrensutsatt, det finns många stora kedjor och många små alternativ. Under de senaste åren har privata alternativ utvecklats genom olika bokningssajter som Airbnb. Dagens distributionskanaler är globala med stora marknadsföringsmuskler. Konkurrensen påverkar dels STF:s möjligheter att växa men även att ta priser som kompenserar för bl.a. ökade kostnader. STF behöver fortsätta jobba med marknadsföring av våra aktiviteter och vårt boende.		STF konkurrerar på marknaden med sina unika upplevelser och unika boenden, vilket gör att vi särskiljer oss i branschen. Hos oss kommer gästen inte för att bo utan för att uppleva. STF står för unika värderingar, att bo hos STF är en del av en helhet. Det är avgörande att STF ger ett mervärde jämfört med andra boendeanternativ och att vi aktivt arbetar med revenue management. En viktig förutsättning är att STF fortsätter utveckla effektiva arbetssätt och en effektiv organisation.	
Konsumenttrender	Låg	Hög	Låg	Hög
	Dagens rese-mönster har ändrats mot tidigare, idag har vi mer pengar men "mindre tid". Det är kortare ledtider mellan beslut och genomförd resa, digitaliseringen är stark inom branschen. Urbaniseringen har under det senaste årtiondet ökat betydligt, vilket även ändrat våra rese-mönster, gästerna har även blivit mer globala. Konkurrensen har ökat inte bara inom segmenten utan mellan dem. Idag väljer gästen exempelvis mellan utlandssemester, fjällvandringar och en storstadsweekend. Nya former av friluftaktiviteter som verksamheten måste fånga upp, men som ibland kan stå i konflikt med traditionella STF-aktiviteter. Kunskap om att vistas i väglöst land har minskat. Mer specifikt för STF är att infrastrukturen i glesbygden har urholkats, både den kommersiella och samhällsliga servicen har försämrats. Detta gör att de svenska fjällen blir allt mer svårtillgängliga.		STF hanterar de ändrade rese-mönstren genom att skaffa sig goda kunskaper om aktuella trender och rese-mönster, och anpassar verksamheten därefter. Vi strävar efter att vara mer proaktiva. Vi arbetar hela tiden med att utveckla såväl föreningen som våra kommersiella produkter för att svara upp mot de förväntningar som finns från såväl befintliga som potentiella gäster och medlemmar. STF:s hållbarhetsarbete stärks kontinuerligt och bidrar till att vi uppfattas som en organisation som ligger rätt i tiden. De senaste årens kampanjer på temat Svemester bidrar också.	

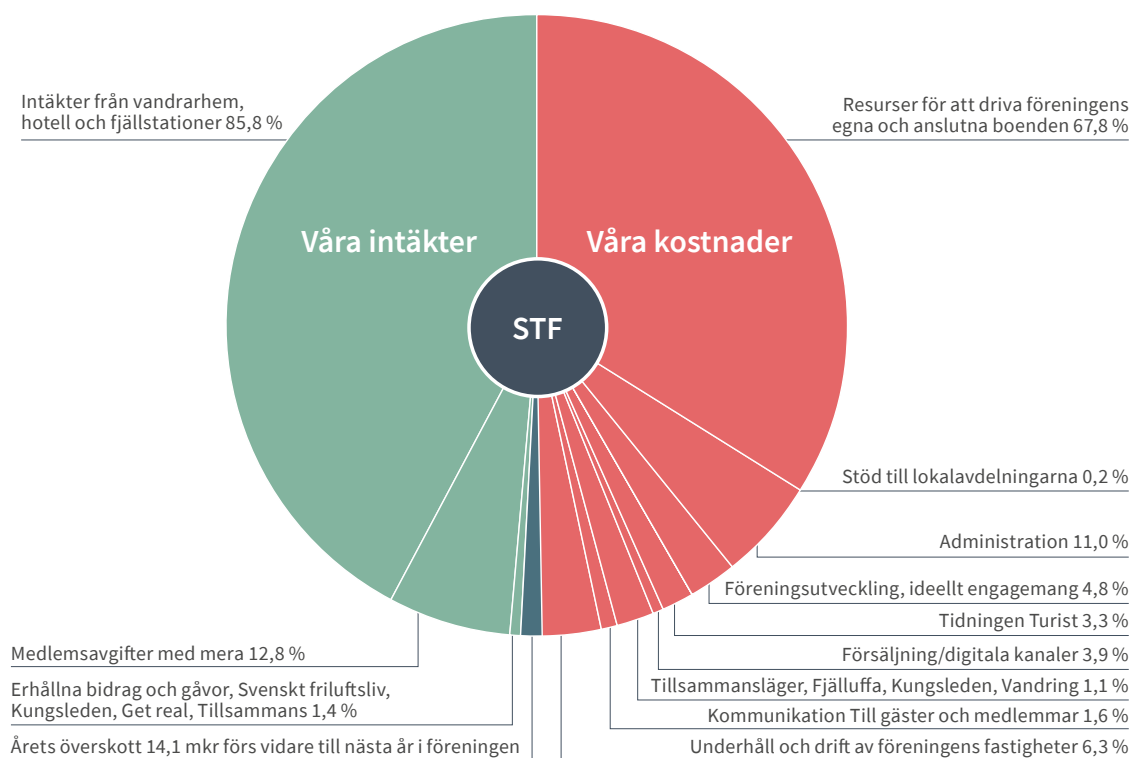
Bransch- och marknadsrelaterade risker, forts

	Risker	Hantering
	Sannolikhet	Påverkan
Digitala distributionskanaler	Låg Allt fler bokningar av boende sker genom de stora bokningsmotorerna. Ett fåtal sajter har i det närmaste globalt oligopol och kontrollerar marknaden.	Låg STF arbetar med att styra erbjudanden till den egna webben/distributionskanalen, exempelvis erbjuds bara medlemsrabatten via den egna webben. STF har erbjudanden som ligger rätt i tiden då många människor vill aktivera sig och STF erbjuder både boende och upplevelser.
Konkurrens medlemmar	Låg Gränsdragningen mellan kommersiella och ideella aktörer har blivit mindre skarp, vilket gör att det är många fler som arbetar med värdegrund och vikten av att göra skillnad. Sätten att aktivera sig har ökat bl.a. genom de olika sociala medierna där det idag är lätt att kalla till upprop eller andra aktioner. Det finns en risk för minskat intresse för det traditionella medlemskapet, och att alternativa medlemsformer växer fram.	Låg STF är en organisation som har mer än 135 år på nacken, och är en av Sveriges mest etablerade föreningar. Vi har stärkt vår retorik och därmed tydliggjort vår relevans som förening, utökat våra engagemangsformer och vi har stärkt vår medlemsvärvning i digitala kanaler.
Markanvändning, massturism	Låg Det finns risk att konkurrens om mark och vattenresurser kan påverka STF utifrån nya etableringar, ändrade leddragningar, naturskydd, andra näringar mm.	Låg STF har en organisation med hög kompetens att hantera tänkbara scenarion. God kommunikation och dialog med andra aktörer är viktigt och en förutsättning.
Miljö	Låg Naturmiljön påverkas av bl.a. klimatförändringar, vilket blir extra tydligt i fjällverksamheten med extrema snöförhållanden.	Låg STF fortsätter att måna om miljön, bl.a. att anpassa sina transporter till miljövänligare alternativ i den mån det fungerar i fjällvärlden.
Dataskyddsförordningen	Låg Den nya dataskyddsförordningen som trädde i kraft under 2018, påverkar användningen av personuppgifter.	Låg Framöver blir det att följa vad som händer och vilka praxis som etableras för att säkra hantering av personuppgifter.

Verksamhetsrelaterade risker

	Risker	Hantering
	Sannolikhet	Påverkan
Tillgång till rätt kompetens	Låg STFs framtid är i betydande utsträckning beroende av förmågan att rekrytera, behålla och utveckla kompetenta ledare och övriga nyckelpersoner.	Låg STF är en attraktiv arbetsgivare och ska fortsätta vara det. Idag spontansöker många för att man vill arbeta hos oss, gillar våra värderingar och vad STF står för. STF har startat arbetet med en akademi för att säkra kompetensutvecklingen för medarbetarna.
Olycksfall och sjukdom bland gäster (i driften)	Låg STF utövar ett antal aktiviteter med olika risknivåer. Totalt har STF ungefär 1,2 miljoner gästnätter. Smittospridning, särskilt i fjällverksamheten, kan påverka bilden av STF medialt även vid begränsade utbrott.	Låg Alla STF guider är utbildade. STF har etablerade krisplaner samt en bemannad jour dygnet runt året runt. STF har bekräftat verksamhet med gäster under lång tid, vilket skapat en riskmedveten kultur (särskilt inom fjällverksamheten).
Brand ute i driften	Låg STF har många fastigheter där det rör sig många människor. Verksamheten är av sådan art att det kan uppstå många tillfällen för brandrisk. Många gäster lagar egen mat i våra lokaler och att många av våra fastigheter är gamla och byggda i trä.	Låg STF har ett etablerat brandskyddsarbete, där vi systematiskt arbetar med att minska brandrisken. Brandövningar sker minst en gång per år. STF har en väl etablerad kommunikationsrutin. Effekterna på STFs operativa verksamhet kan bli avsevärd om brand sker på ett större boende.
Finansieringsrisker	Låg STFs verksamhet finansieras primärt av logiintäkter och medlemskap och i princip utan bidrag.	Låg Genom ett långsiktigt arbete med att effektivisera driften och övrig verksamhet har STFs finansiella situation stabiliserats de senaste åren. Det långsiktiga arbetet med den strategiska planeringen och investeringstakten gör att STF har en bättre kontroll på framtida finansieringsbehov och bättre kan prioritera.

Vår ekonomi



Varifrån kommer pengarna?

STF är en ideell förening som till stor del finansieras via intäkter från driften av vandrarhem, hotell och fjällanläggningar 85 procent (85). Detta sker både i egen regi och genom franchise, totalt har vi drygt 250 boenden. Vår näst största intäktskälla – och en viktig del av STF:s ekonomi – är medlemsintäkterna vars andel uppgår till drygt 13 procent (13). Annonser i STF:s medlemstidning Turist står för drygt 1 procent av intäkterna, precis som externa bidrag som också står för 1 procent.

STF finansieras med andra ord i ytterst liten utsträckning av externa bidrag. Vi har under ett par år arbetat med insamling till särskilda ändamål t ex upprustning av stugorna kring Kungsleden. Under 2019 samlades drygt 0,3 mkr in till detta ändamål. Den enskilt största bidragsgivaren under 2019 är som tidigare Svenskt Friluftsliv, där

vi erhöll drygt 2,5 mkr i verksamhets- och projektbidrag. Från enskilda privata givare har vi erhållit 0,5 mkr.

Hur används STF:s pengar?

STF:s huvuduppgift är att få fler att upptäcka Sverige. Detta gör vi bland annat genom att bedriva boenden i både egen och franchiseregion – såväl i storstad som på landsbygd och i fjällmiljö. Huvuddelen av våra kostnader används till driften 68 procent (66). STF äger många fastigheter i fjällen, de flesta är äldre och i behov av upprustning. Totalt lägger vi drygt 6,3 procent (5,9) av våra kostnader på underhåll av våra fastigheter. Utöver detta har vi under 2019 lagt drygt 20 mkr på investeringar.

För att kunna vara en relevant förening och driva såväl turistisk utveckling som opinion i, för föreningen viktiga frågor, krävs det ekonomiska resurser.

Några av de viktigaste aktiviteterna 2019 har varit:

- Påverkan och opinionsarbete inom området turistisk infrastruktur, t ex upprop för upprustning av fjälleder
- Inspiration och kampanj på temat Svemester
- Säkerställa att samtliga STF boenden har avgett hållbarhetslöftet
- Utveckla och ge stöd till det ideella engagemanget t ex lokalavdelningar, stugvärdar, lägerledare mm
- Tidningen Turist, vår uppskattade medlemstidning som numera finns i både tryckt och digital form.
- Vandringens dag den 14:e september – en ny satsning för att få ut hela Sverige att vandra
- Fjälluffa- äventyr och fjällkunskap i ett, för ungdomar 18–25 år
- Höstlövet, ett initiativ som möjliggör att familjer som av ekonomiska skäl har svårt att komma ut i naturen får uppleva ett naturnära höstlov. Under 2019 gjordes detta tillsammans med organisationen En frisk generation.

Bidrag från Svenskt friluftsliv

För verksamhetsåret 2019 fick STF organisations- och verksamhetsbidrag från Svenskt friluftsliv. Tack vare dessa bidrag har vi kunnat göra en satsning på att utveckla lokal Tillsammansverksamhet, Allemansrättskolan, vår omfattande vandrings-satsning, en uppskattad träff för våra ideella samt ett Downs Syndromläger i Grövelsjön.



Svenskt Friluftsliv

Årsredovisning och koncernredovisning 2019

Förvaltningsberättelse STF-koncernen

Styrelsen och generalsekreteraren för Svenska Turistföreningen org. nr 802003–5955 avger följande årsredovisning och koncernredovisning för räkenskapsåret 1 januari 2019 till 31 december 2019

Allmänt om verksamheten

Svenska Turistföreningens (STFs) uppdrag är att få människor att upptäcka Sverige. Föreningen bildades 1885, och är en medlemsorganisation med det övergripande ideella syftet att främja medlemmarnas intressen av och möjligheter till natur- och kulturturism i Sverige.

Detta gör vi genom att:

- främja och utveckla friluftsliv och turism som utgår från upplevelsen av natur och kultur.
- värna och informera om natur, kultur och miljö i Sverige utifrån ett turistiskt perspektiv.
- verka för och sprida kunskap om hållbar turism.
- erbjuda medlemmarna prisvärda övernattnings- och berikande aktiviteter.
- i övrigt företräda medlemmarnas intressen inom våra verksamhetsområden.

Svenska Turistföreningen är religiöst och partipolitiskt obunden. Verksamheten finansieras i huvudsak av det som genereras av driften av STFs boenden i form av fjällstationer, vandrarhem och hotell samt av medlemsavgifter.

Koncernen STF består av moderföreningen Svenska Turistföreningen och det helägda dotterbolaget Svenska Turistföreningen STF AB.

Verksamheten är organiserad enligt följande

- Föreningsutveckling, säkra föreningens relevans och därmed öka medlemsantalet och engagemanget
- Drift av egna boenden, både storstadsanläggningar och fjällanläggningar
- Franchise, vid årets utgång var 190 (207) boenden anslutna på franchisebasis

Väsentliga händelser under räkenskapsåret

Under 2019 ökade STFs totala omsättning med 4,3 % (1,5 %) och uppgår till 378 153 tkr (362 328 tkr). För logi ökade omsättningen med 2,6 % (1,8 %) och uppgår till 168 780 tkr (164 400 tkr).

För STF är antalet gästnätter ett viktigt mått och gästnattsutvecklingen under 2019 såg ut på följande sätt:

- Fjällstugorna hade en total ökning med 3 382 gästnätter jämfört med föregående år, en ökning med 5,0%.
- Fjällstationerna ökade med 6 454 gästnätter jämfört med föregående år, en ökning med 4,2%.
- Storstadsanläggningar minskade med 542 gästnätter jämfört med föregående år, en minskning med 0,3%.
- Franchisedrivna vandrarhem/hotell minskade med 68 126 gästnätter jämfört med föregående år, en minskning med 8,1%.

Under februari månad hölls en träff på Sigtuna Folkhögskola för de nyvalda medlemsombuden. Totalt deltog 54 medlemsombud och tillsammans med representanter för STFs styrelse diskuterades bl a uppdraget som medlemsombud och hur det ska formas för att bidra till största möjliga nytta för föreningen.

I april stängdes boendet STF Åre Torg ner efter att bl.a. hyresförhandlingar gjorts att den ekonomiska risken med fortsatt drift blev för stor.

Under våren startades arbetet med att byta ut dagens flora av hotellsystem till ett gemensamt, Hotsoft8. Först ut var Kebnekaise fjällstation och under hösten har även det nya hotellsystemet installerats i Grövelsjön. Målet är att alla boenden som drivs i egen regi ska ha ett enhetligt system och det ska vara klart till 2021.

Våren var också en tid för opinionsbildning och påverkan. Totalt 23 909 personer skrev under uppdraget för de statliga fjällederna, vars anslag minskade kraftigt i statens budget. Namninsamlingen gav resultat och ledde till en ny riktad budget-satsning för att skydda och rusta upp vandringslederna i fjällen.

I oktober stängdes ett av STFs boenden i Göteborg, Stigbergsliden, för renovering av fastigheten. Boendet beräknas öppna under sensvåren 2020.

I slutet av året kunde STF gå ut med den glädjande nyheten att alla STFs boenden nu avlagt Hållbarhetslöftet, vilket också fick genomslag i media.

Organisatoriska förändringar under året är att den centrala bokningen flyttats från avdelningen egna anläggningar till försäljning/digitala kanaler. Syftet är att kunna erbjuda våra gäster en ännu bättre och mer sammanhållen service.

Aktieägartillskott

Svenska Turistföreningen, moderföreningen, har tillskjutit 21 000 tkr (7 300 tkr) i aktieägartillskott till Svenska Turistföreningen STF AB.

Investeringar

Koncernens sammanräknade investeringar för 2019 uppgick till 19,7 mkr (48,3 mkr). De största färdigställda investeringarna under 2019 är

Helags, nytt servicehus	6,5 Mkr
Storulvån, rumsrenoveringar	5,7 Mkr
Grövelsjön, skidhall Vallhalla	4,3 Mkr
Sylarna, varuintag	1,1 Mkr
Ritsem, köksrenovering	0,4 Mkr

Medlemsutvecklingen

Sedan ett par år har STF ett växande medlemsantal, vid årsskiftet 2019/2020 låg antalet medlemmar på 242 061 en ökning med 3 555 medlemmar jmf med föregående år. Vårningen av nya medlemmar var drygt 2 600 medlemmar fler än 2018 och förnyelsegraden är den bästa sedan vi införde rullande medlemskap 2013. Vårningen på webben ökade med 19 % jämfört med föregående år. En viktig del till att vi har bibehållit antalet medlemmar är att medlemmarna tycker att STF är en relevant förening.

Hållbarhetsupplysningar

STFs långsiktiga hållbarhetsmål är ett Sverige där det är enkelt och inspirerande att upptäcka hållbart. Arbetet styrs av en hållbarhetspolicy och är en integrerad del av STFs verksamhetsplan. Vi arbetar i första hand aktivitetsbaserat och mäter övergripande måluppfyllelse. I den medlemsundersökning som görs vartannat år värderar medlemmarna STF utifrån följande:

- Att kunna upptäcka Sverige hållbart
- Att väcka intresse för hållbar turism
- Att synas och höras i media gällande hållbar turism

STF upprättar en hållbarhetsrapport 2019. Den finns att hämta på www.svenskaturistforeningen.se

Demokratiprocessen

STF har 59 medlemsombud, utspridda över hela landet. Ombudens formella uppdrag handlar om att representera medlemmarna på STFs Riksstämman. I november vartannat år startar valet till medlemsombud för de kommande två åren. Valen genomförs digitalt på STFs hemsida, men det går även att poströsta. Medlemsombuden väljs i god tid före riksstämman för att dessa ska få tid på sig att sätta sig in i STFs verksamhet och frågeställningar innan riksstämman.

Nyckelorden i medlemsombudsengagemanget är kontinuitet, dialog och delaktighet. Det ska vara både inspirerande och stimulerande att engagera sig som medlemsombud. Medlemsombuden ska förutom aktivt deltagande i riksstämman, ges goda förutsättningar att:

- Vara en resurs för föreningen.
- Hålla sig uppdaterade om vad som händer i föreningen.
- Delta i olika träffar.
- Vara STF-ambassadör och ha en aktiv dialog med medlemmarna i olika sammanhang.

Framtida händelser

Den 1 januari 2020 kommer de fyra franchiseregionerna bli tre. I samband med detta startar även ett arbete med att stärka STFs erbjudande till såväl befintliga som potentiella anslutna boenden. Allt i syfte att på sikt kunna erbjuda medlemmarna ännu fler attraktiva boenden. Den 1 juni träder ytterligare ett steg i organisationsförändringen i kraft. Då samlas kompetensen kring STFs boenden, oavsett driftsform, i en och samma avdelning – STF Boenden.

Föreningen kommer under 2020 få en ny Generalsekreterare (GS), då nuvarande GS bestämt sig för att lämna sitt uppdrag under 2020.

Föreningens högsta beslutande organ, Riksstämman, sammanträder i maj 2020. Sista dagen för motionsinlämning var den 31 januari 2020 och då hade 21 motioner inkommit.

Flerårsöversikt i koncernen

Tkr	2019	2018	2017	2016	2015
Nettoomsättning	321 944	306 324	302 753	291 631	275 707
Medlemsintäkter	48 508	48 025	47 293	46 630	47 124
Antal medlemmar (st)	242 061	238 500	238 826	236 318	241 672
Verksamhetsresultat	14 000	1 783	8 403	20 766	27 966
Årets resultat	14 128	1 715	8 485	20 820	28 081
Bruttomarginal, % ¹⁾	8,3	4,8	6,2	9,6	11,4
Soliditet, % ²⁾	59,9	58,4	55,2	57,5	56,0
Avkastning på eget kapital, % ³⁾	8,5	1,1	5,6	14,6	23,1
Avkastning på totalt kapital, % ⁴⁾	5,1	0,7	3,1	8,5	13,0
Medelantal anställda ⁵⁾	274	284	275	266	273

1) Verksamhetsresultat före avskrivningar / rörelsens omsättning

2) Eget kapital / Balansomslutning

3) Resultat efter finansiella poster/eget kapital

4) Verksamhetsresultat plus finansiella intäkter /balansomslutningen

5) Vid beräkning av medelantal anställda 2019, 2018, 2017 och 2016, har antal arbetade timmar dividerats med normal årsarbetstid enligt den schablonen som anges i BFNs rekommendation, 1 920 timmar för aktiebolaget och 1 800 timmar för föreningen.

Resultaträkning

Belopp i tkr	Not	Koncernen		Moderförening	
		2019	2018	2019	2018
Verksamhetens intäkter	1, 2				
Medlemsavgifter		48 508	48 025	48 508	48 025
Gåvor	3	841	349	839	338
Bidrag	4	4 353	4 463	3 376	3 937
Nettoomsättning	5, 6	321 944	306 324	41 511	38 850
Övriga rörelseintäkter	7	2 507	3 167	82	-
		378 153	362 328	94 316	91 150
Verksamhetens kostnader					
Råvaror och förnödenheter		-19 120	-18 147	-	-
Kostnader för handelsvaror, material och vissa köpta tjänster		-45 391	-46 074	-9 223	-9 640
Lämnade verksamhetsbidrag till lokalavdelningar		-831	-808	-831	-808
Övriga externa kostnader	8, 9	-115 963	-118 808	-26 611	-29 861
Personalkostnader	10	-165 047	-161 165	-35 957	-34 303
Avskrivningar av materiella och immateriella anläggningstillgångar		-17 369	-15 472	-9 453	-7 542
Övriga rörelsekostnader		-432	-71	-33	-34
Verksamhetsresultat		14 000	1 783	12 208	8 962
Resultat från finansiella investeringar					
Resultat från andelar i koncernföretag	11	-	-	0	-7 300
Övriga ränteintäkter och liknande resultatposter	12	240	48	206	22
Räntekostnader och liknande resultatposter	13	-112	-116	-5	-19
Resultat efter finansiella poster		14 128	1 715	12 409	1 665
Skatt på årets resultat		-	-	-	-
ÅRETS RESULTAT		14 128	1 715	12 409	1 665
Förändring ändamålsbestämda medel					
Årets resultat enligt resultaträkningen		-	-	12 409	1 665
Ändamålsbestämning av medel		-	-	-500	0
Kvarstående belopp för året				11 909	1 665

Balansräkning

Belopp i tkr	Not	Koncernen		Moderförening	
		2019-12-31	2018-12-31	2019-12-31	2018-12-31
TILLGÅNGAR					
Anläggningstillgångar					
<i>Immateriella anläggningstillgångar</i>					
Goodwill	14	308	397	0	0
		308	397	0	0
<i>Materiella anläggningstillgångar</i>					
Byggnader och mark	15	137 446	127 713	137 446	127 713
Förbättring på annans fastighet	16	9 549	9 835	829	409
Inventarier, verktyg och installationer	17	41 655	40 525	21 450	20 135
Pågående nyanläggningar avseende materiella anläggningstillgångar	18	4 396	11 469	1 809	10 936
		193 046	189 542	161 534	159 193
<i>Finansiella anläggningstillgångar</i>					
Andelar i koncernföretag	19	-	-	21 100	100
Andra långfristiga värdepappersinnehav	20	22	22	22	22
		22	22	21 122	122
Summa anläggningstillgångar		193 376	189 961	182 656	159 315
<i>Varulager m m</i>					
Råvaror och förnödenheter		2 309	2 472	-	-
Handelsvaror		7 173	7 171	-	-
		9 482	9 643	0	0
<i>Kortfristiga fordringar</i>					
Kundfordringar		25 872	22 738	174	85
Fordringar hos koncernföretag		-	-	-	21 081
Övriga fordringar		4 732	5 184	1 257	1 901
Förutbetalda kostnader och upplupna intäkter	21	13 704	12 407	3 838	2 086
		44 308	40 329	5 269	25 153
<i>Kortfristiga placeringar</i>					
Kassa och bank	22	29 856	20 164	16 387	7 977
Summa omsättningstillgångar		85 205	71 695	23 205	34 679
SUMMA TILLGÅNGAR		278 581	261 656	205 861	193 994

Balansräkning, forts

Belopp i tkr	Not	Koncernen		Moderförening	
		2019-12-31	2018-12-31	2019-12-31	2018-12-31
EGET KAPITAL OCH SKULDER					
Eget kapital i koncernen					
Annat eget kapital inklusive årets resultat		166 866	152 738	-	-
Eget kapital i moderföreningen					
Ändamålsbestämda medel		-	-	500	-
Balanserat resultat		-	-	146 519	144 854
Årets resultat		-	-	11 909	1 665
Summa eget kapital		166 866	152 738	158 928	146 519
<i>Långfristiga skulder</i>					
Övriga långfristiga skulder		2 828	2 335	-	-
		2 828	2 335	0	0
<i>Kortfristiga skulder</i>					
Förskott från kunder	23	32 350	25 791	-	-
Leverantörsskulder		14 757	23 264	4 135	7 990
Skulder till koncernföretag		-	-	623	-
Skuld erhållna ej nyttjade bidrag		807	1 703	410	978
Övriga kortfristiga skulder		6 327	1 599	2 452	579
Upplupna kostnader och förutbetalda intäkter	24	54 646	54 226	39 313	37 928
		108 887	106 583	46 933	47 475
SUMMA EGET KAPITAL OCH SKULDER		278 581	261 656	205 861	193 994

Förändring eget kapital, Koncernen

Belopp i tkr	Annat eget kapital	Årets resultat
Belopp vid årets ingång 2019-01-01	151 023	1 715
Resultatdisposition av 2018 års resultat	1 715	-1 715
Årets resultat		14 128
Belopp vid årets utgång 2019-12-31	152 738	14 128

Förändring eget kapital, Moderföreningen

Belopp i tkr	Ändamålsbestämda medel	Annat eget kapital	Årets resultat
Belopp vid årets ingång 2019-01-01		144 854	1 665
Resultatdisposition av 2018 års resultat		1 665	-1 665
Ändamålsbestämt av givaren avseende projekt till Jämtland-Härjedalen	500		-500
Årets resultat			12 409
Belopp vid årets utgång 2019-12-31	500	146 519	11 909

Kassaflödesanalys, Koncernen

Belopp i tkr	Not	Koncernen	
		2019	2018
Den löpande verksamheten			
Verksamhetsresultat		14 000	1 783
Justeringar för poster som inte ingår i kassaflödet mm	27	16 007	14 460
		30 007	16 243
Erhållen ränta		12	30
Erhållen utdelning		228	170
Erlagd ränta		-113	-116
Kassaflöde från den löpande verksamheten före förändringar av rörelsekapital		30 134	16 327
Kassaflöde från förändringar i rörelsekapital			
Minskning(+)/ökning(-) av varulager		161	-1 884
Minskning(+)/ökning(-) av rörelsefordringar		-2 308	-2 377
Minskning(-)/ökning(+) rörelseskulder		2 142	-13 765
Kassaflöde från den löpande verksamheten		30 129	-1 699
Investeringsverksamheten			
Förvärv av immateriella anläggningstillgångar	14	0	-450
Förvärv av materiella anläggningstillgångar	15-18	-21 222	-47 849
Försäljning av materiella anläggningstillgångar		785	310
Kassaflöde från investeringsverksamheten		-20 437	-47 989
Årets kassaflöde		9 692	-49 688
Likvida medel vid årets början		21 723	71 411
Likvida medel vid årets slut	28	31 415	21 723

Kassaflödesanalys, Moderföreningen

Belopp i tkr	Not	Moderförening	
		2019	2018
Den löpande verksamheten			
Verksamhetsresultat		12 208	8 962
Justeringar för poster som inte ingår i kassaflödet mm	27	9 483	7 428
		21 691	16 390
Erhållen ränta		1	0
Erhållen utdelning		205	170
Erlagd ränta		-6	-19
Kassaflöde från den löpande verksamheten före förändringar av rörelsekapital		21 891	16 541
Kassaflöde från förändringar i rörelsekapital			
Minskning(+)/ökning(-) av rörelsefordringar		358	19 917
Minskning(-)/ökning(+) rörelseskulder		-542	-9 315
Kassaflöde från den löpande verksamheten		21 707	27 143
Investeringsverksamheten			
Förvärv av materiella anläggningstillgångar	15-18	-13 302	-40 066
Försäljning av materiella anläggningstillgångar		5	36
Kassaflöde från investeringsverksamheten		-13 297	-40 030
Årets kassaflöde		8 410	-12 887
Likvida medel vid årets början		9 526	22 413
Likvida medel vid årets slut	28	17 936	9 526

Tilläggsupplysningar

Not 1 Redovisningsprinciper och värderingsprinciper

Års- och koncernredovisningarna upprättas med tillämpning av årsredovisningslagen och Bokföringsnämndens allmänna råd BFNAR 2012:1 Årsredovisning och koncernredovisning (K3).

Redovisningsprinciperna är oförändrade sedan föregående år.

Koncernredovisning

Svenska turistföreningen upprättar koncernredovisning. I koncernredovisningen ingår moderföreningen och det helägda dotterbolaget Svenska turistföreningen STF AB. Ytterligare uppgifter om dotterföretaget finns i noten om finansiella anläggningstillgångar. Dotterföretaget inkluderades i koncernredovisningen från och med den dag då det bestämmande inflytandet överfördes till koncernen.

Koncernens bokslut är upprättat enligt förvärvsmetoden. Förvärvstidpunkten är den tidpunkt då det bestämmande inflytandet erhålls. Identifierbara tillgångar och skulder värderas inledningsvis till verkliga värden vid förvärvstidpunkten.

Mellanhavanden mellan koncernföretag elimineras i sin helhet.

Intäktsredovisning

Intäkter redovisas när inkomsten kan beräknas på ett tillförlitligt sätt och när huvudsakligen alla risker och rättigheter som är förknippade med ägandet övergått till köparen. Endast det inflöde av ekonomiska fördelar som föreningen erhållit eller kommer att erhålla för egen räkning redovisas som intäkt. Intäkter värderas, om inget annat anges nedan, till verkliga värdet av det som erhållits eller kommer att erhållas.

Nedan beskrivs, för respektive intäktspost, när intäktsredovisning sker.

Medlemsavgifter

Medlemsavgifter omfattar inbetalningar för medlemskap i Svenska turistföreningen och intäktsredovisas under den tid som medlemskapet avser.

Gåvor och bidrag

En transaktion i vilken föreningen tar emot en tillgång eller en tjänst som har ett värde utan att ge tillbaka motsvarande värde i utbyte är en gåva eller ett erhållt bidrag. Om tillgången eller tjänsten erhålls därför att organisationen uppfyllt eller kommer att uppfylla vissa villkor och om organisationen har en skyldighet att återbetala till motparten om villkoren inte uppfylls, är det ett erhållt bidrag. Är det inget bidrag är det en gåva.

Gåvor redovisas enligt huvudregeln som intäkt när de erhålls.

Bidrag redovisas som intäkt när villkoren för att erhålla bidraget har uppfyllts. Erhållna bidrag redovisas som skuld till dess villkoren för att erhålla bidraget uppfylls.

Bidrag som erhållits för att täcka vissa kostnader redovisas samma räkenskapsår som den kostnad bidraget är avsett att täcka.

Bidrag som hänför sig till en anläggningstillgång minskar anskaffningsvärdet.

Nettoomsättning

Logiintäkter och andra intäkter från fjällanläggningarna och de egna vandrarhemmen intäktsförs när vistelsen äger rum.

Franchiseintäkterna intäktsförs den period betalningen avser.

Intäkter från postorderförsäljning redovisas när väsentliga risker och fördelar övergår från säljaren till köparen vilket sker i samband med leverans.

Nettoomsättningen redovisas exklusive mervärdesskatt, returer, rabatter, kontokortskostnader samt agent- och resebyråprovisioner.

I koncernredovisningen elimineras koncernintern försäljning.

Leasing

Leasingavtal som innebär att de ekonomiska riskerna och fördelarna med att äga en tillgång i allt väsentligt överförs från leasegivaren till Svenska turistföreningen eller dess dotterbolag klassificeras i koncernredovisningen som finansiella leasingavtal. Finansiella leasingavtal medför

att rättigheter och skyldigheter redovisas som tillgång respektive skuld i balansräkningen. Tillgången och skulden värderas initialt till det lägsta av tillgångens verkliga värde och nuvärdet av minimileaseavgifterna. Utgifter som direkt kan hänföras till leasingavtalet läggs till tillgångens värde. Leasingavgifterna fördelas på ränta och amortering enligt effektivräntemetoden. Variabla avgifter redovisas som kostnad i den period de uppkommer. Den leasade tillgången skrivs av linjärt över den bedömda nyttjandeperioden.

Leasingavtal där de ekonomiska fördelar och risker som är hänförliga till leasingobjektet i allt väsentligt kvarstår hos leasegivaren, klassificeras som operationell leasing. Betalningar, inklusive en första förhöjd hyra, enligt dessa avtal redovisas som kostnad linjärt över leasingperioden.

I moderföreningens och dotterbolagets årsredovisningar redovisas alla leasingkontrakt som operationell leasing.

Ersättning till anställda

Kortfristiga ersättningar i koncernen utgörs av lön, sociala avgifter, betald semester och betald sjukfrånvaro. Kortfristiga ersättningar redovisas som en kostnad och en skuld då det finns en legal eller informell förpliktelse att betala ut en ersättning.

I Svenska turistföreningen och dess dotterbolag förekommer såväl avgiftsbestämda som förmånsbestämda pensionsplaner. I avgiftsbestämda planer betalar organisationerna fastställda avgifter till ett annat företag och har inte någon legal eller informell förpliktelse att betala något ytterligare även om det andra företaget inte kan uppfylla sitt åtagande. Vid förmånsbestämda planer står organisationerna i allt väsentligt riskerna för att ersättningarna kommer att kosta mer än förväntat och att avkastningen på relaterade tillgångar kommer att avvika från förväntningarna. Svenska turistföreningen och dess dotterbolag redovisar förmånsbestämda pensionsplaner i enlighet med K3s förenklingsregler vilket innebär att pensionspremier betalas och dessa planer redovisas som avgiftsbestämda planer.

Skatter

Aktuella skatter värderas utifrån de skattesatser och skatteregler som gäller på balansdagen. Uppskjutna skatter värderas utifrån de skattesatser och skatteregler som är beslutade före balansdagen.

Uppskjuten skattefordran avseende underskottsavdrag eller andra framtida skattemässiga avdrag redovisas i den utsträckning det är sannolikt att avdraget kan avräknas mot överskott vid framtida beskattning.

Föreningen är befriad från inkomstskatt i sin ideella verksamhet eftersom den uppfyller kraven som samhällsnyttig enligt skattelagstiftningen.

Immateriella anläggningstillgångar

Immateriella anläggningstillgångar redovisas till anskaffningsvärde minskat med ackumulerade avskrivningar och nedskrivningar. Svenska turistföreningen och dess dotterbolag tillämpar aktiveringsmodellen för internt upparbetade immateriella tillgångar både i juridisk person och i koncernredovisningen.

Avskrivningar görs linjärt över den bedömda nyttjandetiden. Avskrivningstiden för internt upparbetade immateriella anläggningstillgångar uppgår till tre år.

Följande avskrivningstider tillämpas

Goodwill	5 år
Balanserade utgifter för programvaror	3 år

Materiella anläggningstillgångar

Materiella anläggningstillgångar redovisas till anskaffningsvärde om nyttjandetiden uppgår till minst 3 år och anskaffningsvärdet överstiger 22 tkr. I anskaffningsvärdet ingår utgifter som direkt kan hänföras till förvärvet av tillgången.

Bidrag som erhålls för att förvärva anläggningstillgångar minskar anskaffningsvärdet.

En materiell anläggningstillgång som har betydande komponenter där skillnaden i förbrukning förväntas vara väsentlig, redovisas och skrivs av som separata enheter utifrån varje komponents nyttjandeperiod. När en komponent i en anläggningstillgång byts ut, utranteras eventuell kvarvarande del av den gamla komponenten och den nya komponentens anskaffningsvärde aktiveras.

Tillkommande utgifter som avser tillgångar som inte delas upp i komponenter läggs till anskaffningsvärdet till den del tillgångens prestanda ökar i förhållande till tillgångens värde vid anskaffningstidpunkten.

Utgifter för löpande reparation och underhåll redovisas som kostnader.

I samband med fastighetsförvärv bedöms om fastigheten väntas ge upphov till framtida kostnader för rivning och återställande av platsen. I sådana fall görs en avsättning och anskaffningsvärdet ökas med samma belopp.

Realisationsvinst respektive realisationsförlust vid avyttring av en anläggningstillgång redovisas som Övrig rörelseintäkt respektive Övrig rörelsekostnad.

Materiella anläggningstillgångar skrivs av systematiskt över tillgångens bedömda nyttjandeperiod. När tillgångarnas avskrivningsbara belopp fastställs, beaktas i förekommande fall tillgångens restvärde. Koncernens mark har obegränsad nyttjandeperiod och skrivs inte av. Linjär avskrivningsmetod används för övriga typer av materiella tillgångar.

Följande avskrivningstider tillämpas

Byggnader	
Stomme	100 år
Tak	20-50 år
Fasad	25 år
Inre ytskikt	15 år
Byggnadsinventarier och installationer	10-30 år
Markanläggningar	20-50 år
Övriga byggnader	20 år
Ombyggnad av annans fastighet	6-20 år
Datorer	3-5 år
Fordon	3-4 år
Övriga inventarier	3-10 år

Finansiella instrument

Finansiella instrument som redovisas i balansräkningen inkluderar värdepapper, kundfordringar och övriga fordringar, kortfristiga placeringar, leverantörsskulder och övriga skulder. Instrumenten redovisas i balansräkningen när bolaget blir part i instrumentets avtalsmässiga villkor.

Finansiella tillgångar tas bort från balansräkningen när rätten att erhålla kassaflöden från instrumentet har löpt ut. Finansiella skulder tas bort från balansräkningen när förpliktelserna har reglerats eller på annat sätt upphört.

Kundfordringar och övriga fordringar

Fordringar redovisas som omsättningstillgångar med undantag för poster med förfallodag mer än 12 månader efter balansdagen, vilka klassificeras som anläggningstillgångar. Fordringar tas upp till det belopp som förväntas bli inbetalt efter avdrag för individuellt bedömda osäkra fordringar.

Kortfristiga placeringar

Värdepapper som är anskaffade med avsikt att innehas kortsiktigt redovisas inledningsvis till anskaffningsvärde och i efterföljande värderingar i enlighet med lägsta värdets princip till det lägsta av anskaffningsvärde och marknadsvärde. I posten kortfristiga placeringar ingår fondandelar som innehas för att placera likviditetsöverskott på kort sikt.

Fordringar och skulder i utländsk valuta

Förskott från kunder upptas till de kurser som rådde när respektive förskott erhöles, eftersom återbetalningsskyldighet inte förutses inträffa.

Kursvinster (-förluster) på rörelserelaterade fordringar och skulder redovisas som övriga rörelseintäkter (rörelsekostnader).

Kursdifferenser avseende finansiella tillgångar och skulder redovisas under resultat från finansiella investeringar.

Kassaflödesanalys

Kassaflödesanalysen upprättas enligt indirekt metod och visar föreningens in- och utbetalningar uppdelade på löpande verksamheten, investeringsverksamheten eller finansieringsverksamheten. Det redovisade kassaflödet omfattar endast transaktioner som medfört in- eller utbetalningar.

Som likvida medel klassificeras förutom kassamedel, disponibla tillgodohavanden hos banker och andra kreditinstitut samt kortfristiga likvida placeringar som är noterade på en marknadsplats.

Not 2 Uppskattningar och bedömningar

Organisationen gör uppskattningar och bedömningar om framtiden. De uppskattningar för redovisningsändamål som blir följden av dessa kommer, definitionsmässigt, sällan att motsvara det verkliga resultatet.

Dotterbolaget har inte redovisat någon uppskjuten skattefordran eftersom det inte bedöms som sannolikt att underskottsavdraget kan avräknas mot överskott inom den närmaste framtiden.

Not 3 Gåvor

	Koncernen		Moderförening	
	2019	2018	2019	2018
Gåvor redovisade i resultaträkningen				
Erhållet arv	520	5	520	5
Gåva från företag och organisation	55	3	55	3
Pengagåvor från privatpersoner	266	341	264	330
Summa	841	349	839	338

Gåvor i form av tjänster

Föreningens verksamhet bygger till viss del på ideella arbetsinsatser. Totalt har 1 266 personer varit engagerade i olika delar av verksamheten på ideell basis.

Not 4 Bidrag

	Koncernen		Moderförening	
	2019	2018	2019	2018
Bidrag redovisade i resultaträkningen				
Bidrag till Kungsleden från allmänheten	61	390	61	390
Bidrag från privatpersoner	283	255	0	0
Övriga bidrag från företag och organisationer	65	347	0	300
Offentliga bidrag	3 391	3 224	3 315	3 224
Arbetsmarknadsbidrag	553	247	0	23
Summa	4 353	4 463	3 376	3 937

Noten ovan avser endast intäktsförda bidrag. Erhållna men ännu ej nyttjade bidrag har skuldförts. Dessutom har föreningen erhållit bidrag avseende förvärv av anläggningstillgångar, se not 15,16 och 18.

Not 5 Nettoomsättning per verksamhetsgren

	Koncernen		Moderförening	
	2019	2018	2019	2018
Nettoomsättning per verksamhetsgren				
Medlem	618	422	618	422
Tidningen turist	2 970	2 999	4 171	4 295
Fastighetsförvaltning	107	94	14 108	13 942
Operativ drift	318 249	302 809	22 614	20 191
Summa	321 944	306 324	41 511	38 850

Not 6 Uppgift om inköp och försäljning inom samma koncern, mm

	Moderförening	
	2019	2018
Inköp	6,0%	7,0%
Försäljning	40,0%	39,0%

Not 7 Övriga rörelseintäkter

	Koncernen		Moderförening	
	2019	2018	2019	2018
Provisionsintäkter	1 875	2 856	0	0
Försäkringsersättning	72	169	71	0
Realisationsvinster anläggningstillgångar	525	102	5	0
Återvunna kundförluster	12	18	6	0
Kursdifferenser	23	21	0	0
Summa	2 507	3 166	82	0

Not 8 Revisorns arvode och kostnadsersättning

	Koncernen		Moderförening	
	2019	2018	2019	2018
Öhrlings Pricewaterhouse Coopers AB				
Revisionsuppdrag	548	612	236	301
Övriga uppdrag	28	3	9	0
Summa	576	615	245	301

Not 9 Operationell leasing

Framtida minimileasingavgifter som ska erläggas avseende ej uppsägningsbara leasingavtal:

	Koncernen		Moderförening	
	2019	2018	2019	2018
Förfaller till betalning inom ett år	26 604	28 102	604	533
Förfaller till betalning senare än ett år men inom fem år	64 645	51 233	791	807
Förfaller till betalning senare än fem år	39 053	51 812	1 275	1 457
Under perioden kostnadsförda leasingavgifter	29 479	29 752	636	610

Leasingtagare

Förutom hyra av externa lokaler och arrenden, avser avtalen leasing av kassaapparater, kontorsinventarier, bilar och andra transportmedel. I koncernen exkluderas finansiell leasing av bilar och uthyrning mellan föreningen och bolaget.

I koncernen uppgår hyreskostnaderna för egna anläggningar och lokaler till 23 826 tkr (23 786 tkr). Hyreskontraktet till anläggningen i Göteborgs city löper på 14 år, med möjlighet att förlängas med 5 år i taget. Av ursprunglig hyrestid återstår drygt 8 år. Hyreskontraktet för anläggningen på Gärdet är omförhandlat och löper på 10 år, med möjlighet att förlängas med 3 år i taget. Kontrakten för övriga anläggningar som drivs i egen regi förlängs i det flesta fall med 3 år i taget.

I noten ingår även hyreskontrakt avseende vandrarhem som bolaget i sin tur hyr ut till franchise-tagare. Av årets kostnadsförda leasingavgifter avser 3 124 tkr (3 472 tkr) denna typ av kontrakt. Kontrakten löper i de flesta fall på 3 år.

Leasinggivare

Föreningen hyr ut sina fastigheter till dotterbolaget, intäkten uppgår till 15 490 tkr (13 848 tkr). Kontraktet löper på ett år i taget.

Not 10 Antal anställda, löner, andra ersättningar och sociala kostnader

	2019		2018	
	Antal anställda	Varav antal kvinnor	Antal anställda	Varav antal kvinnor
Medeltalet anställda				
Svenska turistföreningen	40	28	40	28
Totalt i Moderföreningen	40	28	40	28
Svenska turistföreningen STF AB	234	135	244	145
Totalt i dotterföretag	234	135	244	145
Totalt i koncernen	274	163	284	173

Fördelning ledande befattningshavare per balansdagen	Koncernen		Moderförening	
	2019	2018	2019	2018
Styrelseledamöter				
Män	5	6	5	6
Kvinnor	5	5	5	5
VD /Generalsekreterare och andra ledande befattningshavare				
Män	3	2	3	2
Kvinnor	4	4	4	4
Totalt	17	17	17	17

	2019		2018	
	Löner och andra ersättningar	Soc kostn (varav pens kostnader)	Löner och andra ersättningar	Soc kostn (varav pens kostnader)
Löner, ersättningar m m				
Svenska turistföreningen	22 876	12 379 (4 034)	22 411	11 457 (3 564)
Svenska turistföreningen STF AB	89 367	35 357 (4 967)	87 325	34 948 (4 996)
Totalt i koncernen	112 243	47 736 (9 001)	109 736	46 405 (8 560)

Löner och andra ersättningar fördelade mellan styrelseledamöter m fl och anställda	2019		2018	
	Styrelse och VD	Övriga anställda	Styrelse och VD	Övriga anställda
Moderföreningen	1 869	21 007	1 822	20 589
Svenska turistföreningen STF AB	0	89 367	0	87 325
Totalt i dotterföretag	0	89 367	0	87 325
Totalt i koncernen	1 869	110 374	1 822	107 914

Ingen ersättning till styrelsen har utgått. VD är heltidsanställd i Svenska turistföreningen och 93,5 % av marknadsmässigt pris för motsvarande befattning har fakturerats Svenska turistföreningen STF AB (f.å. 93,5 %).

Av Moderföreningens pensionskostnader avser 841 tkr (f.å. 717 tkr) Turistföreningens Generalsekreterare/VD. Föreningens utestående pensionsförpliktelse till denne uppgår till 0 tkr (f.å. 0 tkr).

Av koncernens pensionskostnader avser 841 tkr (f.å. 717 tkr) Generalsekreterare/VD. Koncernens utestående pensionsförpliktelse till denne uppgår till 0 (f.å. 0).

Avtal har tecknats med Generalsekreterare/VD gällande uppsägningstid på 6 månader. Avgångsvederlag, uppgående till 12 gånger aktuell månadslön, utbetalas månadsvis i 12 månader efter uppsägningstidens slut med avräkning mot andra inkomster. Vid egen uppsägning har Generalsekreterare/VD 6 månaders uppsägningstid.

Not 11 Resultat från andelar i koncernföretag

	Moderförening	
	2019	2018
Nedskrivningar	0	7 300
Summa	0	7 300

Not 12 Övriga ränteintäkter och liknande resultatposter

	Koncernen		Moderförening	
	2019	2018	2019	2018
Utdelningar	229	170	205	170
Nedskrivningar kortfristiga placeringar	0	-151	0	-148
Ränteintäkter	11	29	1	0
Summa	240	48	206	22

Av övriga ränteintäkter och liknande resultatposter utgör 0 tkr (0 tkr) intäkter från andra koncernföretag.

Not 13 Räntekostnader och liknande resultatposter

	Koncernen		Moderförening	
	2019	2018	2019	2018
Räntekostnader	-112	-116	-5	-19
Summa	-112	-116	-5	-19

Av övriga räntekostnader och liknande resultatposter utgör 0 tkr (0 tkr) kostnader från andra koncernföretag.

Not 14 Goodwill

	Koncernen		Moderförening	
	2019-12-31	2018-12-31	2019-12-31	2018-12-31
Ingående anskaffningsvärden	450	0	0	0
Inköp	0	450	0	0
Utgående ack. anskaffningsvärden	450	450	0	0
Ingående avskrivningar	-53	0	0	0
Årets avskrivningar enligt plan	-89	-53	0	0
Utgående ack. avskrivningar	-142	-53	0	0
Utgående planenligt restvärde	308	397	0	0

Not 15 Byggnader och mark

	Koncernen		Moderförening	
	2019-12-31	2018-12-31	2019-12-31	2018-12-31
Ingående anskaffningsvärden	267 880	229 806	267 880	229 806
Försäljningar/utrangeringar	-160	-614	-160	-614
Omklassificeringar	17 853	38 688	17 853	38 688
Utgående ack. anskaffningsvärden	285 573	267 880	285 573	267 880
Direktavskrivning mot erhållna bidrag	-15 828	-15 639	-15 828	-15 639
Ingående avskrivningar	-113 942	-108 357	-113 942	-108 357
Försäljningar/utrangeringar	128	581	128	581
Årets avskrivningar enligt plan	-7 899	-6 166	-7 899	-6 166
Utgående ack. avskrivningar	-121 713	-113 942	-121 713	-113 942
Ingående nedskrivningar	-10 586	-10 586	-10 586	-10 586
Utgående ack. nedskrivningar	-10 586	-10 586	-10 586	-10 586
Utgående planenligt restvärde	137 446	127 713	137 446	127 713
Varav anskaffningsvärde för mark	358	358	358	358
Bokförda värden				
Byggnader	126 577	118 100	126 577	118 100
Markanläggningar	10 660	9 404	10 660	9 404
Mark	209	209	209	209
Summa	137 446	127 713	137 446	127 713

Erhållna bidrag har minskat anskaffningsvärdet med 15 828 tkr (15 639 tkr). Årets bidrag, 189 tkr, avser nybyggd stugvårdsstuga i Aktse.

Moderföreningens fastigheter hyrs ut till dotterbolaget för att genom dotterbolaget kunna uppfylla föreningens ändamål. Fastigheterna ses därmed inte som förvaltningsfastigheter och något marknadsvärde anges ej.

Flera av byggnaderna står på ofri grund.

Taxeringsvärdet uppgår till 32 233 tkr. Flera av fastigheterna saknar dock taxeringsvärde.

Not 16 Förbättring på annans fastighet

	Koncernen		Moderförening	
	2019-12-31	2018-12-31	2019-12-31	2018-12-31
Ingående anskaffningsvärde	18 325	14 414	627	502
Inköp	259	0	174	0
Försäljningar/utrangeringar	-469	-38	0	-37
Omklassificeringar	2 024	3 949	1 753	162
Utgående ack. anskaffningsvärden	20 139	18 325	2 554	627
Direktavskrivning mot erhållna bidrag	-1 674	-200	-1 674	-200
Ingående avskrivningar enligt plan	-8 290	-7 594	-18	-2
Försäljningar/utrangeringar	163	0	0	0
Årets avskrivningar enligt plan	-789	-696	-33	-16
Utgående ack. avskrivningar enligt plan	-8 916	-8 290	-51	-18
Utgående planenligt restvärde	9 549	9 835	829	409

Erhållna bidrag har minskat anskaffningsvärdet med 1 674 tkr (200 tkr). Årets bidrag, 1 474 tkr, avser nybyggd bastu i Tarfala.

Not 17 Inventarier, verktyg och installationer

	Koncernen		Moderförening	
	2019-12-31	2018-12-31	2019-12-31	2018-12-31
Ingående anskaffningsvärde	109 381	98 874	37 636	31 794
Inköp	6 579	5 369	120	213
Försäljningar/utrangeringar	-8 987	-3 377	-233	-196
Omklassificeringar	4 340	8 515	2 718	5 825
Utgående ack. anskaffningsvärden	111 313	109 381	40 241	37 636
Direktavskrivning mot erhållna bidrag	-69	-69	-69	-69
Ingående avskrivningar enligt plan	-68 787	-63 498	-17 432	-16 346
Försäljningar/utrangeringar	7 788	2 742	231	196
Omklassificeringar	0	526	0	78
Årets avskrivningar enligt plan	-8 590	-8 557	-1 521	-1 360
Utgående ack. avskrivningar enligt plan	-69 589	-68 787	-18 722	-17 432
Utgående planenligt restvärde	41 655	40 525	21 450	20 135

Not 18 Pågående nyanläggningar

	Koncernen		Moderförening	
	2019-12-31	2018-12-31	2019-12-31	2018-12-31
Ingående anskaffningsvärde	11 469	17 879	10 936	14 774
Årets investering	16 955	45 457	13 008	41 104
Årets erhållna bidrag	0	-258	0	-258
Omklassificeringar - bidrag	189	69	189	69
Omklassificeringar - taget i bruk	-24 217	-51 678	-22 324	-44 753
Utgående ack. anskaffningsvärden	4 396	11 469	1 809	10 936

Saldot för pågående nyanläggningar har minskats med erhållet bidrag för ännu ej avslutat projekt med 0 tkr (fg år 189 tkr).

Bidraget, som kommer från insamlingen ”Stötta Kungsleden”, avser delfinansiering av ny stugvårdsstuga i Aktse.

Not 19 Andelar i koncernföretag

	Moderförening	
	2019-12-31	2018-12-31
Ingående anskaffningsvärde	100	100
Lämnade aktieägartillskott	21 000	7 300
Nedskrivningar	0	-7 300
Utgående anskaffningsvärde	21 100	100

Företagets namn	Antal andelar	Kapitalandel %	Bokfört värde
Svenska turistföreningen STF AB	1 000	100%	21 100
Summa			21 100

Företagets namn	Org.nr	Säte
Svenska turistföreningen STF AB	556415-4259	Stockholm

Not 20 Andra långfristiga värdepappersinnehav

	Koncernen		Moderförening	
	2019-12-31	2018-12-31	2019-12-31	2018-12-31
Ingående anskaffningsvärde	22	22	22	22
Utgående ack. anskaffningsvärden	22	22	22	22
Summa	22	22	22	22

Not 21 Förutbetalda kostnader och upplupna intäkter

	Koncernen		Moderförening	
	2019-12-31	2018-12-31	2019-12-31	2018-12-31
Förutbetalda kostnader gällande medlemsavisering	1 147	1 104	1 147	1 104
Förutbetalda hyror	6 625	6 311	263	0
Förutbetalda försäkringar	256	267	256	267
Upplupna intäkter externa vandrarhem	0	0	0	0
Upplupna investeringsbidrag	1 475	293	1 475	292
Övriga poster	4 201	4 432	697	423
Summa	13 704	12 407	3 838	2 086

Not 22 Checkräkningskredit

Beviljat belopp för checkräkningskredit uppgår i koncernen till 20 000 tkr (20 000 tkr) och i moderföreningen till 0 tkr (0 tkr).

Not 23 Förskott från kunder

	Koncernen		Moderförening	
	2019-12-31	2018-12-31	2019-12-31	2018-12-31
Förskottbetalda researrangemang	30 331	23 811	0	0
Sålda men ännu ej utnyttjade presentkort	2 019	1 980	0	0
Summa	32 350	25 791	0	0

Not 24 Upplupna kostnader och förutbetalda intäkter

	Koncernen		Moderförening	
	2019-12-31	2018-12-31	2019-12-31	2018-12-31
Upplupna löner och sociala avgifter	15 500	14 483	3 957	3 411
Förskottbetalda medlemsavgifter	33 702	32 833	33 702	32 833
Övriga poster	5 444	6 910	1 654	1 684
Summa	54 646	54 226	39 313	37 928

Not 25 Ställda säkerheter

	Koncernen		Moderförening	
	2019-12-31	2018-12-31	2019-12-31	2018-12-31
Företagsinteckning avsatt för hyra	4 000	4 000	0	0
Företagsinteckning för checkkredit	20 000	20 000	0	0
Fastighetsinteckning avsatt för eventalförpliktelser	3 900	2 600	3 900	2 600
Summa	27 900	26 600	3 900	2 600

Svenska turistföreningen STF AB har en checkräkningskredit på 20 000 tkr som ej är utnyttjad.

Not 26 Eventalförpliktelser

	Koncernen		Moderförening	
	2019-12-31	2018-12-31	2019-12-31	2018-12-31
Borgen för koncernföretag	0	0	4 000	24 000
Utbetalat regionalt bidrag	3 421	3 964	3 421	3 964
Summa	3 421	3 964	7 421	27 964

Generellt borgensåtagande är lämnat för Svenska turistföreningen STF AB's skuld. Den återstående skuld som borgensåtagandet avser uppgår per balansdagen till 0 tkr.

Svenska turistföreningen, moderföreningen, har avtalat om obegränsad kapitaltäckningsgaranti till dotterbolaget, Svenska turistföreningen STF AB. Avtalet löper tillsvidare.

Not 27 Poster som inte ingår i kassaflödet

	Koncernen		Moderförening	
	2019-12-31	2018-12-31	2019-12-31	2018-12-31
Avskrivningar	17 369	15 472	9 453	7 542
avgår del av leasingavgift som utgör avskrivning	-1 065	-962		
Realisationsförlust	401	42	35	34
Realisationsvinst	-501	-102	-5	0
Nedskrivning kortfristiga placeringar	0	-152	0	-148
Förändring osäkra kundfordringar	-197	162	0	0
Summa	16 007	14 460	9 483	7 428

Not 28 Likvida medel i kassaflödet

	Koncernen		Moderförening	
	2019-12-31	2018-12-31	2019-12-31	2018-12-31
Kortfristiga placeringar	1 559	1 559	1 549	1 549
Kassa och bank	29 856	20 164	16 387	7 977
Summa	31 415	21 723	17 936	9 526


Stockholm den 18 februari 2020



Peter Nygårds
Styrelseordförande



Ingrid Petersson
Vice ordförande



Andreas Aronsson



Per Eby



Peter Fredman



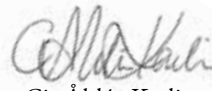
Pia Jonson Rajgård



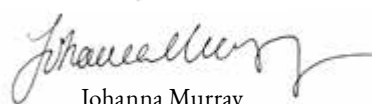
Anna Klingspor



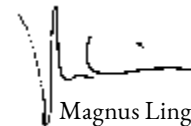
Sara Revell Ford



Cia Åhlén Karlin
Arbetsstagarrepresentant



Johanna Murray
Arbetsstagarrepresentant



Magnus Ling
Generalsekreterare

Vår revisionsberättelse har avgivits den 20 februari 2020



Jonas Grahn
Auktoriserad revisor



Börje Nieroth
Förtroendevald revisor

Revisionsberättelse

Till riksstämman för Svenska Turistföreningen, org.nr 802003-5955

Rapport om årsredovisningen och koncernredovisningen

Uttalanden

Vi har utfört en revision av årsredovisningen och koncernredovisningen för Svenska Turistföreningen för år 2019.

Enligt vår uppfattning har årsredovisningen och koncernredovisningen upprättats i enlighet med årsredovisningslagen och ger en i alla väsentliga avseenden rättvisande bild av moderföreningens och koncernens finansiella ställning per den 31 december 2019 och av dessas finansiella resultat och kassaflöde för året enligt årsredovisningslagen. Förvaltningsberättelsen är förenlig med årsredovisningens och koncernredovisningens övriga delar.

Vi tillstyrker därför att riksstämman fastställer resultaträkningen och balansräkningen för moderföreningen och koncernen.

Grund för uttalanden

Vi har utfört revisionen enligt god revisionsd i Sverige. Revisorernas ansvar enligt denna sed beskrivs närmare i avsnitten Den auktoriserade revisorns ansvar samt Lekmannarevisorns ansvar.

Vi är oberoende i förhållande till föreningen enligt god revisorsd i Sverige. Jag som auktoriserad revisor har fullgjort mitt yrkesetiska ansvar enligt dessa krav.

Vi anser att de revisionsbevis vi har inhämtat är tillräckliga och ändamålsenliga som grund för våra uttalanden.

Annan information än årsredovisningen och koncernredovisningen

Det är styrelsen och generalsekreteraren som har ansvaret för den andra informationen. Den andra informationen består av föreningens årsberättelse (men innefattar inte årsredovisningen, koncernredovisningen och vår revisionsberättelse avseende dessa).

Vårt uttalande avseende årsredovisningen och koncernredovisningen omfattar inte denna information och vi gör inget uttalande med bestyrkande avseende denna andra information.

I samband med vår revision av årsredovisningen och koncernredovisningen

är det vårt ansvar att läsa den information som identifieras ovan och överväga om informationen i väsentlig utsträckning är oförenlig med årsredovisningen och koncernredovisningen. Vid denna genomgång beaktar vi även den kunskap vi i övrigt inhämtat under revisionen samt bedömer om informationen i övrigt verkar innehålla väsentliga felaktigheter.

Om vi, baserat på det arbete som har utförts avseende denna information, drar slutsatsen att den andra informationen innehåller en väsentlig felaktighet, är vi skyldiga att rapportera detta. Vi har inget att rapportera i det avseendet.

Styrelsens och generalsekreterarens ansvar

Det är styrelsen och generalsekreteraren som har ansvaret för att årsredovisningen och koncernredovisningen upprättas och att den ger en rättvisande bild enligt årsredovisningslagen. Styrelsen och generalsekreteraren ansvarar även för den interna kontroll som den bedömer är nödvändig för att upprätta en årsredovisning och koncernredovisning som inte innehåller några väsentliga felaktigheter, vare sig dessa beror på oegentligheter eller på misstag.

Vid upprättandet av årsredovisningen och koncernredovisningen ansvarar styrelsen och generalsekreteraren för bedömningen av föreningens förmåga att fortsätta verksamheten. Den upplyser, när så är tillämpligt, om förhållanden som kan påverka förmågan att fortsätta verksamheten och att använda antagandet om fortsatt drift. Antagandet om fortsatt drift tillämpas dock inte om styrelsen och generalsekreteraren avser att likvidera föreningen, upphöra med verksamheten eller inte har något realistiskt alternativ till att göra något av detta.

Den auktoriserade revisorns ansvar

Jag har att utföra revisionen enligt International Standards on Auditing (ISA) och god revisionsd i Sverige. Mitt mål är att uppnå en rimlig grad av säkerhet om huruvida årsredovisningen och koncernredovisningen som helhet inte innehåller några

väsentliga felaktigheter, vare sig dessa beror på oegentligheter eller på misstag. Rimlig säkerhet är en hög grad av säkerhet, men är ingen garanti för att en revision som utförs enligt ISA och god revisionsd i Sverige alltid kommer att upptäcka en väsentlig felaktighet om en sådan finns. Felaktigheter kan uppstå på grund av oegentligheter eller misstag och anses vara väsentliga om de enskilt eller tillsammans rimligen kan förväntas påverka de ekonomiska beslut som användare fattar med grund i årsredovisningen och koncernredovisningen.

Som del av en revision enligt ISA använder jag professionellt omdöme och har en professionellt skeptisk inställning under hela revisionen. Dessutom:

- Identifierar och bedömer jag riskerna för väsentliga felaktigheter i årsredovisningen och koncernredovisningen, vare sig dessa beror på oegentligheter eller på misstag, utformar och utför granskningsåtgärder bland annat utifrån dessa risker och inhämtar revisionsbevis som är tillräckliga och ändamålsenliga för att utgöra en grund för mina uttalanden. Risken för att inte upptäcka en väsentlig felaktighet till följd av oegentligheter är högre än för en väsentlig felaktighet som beror på misstag, eftersom oegentligheter kan innefatta agerande i maskopi, förfalskning, avsiktliga utelämnanden, felaktig information eller åsidosättande av intern kontroll.
- skaffar jag mig en förståelse av den del av föreningens interna kontroll som har betydelse för min revision för att utforma granskningsåtgärder som är lämpliga med hänsyn till omständigheterna, men inte för att uttala mig om effektiviteten i den interna kontrollen.
- utvärderar jag lämpligheten i de redovisningsprinciper som används och rimligheten i styrelsens och generalsekreterarens uppskattningar i redovisningen och tillhörande upplysningar.
- drar jag en slutsats om lämpligheten i att styrelsen och generalsekreteraren använder antagandet om fortsatt drift vid upprättandet av årsredovisningen och koncernredovisningen. Jag drar också en slutsats, med grund i de inhämtade

revisionsbevisen, om huruvida det finns någon väsentlig osäkerhetsfaktor som avser sådana händelser eller förhållanden som kan leda till betydande tvivel om föreningens förmåga att fortsätta verksamheten. Om jag drar slutsatsen att det finns en väsentlig osäkerhetsfaktor, måste jag i revisionsberättelsen fästa uppmärksamheten på upplysningarna i årsredovisningen och koncernredovisningen om den väsentliga osäkerhetsfaktorn eller, om sådana upplysningar är otillräckliga, modifiera uttalandet om årsredovisningen och koncernredovisningen. Mina slutsatser baseras på de revisionsbevis som inhämtas fram till datumet för revisionsberättelsen. Dock kan framtida händelser eller förhållanden göra att en förening och koncern inte längre kan fortsätta verksamheten.

- utvärderar jag den övergripande presentationen, strukturen och innehållet i årsredovisningen och koncernredovisningen, däribland upplysningarna, och om årsredovisningen och koncernredovisningen återger de underliggande transaktionerna och händelserna på ett sätt som ger en rättvisande bild.
- inhämtar jag tillräckliga och ändamålsenliga revisionsbevis avseende den finansiella informationen för enheterna eller affärsaktiviteterna inom koncernen för att göra ett uttalande avseende koncernredovisningen.

Jag måste informera styrelsen om bland annat revisionens planerade omfattning och inriktning samt tidpunkten för den. Jag måste också informera om betydelsefulla iakttagelser under revisionen, däribland de eventuella betydande brister i den interna kontrollen som jag identifierat.

Lekmannarevisorers ansvar

Jag har utföra en revision enligt revisionslagen och därmed enligt god revisions sed i Sverige. Mitt mål är att uppnå en rimlig grad av säkerhet om huruvida årsredovisningen och koncernredovisningen har upprättats i enlighet med årsredovisningslagen och om årsredovisningen och koncernredovisningen ger en rättvisande bild av föreningens och koncernens resultat och ställning.

Rapport om andra krav enligt lagar och andra författningar

Uttalande

Utöver vår revision av årsredovisningen och koncernredovisningen har vi även utfört en revision av styrelsens förvaltning för Svenska Turistföreningen för år 2019.

Vi tillstyrker att riksstämman beviljar styrelseledamöterna ansvarsfrihet för räkenskapsåret.

Grund för uttalande

Vi har utfört revisionen enligt god revisions sed i Sverige. Vårt ansvar enligt denna beskrivs närmare i avsnittet Revisorernas ansvar. Vi är oberoende i förhållande till moderföreningen och koncernen enligt god revisors sed i Sverige. Jag som auktoriserad revisor har i övrigt fullgjort mitt yrkesetiska ansvar enligt dessa krav.

Vi anser att de revisionsbevis vi har inhämtat är tillräckliga och ändamålsenliga som grund för vårt uttalande.

Styrelsens ansvar

Det är styrelsen som har ansvaret för förvaltningen.

Revisorernas ansvar

Vårt mål beträffande revisionen av förvaltningen, och därmed vårt uttalande, är att inhämta revisionsbevis för att med en rimlig grad av säkerhet kunna bedöma om någon styrelseledamot i något väsentligt avseende företagit någon åtgärd eller gjort sig skyldig till någon försummelse som kan föranleda ersättningskyldighet mot föreningen.

Rimlig säkerhet är en hög grad av säkerhet, men ingen garanti för att en revision som utförs enligt god revisions sed i Sverige alltid kommer att upptäcka åtgärder eller försummelser som kan föranleda ersättningskyldighet mot föreningen.

Som en del av en revision enligt god revisions sed i Sverige använder den auktoriserade revisorn professionellt omdöme och har en professionellt skeptisk inställning under hela revisionen. Granskningen av förvaltningen grundar sig främst på revisionen av räkenskaperna. Vilka tillkommande granskningsåtgärder som utförs baseras på den auktoriserade revisorns professionella bedömning och övriga valda revisorers bedömning med utgångspunkt i risk och väsentlighet. Det innebär att vi fokuserar granskningen på sådana åtgärder, områden och förhållanden som är väsentliga för verksamheten och där avsteg och överträdelser skulle ha särskild betydelse för föreningens situation. Vi går igenom och prövar fattade beslut, beslutsunderlag, vidtagna åtgärder och andra förhållanden som är relevanta för vårt uttalande om ansvarsfrihet.

Stockholm den 20 februari 2020



Jonas Grahn
Auktoriserad revisor



Börje Nieroth
Förtroendevald revisor



STFs hållbarhetsrapport 2019

SVENSKA TURISTFÖRENINGEN redovisar årligen resultatet av hållbarhetsarbetet i årsberättelsen. STFs hållbarhetsrapport följer det internationella redovisningsramverket Global Reporting Initiatives (GRI) standarder samt krav på hållbarhetsrapportering enligt ÅRL. Detta är STFs sjunde hållbarhetsrapporten enligt GRI och redovisas på kärnnivå. I de fall GRIs standarder inte har kunnat följas fullt ut framgår det av kommentarer.

Redovisningen är inte granskad av extern part. Revisorns yttrande finns på sid 53–54. Innehållet avser verksamhetsåret 1 januari–31 december 2019. Den senaste hållbarhetsrapporten lämnades i mars 2019. Från och med i år har vi valt att lägga delar av hållbarhetsrapporten i en bilaga, med hänvisningar till Årsberättelsen. Bilagan återfinns på STFs webbplats.

GRI index ovan samt tabellen på sid 7–10 i bilagan hjälper läsaren att hitta relevant in-

formation utifrån ett hållbarhetsperspektiv. Hållbarhetsrapporten omfattar föreningens och föreningens helägda aktiebolags verksamhet. De franchisetagare som är knutna till oss är införlivade i vår värdekedja, vilket innebär att vi genom avtal kan påverka delar av deras verksamhet. Vi har även möjlighet att påverka medlemmar, gäster och leverantörer genom avtal, information och erbjudanden, vilket gör att vi även ser dem som viktiga delar av värdekedjan att jobba med.

Uppgifter enligt ÅRL

Förutom den information som hänvisas till i GRI index nedan finns information om följande frågor på sidorna:

	SIDAN
Sociala förhållanden, personalfrågor	5–7, 12–13, 28–30, 33–34 samt sid 2–3 och 6–10 i bilaga till hållbarhetsrapport 2019.
Respekt för mänskliga rättigheter	9–14 samt sid 6–10 i bilaga till hållbarhetsrapport 2019. Inga överträdelser rapporterades 2019.
Miljö	12–13, 21–23, 33–34 samt sid 6–11 i bilaga till hållbarhetsrapport 2019.
Motverkande av korruption	13 samt sid 6–10 i bilaga till hållbarhetsrapport 2019. Vi har inte fått några indikationer på mutor eller korruption under året. Inga överträdelser rapporterades 2019.

Läs mer om STFs hållbarhetsarbete i bilaga till Årsberättelsen 2019 som finns på vår webbplats, www.svenskaturistforeningen.se/arsberattelse

GRI index

Upplysning GRI SRS	Beskrivning	Kommentar/hänvisning
102-1	Organisationens namn	Svenska Turistföreningen
102-2	De viktigaste varumärkena, produkterna och/eller tjänsterna	36
102-3	Lokalisering av organisationens huvudkontor	Rosenlundsgatan 60, Stockholm
102-4	Lokalisering av organisationens verksamhet/-er	Sverige
102-5	Ägarstruktur och företagsform	3, 36
102-6	Marknader som organisationen är verksam på	Sverige
102-7	Den redovisande organisationens storlek	3, 36
102-8	Beskrivning av personalstyrkan	28–29
102-9	Beskrivning av organisationens leverantörskedja	3 samt sid 6 i bilaga till hållbarhetsrapport 2019
102-10	Väsentliga förändringar för organisationen och dess leverantörskedja under redovisningsperioden	Inga väsentliga förändringar under perioden
102-11	Beskrivning av om och hur organisationen följer försiktighetsprincipen	Försiktighetsprincipen fungerar vägledande i bedömning och hantering av miljörisiker, i väsentlighetsanalysen och i utformningen av miljöinsatser.
102-12	Extern utvecklade ekonomiska, miljömässiga och sociala deklarationer, principer eller andra initiativ som organisationen anslutit sig till eller stödjer	12, 21, 55
102-13	Huvudsakliga medlemskap i organisationer och/eller nationella/internationella lobbyorganisationer	2, 8
Strategi		
102-14	Uttalande från VD	1
102-15	Huvudsakliga påverkan, risker och möjligheter	33–34 samt sid 6 i bilaga till hållbarhetsrapport 2019
Etik och integritet		
102-16	Beskrivning av organisationens värdegrund, etiska principer och regler för uppförande	1–2, 12, 21, 29 samt sid 6 i bilaga till hållbarhetsrapport 2019
Styrning		
102-18	Redogörelse för organisationens bolagsstyrning	30–32
Kommunikation och intressenter		
102-40	Intressentgrupper som organisationen har kontakt med	2–3 i bilaga till hållbarhetsrapport 2019
102-41	Andel av personalstyrkan som omfattas av kollektivavtal	29
102-42	Beskrivning av identifiering och urval av intressenter	2–3 i bilaga till hållbarhetsrapport 2019
102-43	Tillvägagångssätt vid kommunikation med intressenter	2–3 i bilaga till hållbarhetsrapport 2019
102-44	Viktiga områden och frågor som har lyfts via kommunikation med intressenter	2–3 i bilaga till hållbarhetsrapport 2019
Tillvägagångssätt för redovisning		
102-45	Enheter som inkluderas i organisationens finansiella rapporter	43, 55
102-46	Beskrivning av processen för att definiera redovisningens innehåll och avgränsningar	2–3, 6 i bilaga till hållbarhetsrapport 2019
102-47	Redogörelse för samtliga väsentliga ämnesområden som identifierats	6 i bilaga till hållbarhetsrapport 2019
102-48	Förklaring till effekten av förändringar av information som lämnats i tidigare redovisningar och skälen för sådana förändringar	6, 11 i bilaga till hållbarhetsrapport 2019
102-49	Väsentliga förändringar som gjorts sedan föregående redovisningsperiod	Inga väsentliga förändringar
102-50	Redovisningsperiod	1 januari - 31 december 2019
102-51	Datum för publicering av den senaste redovisningen	Mars 2019
102-52	Redovisningscykel	Kalenderår
102-53	Kontaktpunkt för frågor angående redovisningen och dess innehåll	Maria Lidberg, Hållbarhetsansvarig maria.lidberg@stfturist.se
102-54	Redogörelse för rapportering i enlighet med GRI Standards redovisningsnivåer	55
102-55	GRI-index	56
102-56	Redogörelse för externt bestyrkande	55



Torg



Grusväg



Badklippa



Reflektionsplats



Klätterträd



Utsiktsplats



Solnedgång



Skogsglänta



Bänk



Selfiespot

Svemestermålen 2019 utsedda

Årets stora sommarkampanj inleddes med utmärkelsen "Årets Svemestermål, där våra medlemmar (svemesterexperterna!) fick möjlighet att nominera sina favoritplatser utifrån tio olika kategorier och vinnarna blev:

BADKLIPPA Ramsvikslandet, Bohuslän
Nominerad av: Anna Gawell
Motivering: Oändligt många badmöjligheter på oändliga badklippor.

BÄNK Turkens bänk, Värnamo
Nominerad av: Therese Råberg
Motivering: När Kadim Akca kom till Sverige hade han inget och fick sova på en bänk. Idag är han framgångsrik företagare och har tillsammans med Värnamo kommun ställt upp "Turkens bänk". Bänken är alltid uppvärmd och isfri för att minna om det varma mottagande av Sverige han upplevde att han fick.

REFLEKTIONSPLATS Ragnhildsholmen, Hisingen
Nominerad av: Marion Bast
Motivering: En magisk plats som låter tankarna flöda. Med lite tur får man höra sången från näktergalen

KLÄTTERTRÄD Gran i Ryssbergen, Bergshammar utanför Nyköping, Södermanland
Nominerad av: Annika Tovedal
Motivering: Ända sedan jag var barn har jag drömt om att klättra högt, högt i en sådan här gran, så min 80-åriga far. Gör det då, sa jag!

SELFIESPOT Skinnarviksberget, Stockholm
Nominerad av: Anders Eurenus
Motivering: Skinnarviksberget är inte bara Sveriges bästa selfiespot, det är Stockholms bästa picknickplats med utsikt över världens vackraste huvudstad.

UTSIKT Sarek, Lappland
Nominerad av: Patrik Rang
Motivering: Ingången till Sarek. De var svårt att sluta titta på de snötäckta bergen som visade att här börjar äventyret i Sareks nationalpark.

TORG Stora torget, Visby. Gotland
Nominerad av: Birgitta Lindberg
Motivering: Sveriges vackraste Torg är utan tvekan Stora Torget i Visby. Inramad av en medeltida kyrkoruin, färgstarka fasader och en saltstänkt bris från havet.

SOLNEDGÅNG Kullaberg, Skåne
Nominerad av: Karin Engström
Motivering: Sveriges finaste solnedgång hittas på Kullaberg, Skåne. Kontrasterna mellan bokskog, branta klippor, hav och solnedgång är magisk!

SKOGSGLÄNTA Hindens rev, Vänern, Lidköpings kommun, Västergötland
Nominerad av: Anna Hedlund
Motivering: Vänerns långa och mycket smala udde Hindens Rev bjuder på en härlig vandring med många vackra skogsgläntor och utblickar över vattnet längs vägen.

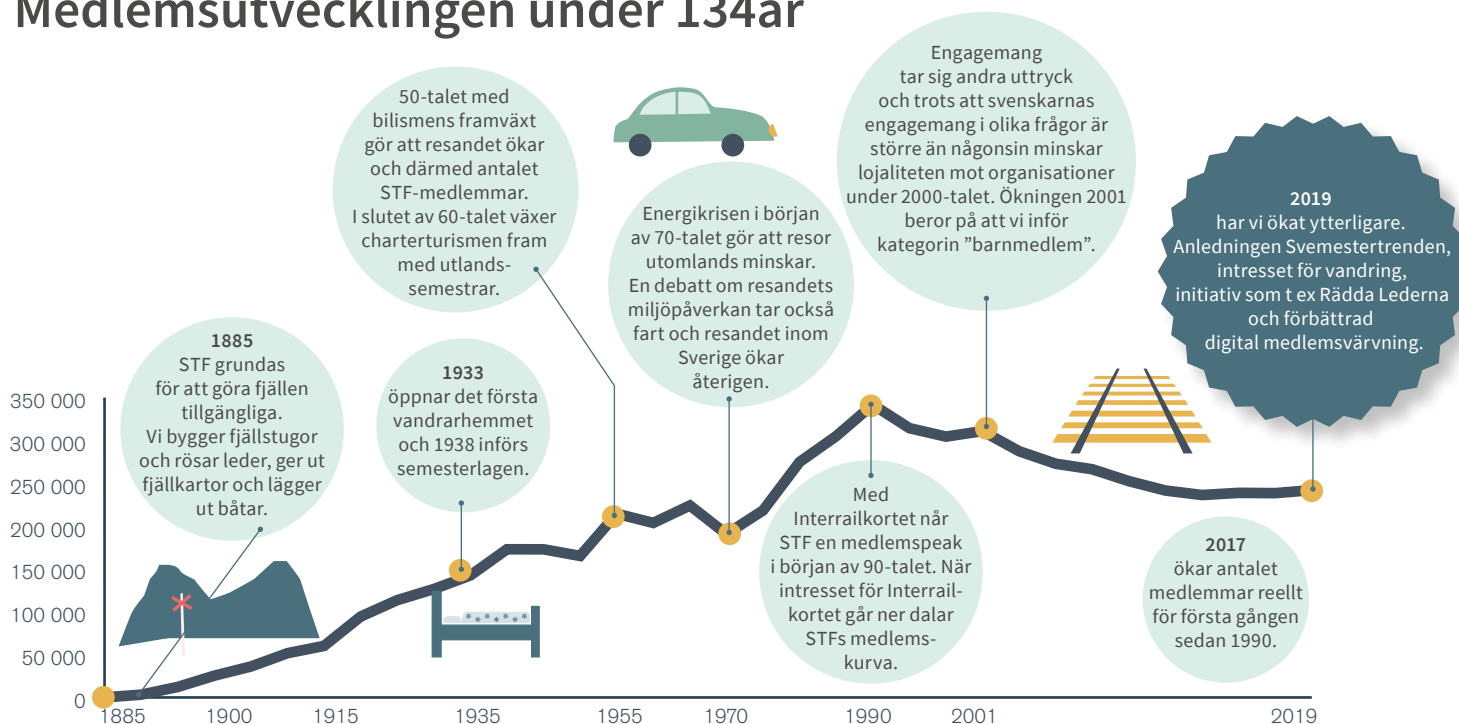
GRUSVÄG Visingsö, Småland
Nominerad av: Evabritt Johansson
Motivering: En sommar utan att ha cyklat på Visingsö är en förlorad sommar. Lätt att ta sig dit och lagom att trampa över på en dag. Hela ön är full av underbara platser och på kvällen är västsidan magisk.

Det blev ett fantastiskt fint genomslag i press, både rikstäckande media och inte minst lokalt i anslutning till de tio platser som blev utvalda.

Vår historia



Medlemsutvecklingen under 134år



SVENSKA
TURISTFÖRENINGEN

Rosenlundsgatan 60, Box 17251
104 62 Stockholm

Telefon 08-463 21 00
www.svenskatouristforeningen.se